



ООО «Национальный земельный фонд»

Экз. № _____
Проект, 4-редакции
(по составлению на 04.2014)

Генеральный план
Надеждинского сельского поселения
Омского района
Омской области

Том 3 – «Материалы по обоснованию»

Раздел 2 – Материалы по обоснованию

1788-КЕМ-ПЗ.2

Муниципальный контракт № 5 от 13.08.2012 г.

Заказчик : Администрация Надеждинского сельского поселения
Омского района
Омской области

Взам. инв. №

Подпись и дата

Инв. № подл.

ОМСК
2014



000 «Национальный земельный фонд»

Экз. № _____
Проект, 4-редакции
(по составлению на 04.2014)

**Генеральный план
Надеждинского сельского поселения
Омского района
Омской области**

Том 3 – «Материалы по обоснованию»

Раздел 2 – Материалы по обоснованию

1788-КЕМ-ПЗ.2

Муниципальный контракт № 5 от 13.08.2012 г.

| |
|----------------|
| Взам. инв. № |
| Подпись и дата |
| Инв. № подл. |

Директор

Руководитель проекта

В.Н. Яρμοшик

А.А. Пустоходова

**ОМСК
2014**

Содержание

| | | |
|----------|--|-----|
| | Состав проектных материалов | 5 |
| | Введение..... | 6 |
| 1 | Общие данные..... | 9 |
| 1.1 | Положение сельского поселения в системе расселения..... | 9 |
| 1.2 | Природно-климатические условия..... | 10 |
| 1.2.1 | Климат..... | 10 |
| 1.2.2 | Геологическое строение..... | 12 |
| 1.2.3 | Инженерно-геологическое строение | 17 |
| 1.2.4 | Гидрография..... | 20 |
| 1.2.5 | Рельеф..... | 22 |
| 1.2.6 | Гидрогеологические условия..... | 24 |
| 1.2.7 | Почвенный покров и растительность..... | 26 |
| 1.2.8 | Животный мир..... | 31 |
| 1.2.9 | Минерально-сырьевые ресурсы..... | 31 |
| 1.3 | Демография и трудовые ресурсы..... | 32 |
| 2 | Современное социально-экономическое положение и основные направления его развития..... | 38 |
| 3 | Зоны с особыми условиями использования территории и плановые ограничения..... | 42 |
| 3.1 | Охранные зоны..... | 43 |
| 3.2 | Санитарно-защитные зоны..... | 57 |
| 3.3 | Объекты археологического наследия | 60 |
| 4 | Современная и планируемая архитектурно-планировочная организация территории сельского поселения..... | 69 |
| 4.1 | Планировочная структура и функциональное зонирование территории..... | 69 |
| 4.2 | Жилищный фонд..... | 74 |
| 4.3 | Социальная сфера..... | 76 |
| 5 | Территории промышленных, коммунально-складских предприятий и объектов..... | 89 |
| 6 | Современное состояние транспортной инфраструктуры и перспективное ее развитие..... | 91 |
| 7 | Баланс территории | 94 |
| 8 | Перевод земель из одной категории в другую | 96 |
| 9 | Современное состояние инженерной инфраструктуры и перспективное ее развитие..... | 100 |
| 9.1 | Водоснабжение..... | 100 |
| 9.2 | Водоотведение..... | 103 |
| 9.3 | Теплоснабжение..... | 104 |

| | | |
|-----------|--|-----|
| 9.4 | Газоснабжение..... | 105 |
| 9.5 | Электроснабжение..... | 107 |
| 10 | Современное состояние и перспектива развития инженерной подготовки и благоустройства территории..... | 109 |
| 10.1 | Инженерная подготовка территории..... | 109 |
| 10.2 | Санитарная очистка..... | 110 |
| 10.3 | Охрана окружающей среды и природоохранные мероприятия..... | 111 |
| 11 | Факторы возникновения возможных чрезвычайных ситуаций природного и техногенного характера..... | 114 |
| 12 | Перечень мероприятий по обеспечению пожарной безопасности ... | 123 |
| 13 | Основные технико-экономические показатели проекта | 131 |

СОСТАВ ПРОЕКТНЫХ МАТЕРИАЛОВ

| № тома | Обозначение | Наименование | Листов | Гриф |
|--|---------------|---|--------|------|
| Раздел 1 – Утверждаемая часть | | | | |
| Текстовые материалы | | | | |
| 1 | 1788-КЕМ-ПЗ.1 | Том 1 – «Положение о территориальном планировании» | 24 | арх |
| Графические материалы | | | | |
| 2 | 1788-КЕМ-ГМ | Том 2 – «Графические материалы» | | |
| | | Карта границ населенных пунктов, входящих в состав Надеждинского сельского поселения М 1:25000; М 1:5000 | 2 | арх |
| | | Карта планируемого размещения объектов местного значения М 1:25000; М 1:5000 | 2 | арх |
| | | Карта функциональных зон М 1:25000; М 1:5000 | 2 | арх |
| Раздел 2 – Обосновывающая часть | | | | |
| Текстовые материалы | | | | |
| 3 | 1788-КЕМ-ПЗ.2 | Том 3 – «Материалы по обоснованию» | 133 | арх |
| Графические материалы | | | | |
| 4 | 1788-КЕМ-ГМ | Том 4 – «Графические материалы» | | |
| | | Карта местоположения Надеждинского сельского поселения в структуре Омского муниципального района М 1:50000 | 1 | арх |
| | | Карта современного использования (опорный план) М 1:25000; М 1:5000 | 2 | арх |
| | | Карта зон с особыми условиями использования территории и оценки факторов возникновения ЧС М 1:25000; М 1:5000 | 2 | арх |
| | | Карта архитектурно - планировочных решений (основной чертеж) М 1:25000; М 1:5000 | 2 | арх |
| | | Карта архитектурно - планировочных решений Вариант № 2 М 1:5000 | 1 | арх |
| | | Карта транспортной инфраструктуры М 1:25000; М 1:5000 | 2 | арх |
| | | Карта инженерной инфраструктуры М 1:25000; М 1:5000 | 2 | дсп |
| Раздел 3 – Приложения | | | | |
| 5 | 1788-КЕМ-ПЗ.3 | Том 5 – «Каталог координат характерных точек осей основных дорог и главных улиц населенных пунктов Надеждинского сельского поселения» | 5 | дсп |
| Раздел 4 – Электронная версия проекта | | | | |
| | | CD диск - «Генеральный план Надеждинского сельского поселения Омского муниципального района Омской области» в форматах Mapinfo и Word. | 1 экз. | дсп |
| | | CD диск - материалы «Генерального плана Надеждинского сельского поселения Омского района Омской области» в формате pdf для размещения в ФГИС ТП | 1 экз. | арх |

Введение

Генеральный план Надеждинского сельского поселения Омского муниципального района Омской области (далее – Надеждинское сельское поселение, сельское поселение, поселение) выполнен на основании муниципального контракта № 5 от 13 августа 2012 г.

Основанием для подготовки проекта Генерального плана является Постановление администрации Надеждинского сельского поселения Омского муниципального района Омской области № 73 от «20 апреля 2012 года «О подготовке проекта Генерального плана Надеждинского сельского поселения Омского муниципального района Омской области».

Генеральный план является градостроительным документом, определяющим в интересах населения и государства условия формирования среды жизнедеятельности, направления и границы развития территории поселения, установление и изменение границ населенных пунктов в составе поселения, функциональное зонирование территорий, развитие инженерной, транспортной и социальной инфраструктур, градостроительные требования к сохранению объектов историко-культурного наследия и особо охраняемых природных территорий, экологическому и санитарному благополучию.

Генеральный план – один из основных видов документации по территориальному планированию, инструмент управления территорией, позволяющий органам местного самоуправления принимать решения по земельным вопросам (резервирования земель, изъятия, в том числе путем выкупа земельных участков для государственных и муниципальных нужд, о переводе земель из одной категории в другую). Генеральный план позволяет регулировать отношения между администрацией, населением и инвесторами.

Генеральный план является основополагающим документом для последующей разработки правил землепользования и застройки и документации по планировке территории Надеждинского сельского поселения, а также для осуществления первоочередных и долгосрочных мероприятий программ социально-экономического развития муниципального района и сельского поселения.

Работы по разработке генерального плана Надеждинского сельского поселения выполнены в соответствии с действующим законодательством Российской Федерации:

-Градостроительным кодексом Российской Федерации от 29.12.2004 г.№ 190-ФЗ;

-Земельным кодексом Российской Федерации от 25.10.2001 г. № 136-ФЗ;

-Водным кодексом Российской Федерации от 03.06.2006 г. № 74-ФЗ;

-Федеральным законом Российской Федерации от 06.10.2003 г. № 131-ФЗ «Об общих принципах организации местного самоуправления в Российской Федерации»;

-Федеральным законом Российской Федерации «Об особо охраняемых природных территориях» от 14.03. 1995 г. № 33-ФЗ;

-Федеральным законом Российской Федерации «Об объектах культурного наследия (памятниках истории и культуры) народов Российской Федерации» от 25.06.2002 г. №73-ФЗ;

-СП 42.13330.2011 «Градостроительство. Планировка и застройка городских и сельских поселений» Актуализированная редакция СНиП 2.07.01-89*;

-СанПиНом 2.2.1/2.1.1.1200-03 «Санитарно-защитные зоны и санитарная классификация предприятий, сооружений и иных объектов»;

-СНиПом 11-04-2003 «Инструкция о порядке разработки, согласования, экспертизы и утверждения градостроительной документации»;

-«Методическими рекомендациями по разработке проектов генеральных планов поселений и городских округов" от 26.05.2011 г. № 244;

-Нормативы градостроительного проектирования по Омской области от 30 сентября 2008 г. № 22-п;

-иной необходимой нормативной, градостроительной, технической и собранной в процессе сбора исходной информации документацией.

Проект выполнен с применением компьютерных геоинформационных технологий в программе MapInfo, содержит соответствующие картографические слои и семантические базы данных. Графические и текстовые материалы,

выполненные в проекте Генерального плана представлены на бумажных носителях и электронном виде.

Исходный год проектирования – 2011 год.

Генеральный план выполнен на следующие проектные периоды:

I Этап: - I очередь строительства – 2021 год;

II Этап: - расчетный срок генерального плана – 2031 год;

III Этап: - перспектива.

Этапы графически отражает территория, графически резервируемая для размещения объектов первой очереди строительства и для объектов расчетного срока строительства, а также перспективного развития различных функциональных зон. Расчет технико-экономических показателей выполнен по проектным периодам первой очереди строительства и расчетного срока генерального плана.

Площадь территории Надеждинского сельского поселения составляет 16 927,6 га.

Численность постоянного населения поселения на исходный год проектирования составляет 2771 человек.

Генеральный план Надеждинского сельского поселения выполнен в рамках подпрограммы - «Формирование документов территориального планирования» на 2011-2015 гг. долгосрочной целевой программы Омской области «Развитие жилищного строительства на территории Омской области» на 2011-2015 гг.

1. Общие данные.

1.1 Положение сельского поселения в системе расселения.

Территория сельского поселения определена границами, которые установлены Законом Омской области от 30.06.2004 г. № 548 – ОЗ «О границах и статусе муниципальных образований Омской области». Согласно Приложению № 243 вышеназванного Закона Надеждинское сельское поселение граничит с Покровским сельским поселением, Омским сельским поселением, Пушкинским сельским поселением, городом Омском, Ключевским сельским поселением, Любинским сельским поселением, Новотроицким сельским поселением.

Надеждинское сельское поселение образовано в 01.01.2006 году со вступлением в силу Устава муниципального образования.

Надеждинское сельское поселение входит в состав Омского муниципального района. Площадь территории муниципального образования составляет 16 849,4 гектаров.

В состав Надеждинского сельского поселения Омского муниципального района Омской области входят 3 населенных пункта:

- с. Надеждино,
- пос. Дачный,
- д. Большекулачье.

Площади населенных пунктов составляют:

- с. Надеждино – 697,1 гектаров;
- п. Дачный – 14,5 гектаров;
- д. Большекулачье – 182,1 гектаров.

Численность населения на 01.01.2012 г. составляет 2771 человек, из них:

- с. Надеждино – 2095 человек;
- п. Дачный – 497 человек;
- д. Большекулачье – 179 человек.

Административный центр поселения – с. Надеждино – расположено в 32 км от областного центра – города Омска.

Внешние транспортно-экономические связи поселения с областным центром осуществляются автомобильным транспортом.



1.2 Природно-климатические условия.

1.2.1 Климат.

Территория Надеждинского сельского поселения Надеждинского поселения по СНиП 23-01-99* «Строительная климатология» относится к строительно-климатическому району I-B. Климат рассматриваемой территории типично континентальный, что определяется ее географическим положением. Большая удаленность от морей и океанов усиливает при формировании климата территории способность интенсивнее прогреваться летом и также быстро остывать зимой.

Температурный режим района обусловлен циркуляционными процессами атмосферы. Основные особенности его – суровая, продолжительная зима, сравнительно короткое, но жаркое лето, короткие переходные сезоны – весна и осень, поздние весенние и ранние осенние заморозки, резкие колебания температуры в течение года, месяца и суток.

Надеждинское сельское поселение расположено в лесостепной зоне, широкой полосой пересекающей центральную часть области. Климат этой зоны менее суров. В отличие от лесной зоны лесостепь лучше обеспечена теплом. Средняя температура января - 17,5-19,5°С, июля +(18,5-19,5)°С. Для температурного режима характерны холодная зима, более теплое и продолжительное, чем в лесной

зоне, лето. Вегетационный период в среднем 155-160 дней. Сумма активных температур составляет 1900-2100. Радиационный баланс составляет 4140 МДж/м² в год.

Количество выпадающих за год осадков равно в среднем около 350 мм в южной части района, и 350-400 мм - в северной части, а величина испаряемости влаги - около 600 мм. В отличие от лесной зоны, в лесостепи летом отчетливо выражен засушливый период, когда количество осадков составляет меньше 25% годовой суммы. Слабые засухи бывают ежегодно, в среднем в течение 16 дней, интенсивные повторяются через каждые 2-5 лет.

Мощность снежного покрова составляет 25-35 см, почва промерзает до глубины 140-185 см. Поэтому естественные условия для озимых культур неблагоприятны. Весенние заморозки заканчиваются, как правило, в конце мая, а осенние начинаются в среднем 15 сентября. Ресурсы тепла и влаги лесостепной зоны обеспечивают высокие урожаи зерновых. Однако сравнительно большие ресурсы тепла используются не полностью, что связано с некоторым недостатком влаги в почве.

В зимнее время преобладают юго-западные и южные ветры. Средняя скорость ветра – 4-5 м/сек. Летом преобладают северные и северо-западные ветры со средней скоростью 3-4 м/сек. Наименее ветреным является август, а наиболее ветреным – май.

Сильные ветры наиболее вероятны при часто встречающихся направлениях, а слабые характерны для румбов с малой повторяемостью. К числу неблагоприятных климатических явлений в пределах области относятся туманы, метели, пыльные бури.

Исходя из температурных условий, влагообеспеченности в период с температурой воздуха выше 10°C на территории Омской области выделяются три агроклиматических района.

Территория Надеждинского поселения относится ко второму агроклиматическому району - теплому и умеренно влажному.

Сумма средних суточных температур за период с температурой выше 10°C составляет 1850-2050°C, продолжительность этого периода в среднем 120-130 дней.

Период со среднесуточной температурой воздуха выше 15°C длится 70-80 дней.

Наступление периода с устойчивой среднесуточной температурой воздуха выше 5°(условное начало вегетационного периода) приходится на последнюю пятидневку апреля. Продолжительность вегетационного периода составляет 155-160 дней. Обеспеченность растений влагой в районе характеризуется гидротермическим коэффициентом 1,0-1,2, который указывает на удовлетворительную в среднем влагообеспеченность в период активной вегетации.

Ко времени сева яровых в большинстве лет запасы влаги в почве бывают достаточными. Так, в среднем за много лет они составляют 35-40 мм в пахотном слое и 120-140 мм в метровом слое почвы.

Удовлетворительные запасы влаги бывают в большинстве районов во время колошения и цветения зерновых – в среднем около 20-30 мм в пахотном слое почвы и 110-130 мм в метровом.

Атмосферные засухи (суховеи) в Надеждинском поселении – довольно частое явление. Слабые и средней интенсивности засухи наблюдаются ежегодно; продолжительность их за теплый период бывает в среднем до 7 дней средней интенсивности и до 21 дня слабой.

Таким образом, суровые зимние условия способствуют максимальной теплоизоляции зданий, при максимальном снегопереносе возникает необходимость снегозащиты путей сообщения. Положительная сторона климата – обилие солнечного света и тепла в период вегетации, что в значительной мере компенсирует краткость периода положительных температур и ускоряет вегетацию растений. Комфортный период для проведения отдыха в среднем длится до 150 дней, при этом зимняя рекреация составляет 50-65 дней, а летняя – 80-90 дней.

1.2.2 Геологическое строение.

Рассматриваемая территория Надеждинского поселения в геоструктурном отношении расположена в южной части Западно-Сибирской плиты, имеющей двухъярусное строение.

Нижний ярус, или фундамент, сложен дислоцированными доюрскими образованиями, которые вскрываются на глубине от 500 до 3000м. Рельеф

поверхности фундамента эрозионно-тектонический, неровный, включает в себя целый ряд отдельных поднятий и впадин.

Фундамент Западно-Сибирской плиты сложен декембрийскими и палеозойскими породами. Среди них широко распространены терригенные осадочные образования, в различной степени метаморфизованные, а также эффузивные и интрузивные породы, разнообразные по составу и возрасту. Степень дислоцированности пород различная, как правило, высокая.

Наиболее распространенными являются эффузивные образования и зеленокаменные породы. Подчиненное значение имеют метаморфизованные и дислоцированные глинистые сланцы, аргиллиты и песчаники.

Верхний ярус Западно-Сибирской плиты сложен мощной толщей мезокайнозойских осадков.

Мезозойская эра представлена осадками всех трех периодов – триаса, юры и мела. Отложения триаса (Омская свита) имеют ограниченное (спорадическое) развитие. Они представлены песчаниками, аргиллитами, алевролитами и магматическими породами – диабазами. Образования юры (тюменская, татарская, марьяновская свиты) развиты повсеместно и представлены преимущественно озерно-аллювиальными глинистыми породами, на отдельных участках отмечены аргиллиты, пески и песчаники. В отложениях юры встречаются прослойки ископаемых углей. Общая мощность отложений юры – до 300м.

Меловой период представлен осадками нижнего и верхнего отделов, в составе которых соответственно выделяются куломзинская, тарская, покурская свиты и кузнецовская, ипатовская, славгородская, ганькинская свиты.

В литологическом составе меловых континентальных отложений преобладают пески и песчаники, реже встречаются глины и аргиллиты аллювиального и озерного генезиса. Отложения имеют практически повсеместное распространение. Мощность отложений достигает 1000м.

Кайнозойская эра включает палеогеновый, неогеновый и четвертичный периоды.

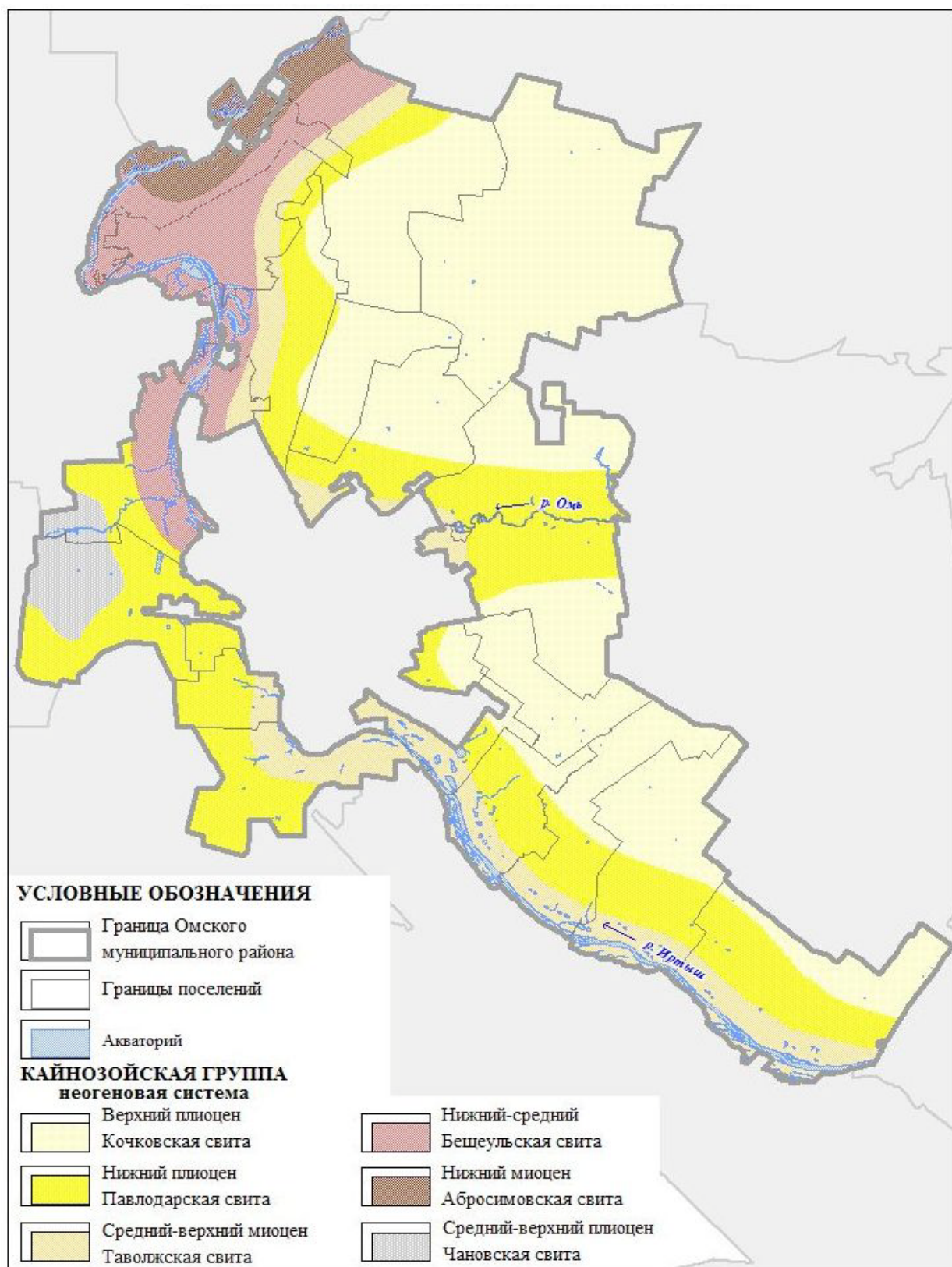
Отложения палеогена по возрасту подразделяются на палеоценовые, эоценовые и олигоценовые. В целом же, палеогеновые породы на территории области имеют повсеместное распространение. Палеоцен и эоцен (талицкая,

люлинвоарская, чеганская, атлымская, новомихайловская и журавская свиты) представлены морскими породами – глинами, нередко характеризующимися повышенной кремнистостью (опоковидные). Среди глин встречаются прослои тонкозернистых песков, песчаников и алевроитов. Верхняя часть олигоценовых пород часто выходит на поверхность по берегам р. Иртыш. В нижней части разреза отмечаются неравномерно чередующиеся глины, алевролиты и пески с пластами бурых углей мощностью 2-4 м, вверх по разрезу количество глин и песков уменьшается, преобладающими становятся алевролиты. Мощность отложений палеогена изменяется от первых метров до 200-270м.

Комплекс отложений неогена достаточно широко развит на территории области. Они выходят на поверхность по берегам р. Иртыш и его притоков. В составе неогена выделяются два отдела – миоцен и плиоцен. В свою очередь в толще миоцена выделяются абросимовская свита, - сложенная песками и опесчаненными глинами с пластами лигнита и бурых углей; бещеульская свита, представленная чередованием тонких прослоев пылеватых супесей, суглинков и мелкозернистых песков; таволжанская свита, в составе которой преобладают суглинки, супеси, тонкозернистые пески. Строение кайнозойской группы отложений (неогеновая система) представлено на рисунке 1.

В плиоценовом отделе выделяются образования черлакской свиты – пестроцветные глины с многочисленными скоплениями известково-мергелистых концентраций, в глинах порою встречаются прослои тонко-мелкозернистых песков. Мощность отложений свиты до 500м.

Геологическое строение территории Надеждинского поселения представлено ниже (Рисунок 1.)



Четвертичные отложения распространены повсеместно на территории области и представлены различными генетическими типами пород (Рисунок 2). В их

составе выделяются образования нижнего, среднего, верхнего и современного звена.

Отложения нижнего звена (нижнесреднечетвертичного возраста) представлены осадками сладковской свиты и федосовской свиты. Сладковская свита распространена в южной части левобережья р. Иртыш и представлена озерными и субэральными отложениями – суглинками, реже глинами, общей мощностью до 40,0 м.

В составе отложений среднего звена (среднечетвертичные отложения) выделяются тобольская и сузгунская свиты, аллювиальные отложения высокой надпойменной террасы.

Образования тобольской свиты имеют ограниченное распространение на правобережье р. Иртыш. Это аллювиальные отложения, представленные преимущественно тонкозернистыми песками с большим содержанием растительных остатков, с прослоями суглинков и глин. Мощность отложений свиты до 10,0 м.

Верхнее звено (верхнечетвертичные отложения) включает:

– аллювиальные отложения надпойменных террас - мелкозернистые пески, супеси, суглинки в верхней части разреза, разнозернистые пески с гравием и галькой – в нижней. Надпойменные террасы развиты в долинах рек Иртыш, Омь, в устьевых участках других рек. Первая надпойменная терраса развита в долинах почти всех рек области, где она сложена субэральными покровными образованиями, преимущественно суглинками – пылеватые супеси, суглинки, мелкозернистые пески широко развиты в центральных и южных районах области. Мощность покровных отложений изменяется от 1,0 до 10,0 м, на гривах до 12-15 м.

– эоловыми песками, мощностью до 3-5 м. Пески, как правило, закреплены растительностью.

Образования современного звена слагают пойменные террасы (высокая пойма и низкая пойма) всех рек бассейна р. Иртыш. Аллювиальные пойменные осадки крупных рек представлены преимущественно разнозернистыми песками, реже супесями, суглинками. Аллювий мелких рек сложен в основном суглинками, супесями, в основании разреза преобладают мелкие пески.

Мощность пойменного аллювия колеблется в пределах 10-20 м, местами достигает 30-40м (р. Иртыш); у малых рек не превышает 2-5м.

К современным осадкам относятся озерно-болотные и болотные отложения, широко развитые на севере Омской области. Они представлены илами, торфом, иловатыми суглинками и супесями. Мощность озерно-болотных отложений достигает 10-12м; болотных до 8-10м.

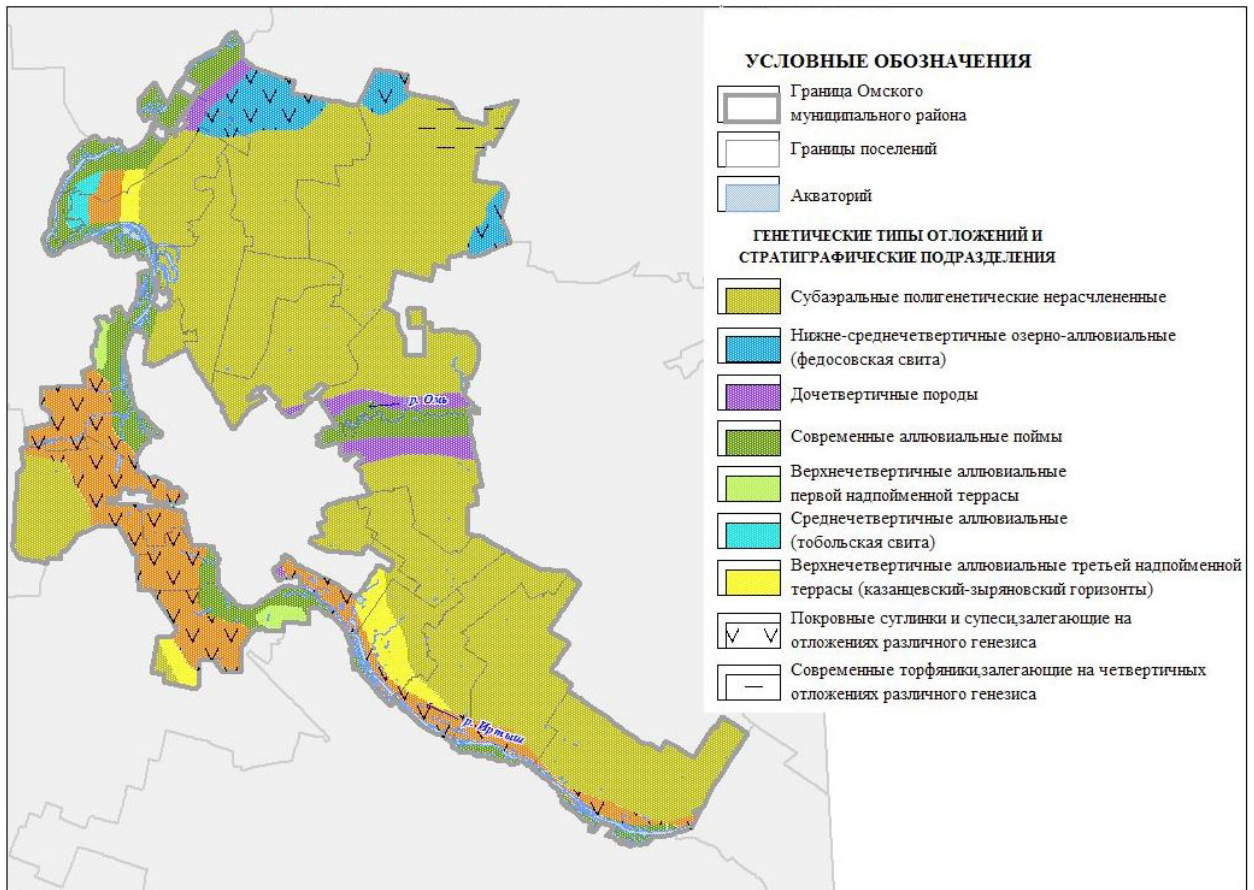


Рисунок 2. Карта четвертичных отложений Надеждинского поселения

1.2.3 Инженерно-геологическое строение.

В инженерно-геологическом отношении территория Омской области представляет собой единый инженерно-геологический регион, отвечающий крупной геоструктурной единице – Западно-Сибирской плите, платформенный чехол которой сложен мощной толщей мезокайнозойских отложений. Верхняя часть разреза этих отложений, определяющая условия строительства, характеризуется распространением рыхлых преимущественно слабосцементированных палеогеновых, неогеновых и четвертичных отложений.

Согласно схеме геоморфологического районирования, принятой для Западной Сибири, территория области располагается в пределах единого геоморфологического региона – Прииртышской низменной равнины, представляющей собой область древних приледниковых равнин – среднеплейстоценовых, плиоцен – нижнеплейстоценовых и неогеновых, сложенных озерно-аллювиальными осадками.

Прииртышская озерно-аллювиальная равнина пользуется наибольшим распространением из всех выделенных районов и прослеживается как на левом, так и на правом берегах р. Иртыш.

В геологическом строении озерно-аллювиальной равнины принимают участие палеогеновые, неогеновые и четвертичные образования. Последние, как правило, сплошным чехлом перекрывают все более древние отложения.

Палеогеновые и неогеновые отложения (бешеульская, кочковская, таволжанская и павлодарская свиты) распространены почти повсеместно и на отдельных участках довольно близко залегают к дневной поверхности. Все указанные свиты представлены озерно-аллювиальными глинами, суглинками, алевролитами с прослоями песков. Отложения очень сходны по литологии и генезису. Глинистые разности часто обогащены карбонатами и растительными остатками.

Толщу палеогеновых и неогеновых отложений почти повсеместно перекрывают средне- и верхнечетвертичные озерно-аллювиальные отложения, представленные суглинками, супесями и песками, а также субэральные покровные отложения сложного генезиса и современные озеро-болотные образования.

Общая мощность четвертичных отложений колеблется в широких пределах от 1-3 до 30-50 м.

Глубина сезонного промерзания грунтов в пределах рассматриваемой территории в зависимости от состава влажности пород и растительного покрова составляет 3-4 м.

Грунтовые воды четвертичных отложений на большей части рассматриваемого района имеют линзообразное залегание. Приурочены они к песчаным и супесчано-суглинистым прослоям и встречаются на глубине от 1,5-3,0 до 8-10 м.

Водообильность четвертичных отложений слабая. Минерализация воды до 2-3 г/дм³. Воды с повышенной минерализацией обладают, как правило, сульфатной агрессивностью.

По инженерно-геологическим условиям район озерно-аллювиальной равнины в целом пригоден для градостроительного освоения. Широкое развитие в пределах равнины просадочных грунтов требует более детальных инженерно-геологических изысканий с определением типа грунтовых условий по просадочности. Строительство на просадочных грунтах следует вести с учетом СНиП 2.02.01-83* «Основания зданий и сооружений»

Участки с засоленными почвами неблагоприятны для произрастания растительности. Уступ террасы, как правило, выражен четко. Высота его над поверхностью первой надпойменной террасы составляет 10-20м. Для террасы характерен ровный плоский рельеф. Озерно-старичные котловины имеют вид широких заболоченных пространств.

Подземные воды аллювиальных отложений надпойменных террас приурочены к мелким и тонкозернистым пескам, залегающим в нижней части разреза на глубине от 3-5 до 7-10м. Существенного влияния на строительство зданий и сооружений эти воды не оказывают.

В связи с интенсивным заболачиванием и наличием на отдельных участках в зоне заложения фундаментов грунтов с пониженной несущей способностью (илы, суглинки, глины, торфы) при размещении объектов капитального строительства необходимо проведение мероприятий по инженерной подготовке, а также специальных условий строительства.

Строительству должны предшествовать инженерно-геологические изыскания по уточнению грунтовых условий и глубине залегания грунтовых вод.

Поймы притоков р. Иртыш, как правило, не имеют значительных размеров. Ширина их колеблется от 0,2 до 1,5 км, реже до 3,0км (р. Омь).

Поймы сложены современными аллювиальными отложениями: суглинками, песками и гравийно-галечным материалом, залегающим в нижней части разреза.

Суглинки от легких до тяжелых разностей, иловатые, нередко с включением растительных остатков.

Все суглинистые разности являются сильносжимаемыми грунтами, несущая способность которых чаще всего не превышает 1,0 кГс/см².

Пески, как правило, мелкие, пылеватые, ниже уреза воды, водонасыщенные. Грунтовые воды в пределах поймы залегают на глубине 1-3м от дневной поверхности и находятся в гидравлической связи с речными водами.

Поймы рек (высокие и низкие) затопляются паводками при наивысшем уровне воды 1% обеспеченности.

Поймы рек не пригодны для градостроительного освоения, ввиду затопления паводками, близкого залегания уровня грунтовых вод, наличия местами в зоне заложения фундаментов грунтов с пониженной несущей способностью.

Таким образом, основными инженерно-геологическими особенностями рассматриваемой территории являются:

- ровный, местами плоский рельеф;
- широкое развитие толщи лессовидных суглинков и глин, обладающих просадочными свойствами I типа;
- уровень залегания грунтовых вод до 5-10 и более метров;
- по химическому составу грунтовые воды солоноватые, хлоридные и сульфатные;
- слабое развитие эрозионных процессов, за исключением участков, прилегающих к руслам рек.

Указанные особенности необходимо учитывать при градостроительном освоении территории.

1.2.4 Гидрография.

Гидрографическая сеть Надеждинского сельского поселения хорошо развита и представлена рекой Иртыш, крупным озером Большекулачье.

Река Иртыш является основной водной артерией Омской области, которая в пределах области пересекает различные природные зоны. Основная часть стока р.Иртыш формируется в верхней части бассейна, расположенной в Китае и Казахстане. Река Иртыш имеет длину 4370 км, а в пределах области – 1132км. Площадь водосбора реки составляет 1643000кв. км, из них на территории СНГ -

1136000 кв.км; площадь бессточных районов - 521000 кв. км или 31,6% всей площади водосбора.

Ширина долины меняется от 15-20 км на юге, до 40км на севере, лишь в районе г. Омска долина сужается до 2 км. Правый берег долины высокий, местами крутой (район Тарских увалов), нередко изрезан оврагами, логами, а левый берег пологий, постепенно переходящий в Ишимо-Иртышскую водораздельную равнину. В пойме р. Иртыш четко выражен ложбинно-грядистый рельеф. Берега сложены легкоразмываемыми породами. Река образует многочисленные протоки, рукава и старицы, особенно в левобережной части поймы. Ширина русла реки в южной части 400-700м, а на севере, где р.Иртыш принимает крупные притоки до 900-1000м. Глубина реки на плесах -6-15м, на перекатах – 2-3м. Скорости течения - 0,5 -1,5 м/сек.

Однако, несмотря на различия в условиях питания и формирования стока, основной фазой водного режима для всех водных объектов является весеннее половодье, когда проходит большая часть стока. На реках лесостепной зоны объём весеннего стока составляет 57-74%, а на малых водотоках степной зоны – до 100% годового стока. Весной отмечаются и максимальные в году уровни.

Р.Иртыш протекает по разным природным зонам, поэтому характер режима реки весьма разнообразен. Половодье на р. Иртыш формируется в верхней горной части бассейна и начинается обычно в первой половине апреля с максимумом в среднем в конце мая - начале июня (26 мая- 4 июня), а заканчивается половодье в конце июля. Средняя продолжительность половодья – 120-130 дней.

После половодья наступает летне-осенняя межень, средней продолжительностью 50-70 дней. Зимняя межень продолжительна и устойчива – 140-160 дней.

На малых реках левобережья р. Иртыш половодье ярко выражено, но не продолжительно. Начало половодья – в первой декаде апреля, а окончание в середине мая. Летняя межень продолжительная – 130-150 дней, низкая.

Преобладающая доля питания рек - снеговое и снегово-дождевое. В зимнее время питание рек происходит за счёт подземных вод.

Температурный режим рек в основном повторяет ход температуры воздуха с небольшим опозданием. После очищения рек ото льда температура воды начинает интенсивно повышаться до конца июля – начала августа.

С начала августа и до начала ледовых явлений происходит медленное, а затем интенсивное понижение температуры воды.

Ледовый режим. Первые ледовые образования (забереги, шуга, сало) появляются во второй половине октября.

Осенний ледоход, как правило, наблюдается на больших и средних реках, на малых реках ледоход отсутствует.

На р. Иртыш при прохождении осеннего ледохода отмечаются зажорные явления с поднятием уровней.

Ледостав устанавливается в среднем в конце октября – начале ноября, на р. Иртыш по сравнению с другими реками он запаздывает на 5-10 дней. Толщина льда к концу зимы достигает в среднем 60-80см.

Вскрытие рек происходит в среднем 20-25 апреля, а через 3-8 дней реки полностью очищаются ото льда. Во время весеннего ледохода на больших реках в отдельные годы наблюдаются заторы льда.

На формирование химического состава воды рек бассейна р. Иртыш оказывают существенное влияние геологическое строение территории, климат, почвы и растительный покров.

Широко распространённые четвертичные отложения, богатые легкорастворимыми солями, приводят к повышению минерализации поверхностных вод.

Минерализация воды р. Иртыш в период половодья колеблется от 136 до 253 мг/дм³, в летне-осеннюю межень возрастает до 160-282мг/дм³, а зимой – до 300-324мг/дм³. Вода р. Иртыш мягкая, гидрокарбонатно-кальциевая.

1.2.5.Рельеф.

Надеждинское сельское поселение расположено в юго-западной части Западно-Сибирской низменности в пределах Прииртышской равнины, имеющей общий уклон с юга на север и с юго-запада на северо-восток.

Вся территория Прииртышья по происхождению является озерно-аллювиальной равниной, за исключением речных долин, имеющих аллювиальный генезис.

Из всего многообразия типов рельефа наиболее распространенными на территории Надеждинского поселения являются плоско-западинный, пологоувалистый и гривно-ложбинный.

На склонах грив интенсивно развиты плоскостной смыв и дефляция почв, иногда линейная эрозия, на плоских вершинах имеются суффозионно-просадочные понижения.

Основной водной артерией на территории муниципального района является р. Иртыш.

Долина р. Иртыш хорошо разработана, очень широкая и относительно слабо врезана в поверхность низменности. Строение долины асимметричное: правый берег в большинстве случаев круче и выше левого. В долине имеются две надпойменных и две пойменных (высокая и низкая) террасы.

Более древняя вторая надпойменная терраса тянется непрерывной полосой по левобережью р. Иртыш, а на правобережье она прослеживается на отдельных участках. Ширина второй террасы р. Иртыш увеличивается с юга на север. Уступ террасы местами крутой и четко выражен в рельефе. Поверхность террасы слабоволнистая, на ней широко развиты гривно-ложбинные и западинно-котловинные формы рельефа.

Надпойменные террасы в долинах притоков р. Иртыш имеют локальное развитие.

Берега Иртыша во многих местах изрезаны оврагами. Правый берег Иртыша в основном крутой и высокий. На левобережье оврагов меньше. Берега здесь более пологие, плавно переходящие в пойменные участки. Присутствует несколько балок, по которым весенние воды стекают в Иртыш.

Таким образом, территория Надеждинского сельского поселения в целом характеризуется рельефом с оврагами, представляющими ограничения в отношении выбора территорий для размещения какого-либо строительства.



1.2.6. Гидрогеологические условия.

Гидрогеологические условия территории Надеждинского сельского поселения определяются расположением ее в пределах западной части Иртышского артезианского бассейна, входящего в состав сложного Западно - Сибирского артезианского бассейна.

В платформенном чехле Иртышского артезианского бассейна выделяется два гидрогеологических этажа с резко различными условиями формирования подземных вод: верхний и нижний, разделенные мощным (до 700м) региональным водоупором мел-палеогенового возраста.

Верхний гидрогеологический этаж объединяет водоносные горизонты и комплексы четвертичных, неогеновых и эоцен-олигоценых отложений, мощностью 300-500м.

Подземные воды дренируются рекой Иртыш и ее притоками. Наиболее сильное дренирующее влияние гидрографическая сеть оказывает на верхнюю часть этого гидрогеологического комплекса, включающую безнапорные и слабонапорные воды неоген-четвертичных отложений, вследствие чего она относится к гидрогеологической зоне интенсивного водообмена. Питание их осуществляется в основном за счет инфильтрации атмосферных осадков.

Подземные воды нижнего геологического этажа, приуроченные к песчано-глинистым породам триасового-верхнемелового возраста, отличаются большой мощностью вмещающих пород, высокой минерализацией и значительными напорами. Они находятся в условиях затрудненного, а местами застойного водообмена.

Наибольший интерес для хозяйственно-питьевого водоснабжения представляют подземные воды в олигоцен-четвертичных отложениях верхнего гидрогеологического этажа (Рисунок 3).

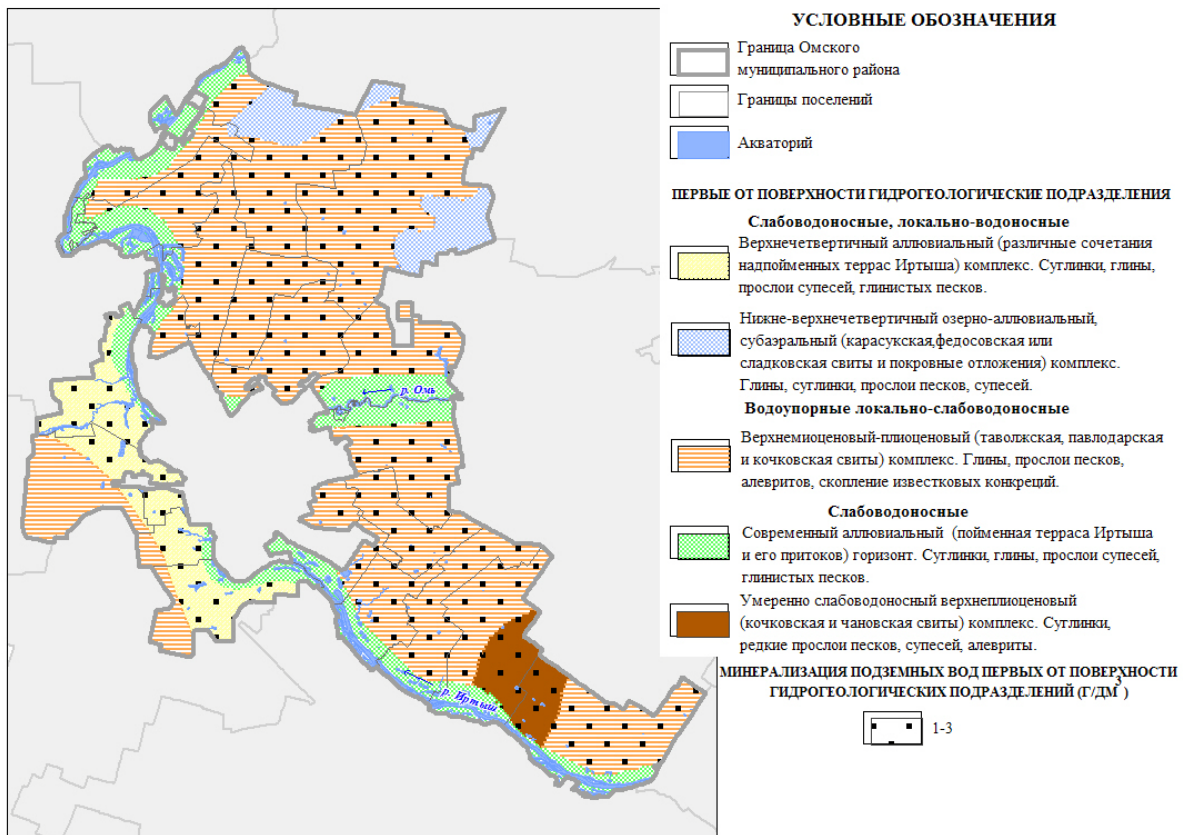


Рисунок 3. Первые от поверхности гидрогеологические подразделения.

К олигоцен-четвертичным отложениям приурочен первый от поверхности водоносный комплекс мощностью 250-400м. Он распространен на территории района повсеместно и представлен водоносными горизонтами, различными по мощности и возрасту, фильтрационным свойствам и водообильности вмещающих пород, а также по качеству подземных вод. Водовмещающими породами являются пески, преимущественно тонко-, мелкозернистые, реже – среднезернистые и песчаные алевриты. Мощность водовмещающих пород колеблется от десятков сантиметров до нескольких метров.

Подземные воды олигоцен-четвертичных отложений имеют хорошо выраженную зональность по солевому составу. На территории района распространены слабосоленоватые воды с минерализацией от 1 до 3, реже – до 5-8г/дм³, а в долине р. Иртыш их минерализация не превышает 1,5г/дм³. Слабосоленоватые воды, как правило, хлоридно-натриевые, реже – сульфатно-натриевого состава. В районе города Омска минерализация возрастает уже до 3,5-4г/дм³, постепенно увеличиваясь в северо-западном направлении и вниз по геологическому разрезу.

Пресные подземные воды встречаются в районах расположения погребенных долин и русел древних прарек– например, в Алаботинском сельском поселении, пересекающем южную часть территории Омской области в широтном направлении.

В толще олигоцен-четвертичных отложений наиболее водообильными являются четвертичные отложения пойменных и надпойменных террас р. Иртыш и его притоков.

Нижний гидрогеологический этаж объединяет мощную толщу водоносных пород палеогенового, мелового и юрского возраста, представленных мелко-, среднезернистыми песками, песчаниками, алевролитами и аргиллитами.

Следует отметить, что водам присуща высокая степень агрессивности по отношению к металлу, отчего водозаборные устройства и водопроводные сети быстро изнашиваются и приходят в негодность.

1.2.7. Почвенный покров и растительность.

Почвы лесостепной зоны, в которой расположен Омский муниципальный район - это главным образом различные варианты черноземов (выщелоченные, обыкновенные, карбонатные), а также лугово-черноземные почвы и солонцовый комплекс. Они отличаются высоким содержанием гумуса. Как правило, черноземные почвы занимают обширные пространства на хорошо дренированных водоразделах и склонах междуречий. Пониженные участки и слабо расчлененные междуречья неблагоприятны для формирования почв черноземного типа. В таких местах развиты обычно лугово-солончаковые почвы, либо солонцы и солоды.

Почвенный покров территории Омского муниципального района представлен ниже (Рисунок 4).

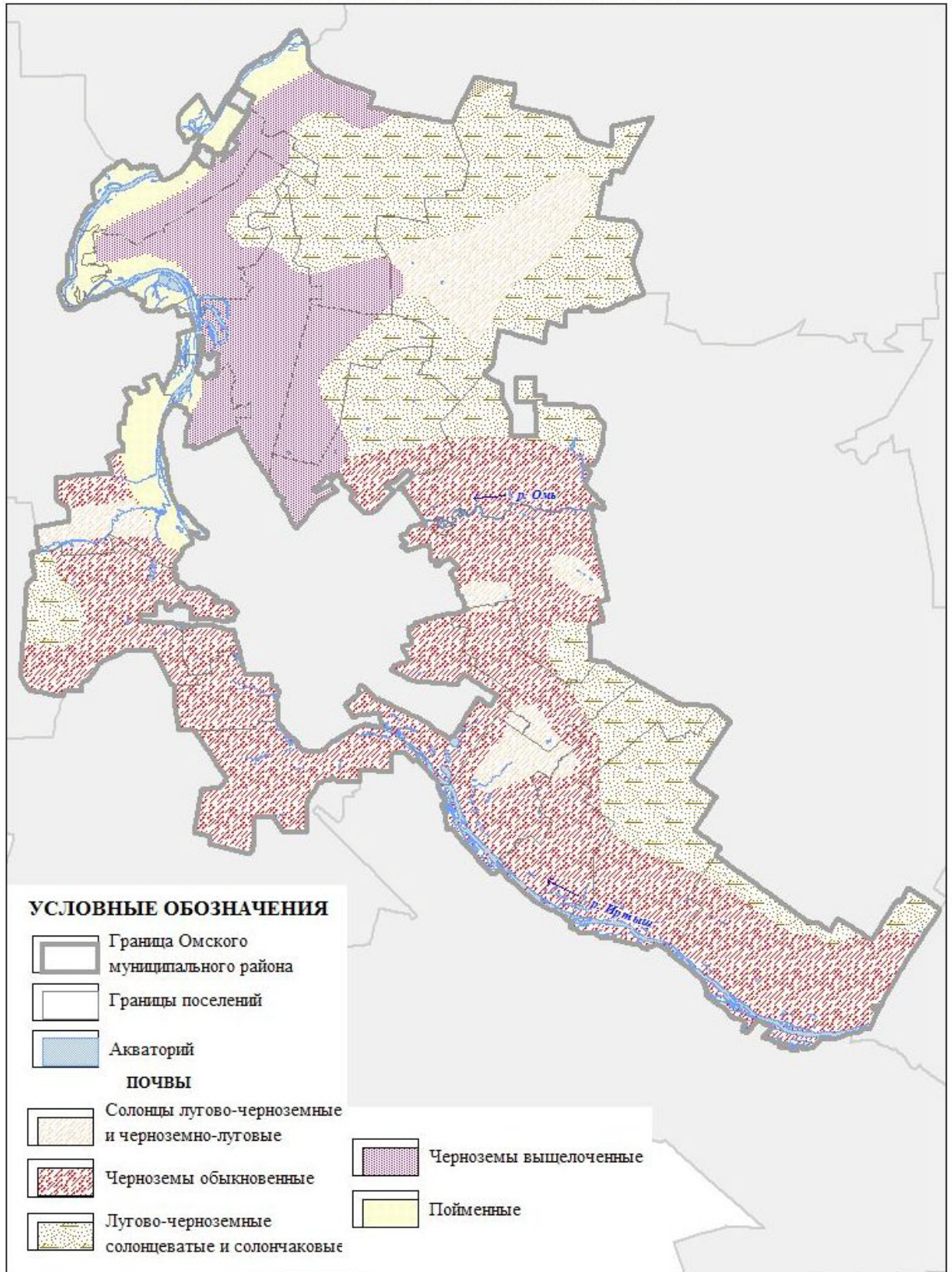


Рисунок 4. Почвенный покров территории Омского муниципального района.

Для лесостепи зональными являются небольшие березово-осиновые перелески. Растительный покров лесостепи отличается большой пестротой, что обусловлено характером рельефа и степенью увлажнения. В составе травянистой растительности преобладают многолетние растения. В ярусе кустарников коренных березняков характерны боярышник, шиповники, жимолости, ивы, калина и др. По мере продвижения с севера на юг увеличивается доля сухолюбивых злаков, и видовой состав становится более однообразным.

В полосе южной лесостепи березовые колки занимают незначительную площадь преимущественно в блюдцеобразных западинах, значительно вырублены, разрежены и имеют в основном порослевое происхождение. Характерны здесь луговые степи с богатым разнотравно-злаковым травостоем, состоящим в основном из мезоксерофитных видов: корневищных и дерновинных злаков — ковыли, овсяница, овсец, тимофеевка.

В лесостепной зоне широко распространены агроландшафты. Плодородные черноземные почвы почти полностью распаханы и заняты посевами сельскохозяйственных культур, что привело к сокращению площадей, занятых зональной растительностью. Ее можно встретить в виде небольших участков около железных дорог, на более или менее крутых склонах, на случайных остатках старых залежей. Из-за перевыпаса скота в колках заметно изменился состав травянистых растений. В настоящее время травостой в них имеет скорее степной характер.

В замкнутых понижениях лесостепной зоны можно увидеть ивовые заросли. Травянистая растительность в центре понижения представлена осоками, лугово-болотными видами, на окраине зарослей появляются лугово-солончаковые и степные растения.

Вдоль рек и около озер тянутся то сплошные, то прерывистые ленты засоленных и заболоченных лугов.

На территории Омского муниципального района произрастают растения (статус редкости), занесенные в Красную книгу Омской области: Хвощевидные - Хвощ ветвистый (2), Магнолиевые: Кувшинка чистобелая (3), Адонис пушистый (3), Живокость сетчатоплодная (2), Пион уклоняющийся (2), Гвоздика игольчатая (2), Гвоздика сильноветвистая (1), Крашенинниковияхохолковая (1), Ольха черная

(ольха клейкая) (0, исчезнувший вид), Бурачок ленский (3), Вишня кустарная (0, исчезнувший вид), Астрагал алтайский (1), Астрагал бухтарминский (3), Астрагал длинноножковый (2), Астрагал свёрнутый (2), Копеечник Гмелина (2), ЛядвенецСергиевской (3), Истод сибирский (1), Золототысячник красивый (1), Василёк прижаточешуйный (2), Козелец мечелистный (0, исчезнувший вид), Полынь Гмелина (2), Гидрилла мутовчатая (3), Стрелолист трёхлистный (3), Касатик низкий (касатик жёлтый) (3), Касатик сибирский (3), Касатик солончаковый (3), Башмачок крупноцветковый (3), Башмачок пятнистый (3), Пальчатокоренник мясо-красный (3), Камыш Эренберга (2), Ковыль Залесского (0, исчезнувший вид), Ковыль Коржинского (2), Ковыль Лессинга (3), Ковыль опушённолистный (1), Ковыль перистый (3), Аир обыкновенный (аир болотный, ирный корень) (3).

Южная лесостепь благоприятна для развития зернового хозяйства (яровая пшеница). В непосредственной близости к областному центру развиты отрасли пригородного хозяйства - овощеводство, птицеводство, свиноводство, садоводство. Остепененные и галофитные луга служат пастбищами для овец и крупного рогатого скота.

Характеристика ландшафтов Омского муниципального района представлена ниже (Рисунок 5).

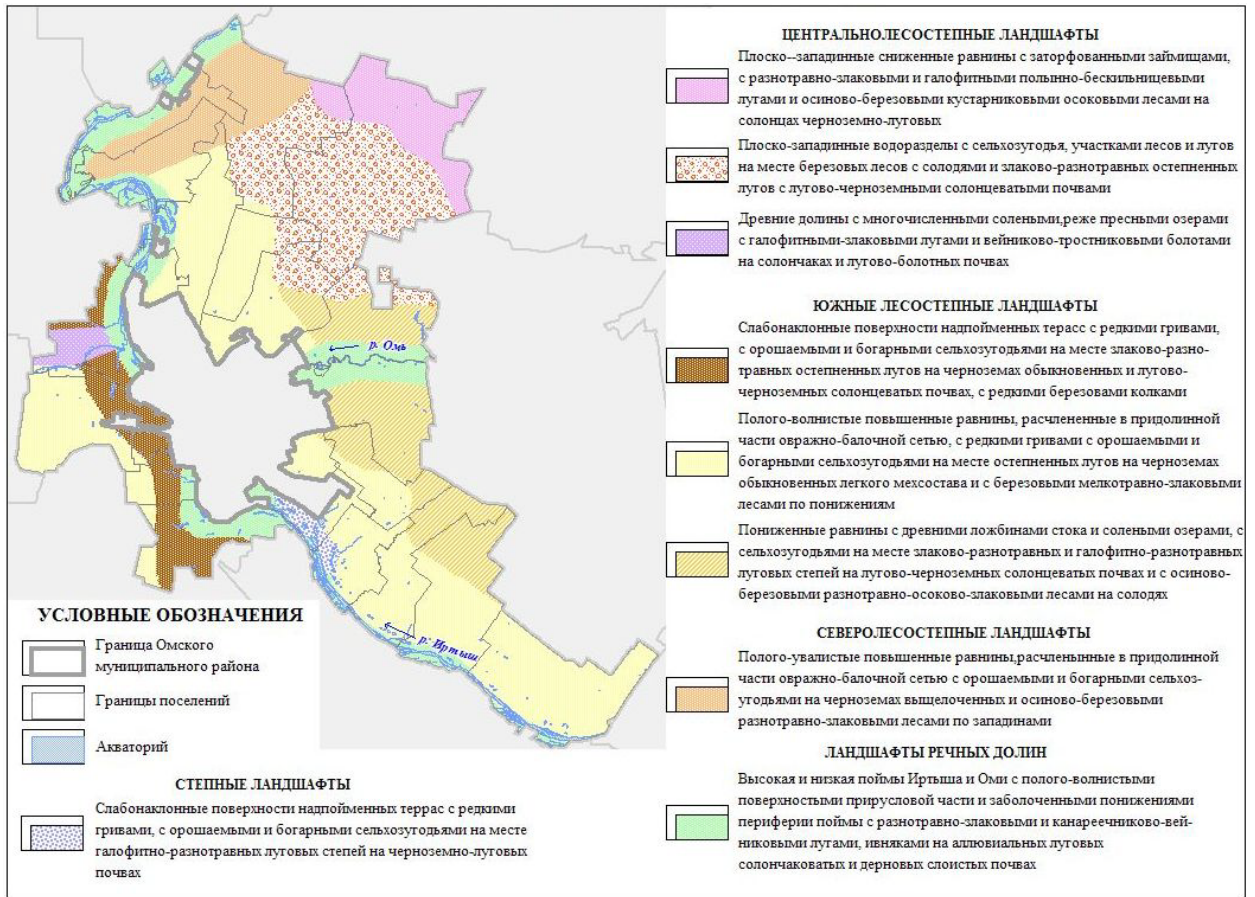


Рисунок 5. Ландшафты.



1.2.8. Животный мир.

На территории Надеждинского сельского поселения обитают разнообразные представители сибирской фауны. Открытые просторы лесостепи обильно заселены степными животными, а в колках обитает немало лесных видов. Из пушистых зверей здесь водятся лисицы, заяц-русак, заяц-беляк, колонок, горностай, хорь светлый, ласка. Из боровой дичи встречаются тетерева, белки и серые куропатки. Из числа копытных имеются косуля. К концу XX в результате отстрела почти перестали водиться волки и рыси. Богаты жизнью речные просторы Иртыша, болота и озера. Встречаются чайки, кулики-бекасы, утки, гуси, а также синицы, дрозды, дятлы, поползни, куропатки, чибисы, водятся ястребы-тетеревятники и ястребы перепелятники, пустельга, серая ворона, сорока.

Природные катаклизмы и интенсивная деятельность человека привели к серьезным изменениям во флоре и фауне территории, занимаемой Надеждинским сельским поселением. К началу XXI века распаханно свыше 50% его земель. Значительные площади занимают пастбища и сенокосы. Резко сократилось количество животных. Поэтому администрация поселения и общественность принимают необходимые меры к охране окружающей среды.

Водные биологические ресурсы представлены осетром, стерлядью, нельмой, таймень, щукой, язем, окунем, налимом, ершом.

1.2.9. Минерально-сырьевые ресурсы.

На территории Надеждинского сельского поселения Омского муниципального района расположены месторождения песка и глины.

Пески строительные. Все разведанные и эксплуатируемые месторождения строительных песков связаны с современными аллювиальными отложениями русла р. Иртыш и его пойменной террасы. Небольшое количество разведанных запасов приурочено к отложениям новомихайловской свиты палеогена (хвосты обогащения при добыче и переработке рудных песков Тарского циркон-ильменитового месторождения). Пески разведанных месторождений кварц-полевошпатового состава, мелко-среднезернистые, с подчиненным количеством крупнозернистых пригодны в качестве мелкого заполнителя при производстве бетонов (средне- и

крупнозернистые разности), для приготовления строительных растворов и для использования в дорожном строительстве.

Глины и суглинки для производства кирпича (кирпичное сырье). Основным сырьем для производства кирпича на территории Омской области служат верхнечетвертичные покровные глины и суглинки, залегающие сплошным чехлом мощностью до 8 м на междуречьях и на речных террасах. Из глинистого сырья омских месторождений методом пластического и полусухого прессования, с естественной и искусственной сушкой сырца производится полнотелый и дырчатый (щелевой) кирпич марок 75,100. Глинистое сырье легкоплавкое, пылеватое, очень чувствительное к сушке. Для повышения качества готового кирпича применяются различные технологические приемы подготовки исходного глинистого сырья, вводятся добавки, улучшающие формовочные свойства сырья, сушильные свойства и условия обжига сырца (опилки, зола ТЭЦ, уголь и пр.).

1.3. Демография и трудовые ресурсы.

Анализ демографической ситуации является одной из важнейших составляющих оценки тенденций экономического роста территории. Возрастной, половой и национальный составы населения во многом определяют перспективы и проблемы рынка труда, а значит и производственный потенциал. Зная численность населения на определенный период, можно прогнозировать необходимые объемы жилой застройки и социально-бытовой сферы.

Численность населения Надеждинского сельского поселения по состоянию на 01.01.2012 г. составила 2771 человек.

Национальная структура населения Надеждинского сельского поселения по итогам переписи 2002 г. представлена в таблице 1.3.1

Таблица 1.3.1 – Национальная структура населения Надеждинского сельского поселения

| № п/п | Национальность | Удельный вес, % |
|-------|----------------|-----------------|
| 1 | 2 | 3 |
| 1 | Русские | 86,9 |
| 2 | Украинцы | 3,7 |
| 3 | Казахи | 1,1 |

| | | |
|---|----------|-------|
| 4 | Немцы | 3,1 |
| 5 | Татары | 0,3 |
| 6 | Белорусы | 0,7 |
| 7 | Армяне | 2,2 |
| 8 | Другие | 2 |
| 9 | Итого: | 100,0 |

Динамика численности Надеждинского сельского поселения на период с 2007 по 2011 (по состоянию на 01.01.2011) гг. в разрезе каждого населенного пункта представлена в таблице 1.3.2

Таблица 1.3.2 – Динамика численности населения Надеждинского сельского поселения.

| № п/п | Наименование населенного пункта | Численность населения (на конец года) | | | | |
|-------|---|---------------------------------------|-------|-------|-------|-------|
| | | 2007 | 2008 | 2009 | 2010 | 2011 |
| 1 | 2 | 3 | 4 | 5 | 6 | 7 |
| 1 | с. Надеждино | 1885 | 1985 | 1993 | 2046 | 2095 |
| 2 | д.Большекулачье | 130 | 155 | 158 | 154 | 179 |
| 3 | П.Дачный | 433 | 438 | 473 | 444 | 497 |
| 4 | Итого: | 2448 | 2578 | 2624 | 2644 | 2771 |
| 5 | Общий прирост (+), убыль (-) численности населения | -63 | +130 | +46 | +20 | +127 |
| 6 | % | -2,57 | +5,04 | +1,76 | +0,76 | +4,58 |
| 7 | Естественный прирост (+), убыль (-) численности населения | +2 | -27 | -4 | -4 | -25 |
| 8 | % | +0,08 | -1,05 | -0,15 | -0,15 | -0,90 |
| 9 | Механический прирост (+), убыль (-) численности населения | -65 | +157 | +50 | +24 | +152 |
| 10 | % | 2,65 | 6,09 | 1,91 | 0,91 | 5,48 |

Анализ динамики численности населения говорит о том, что численность населения за последние 5 лет увеличивается за счет механического прироста населения, особенно высокий показатель в 2008 г. и 2011 г. Но всё же естественный прирост остается отрицательным, за исключением 2007 года, но в тот год была отрицательная миграция населения, в итоге на данный год по обобщенным показателям наблюдался прирост населения.

Несмотря на то, что в поселении отмечается прирост населения за счет миграции, рождаемость носит отрицательный характер. Все это приводит к демографическому старению населения, неблагоприятно сказывается на основных показателях социально-экономического развития поселения, прежде всего на темпах роста валового внутреннего продукта и обеспеченности трудовыми

ресурсами, требует структурных и качественных изменений в системе оказания медицинской и социальной помощи с учетом увеличения доли граждан старшего

Для развития тенденций рождаемости необходимо полностью обеспечить население качественным образованием (детские сады, школы) и медицинским обслуживанием (педиатрия, терапия, женская консультация).

Численность населения Надеждинского сельского поселения в разрезе населенных пунктов Надеждинского сельского поселения рассчитана по варианту, где принимаются темпы роста населения, обуславливаемые общим приростом населения за счет рождаемости и притока населения.

Расчет произведен по формуле.

$$H=N*(1+n/100)T$$

Где Н – проектная численность населения, тыс. чел.;

N – существующая численность населения, тыс. чел.;

n – коэффициент ежегодного изменения численности населения;

T – расчетный период, лет.

Расчетные данные, полученные в результате прогнозирования численности населения Надеждинского сельского поселения на перспективу до 2031 г., приведены в таблице 1.3.3

Таблица 1.3.3 – Перспективная численность населения в населенных пунктах Надеждинского сельского поселения на I-ую очередь (2021 г.) и на расчетный срок (2031 г.)

| № п/п | Наименование населенного пункта | Численность населения на исх. 2011 г., чел | 2021 г. (I-ая очередь) | 2031г. (расчетный срок) |
|-------|---------------------------------|--|------------------------|-------------------------|
| 1 | 2 | 3 | 4 | 5 |
| 1 | с.Надеждино | 2095 | 2328 | 2587 |
| 2 | д. Большекулачье | 179 | 201 | 227 |
| 3 | п. Дачный | 497 | 552 | 612 |
| 4 | Итого: | 2771 | 3081 | 3426 |
| 5 | Относительный прирост, % | - | 11,2 | 23,0 |

В настоящее время на территории Надеждинского сельского поселения выделено несколько земельных массивов под коттеджную застройку. Это микрорайон «Берег» села Надеждино, малоэтажная застройка восточнее деревни Большекулачье и дачное некоммерческое партнерство «Березовый стан».

Для расчета перспективной численности населения в данных коттеджных поселках берётся вся перспективная площадь застройки, делится на ориентировочное количество земельных участков и умножается на средний коэффициент семейности по омской области. Примерно 25% от общей площади выделяется на земли общего пользования. На первую очередь (2021 г.) ориентировочно закладывается 40% реализации строительства (это уже утвержденные проекты планировки и воплощающиеся в жизнь) и как следствие, прирост населения, за счёт проживающих на данной территории. На расчетный срок (2031 год) реализация и заселение остальной части территории, что примерно составляет 60% от общей площади застройки.

Таблица 1.3.4 – Перспективная численность населения в коттеджных поселках Надеждинского сельского поселения на I-ую очередь (2021 г.) и на расчетный срок (2031 г.)

| № п/п | Наименование | 2021 г. (I-ая очередь) | 2031 г. (расчетный срок) |
|-------|--|---------------------------|-----------------------------|
| 1 | 2 | 4 | 5 |
| 2 | Микрорайон «Берег» в с. Надеждино | 2 052 | 5 130 |
| 3 | Малозэтажная застройка восточнее д. Большекулачье | 362 | 903 |
| 6 | Дачное некоммерческое партнерство «Березовый Стан» | 480 | 1 200 |
| 7 | Итого: | 2 894 | 7 233 |

Итого численность в населенных пунктах с учетом естественного прироста коренного населения и заселения коттеджных жилых районов к 2031 году составит в с. Надеждино 7 717 чел., в п. Большекулачье 1 130 чел.

В целом численность населения Надеждинского сельского поселения на 2021 год составит 5 975 человек, а на 2031 год будет составлять 10 659 человек.

Таблица 1.3.5 – Возрастная структура населения села Надеждино Надеждинского сельского поселения (без учета мкр. «Берег»).

| № п/п | Наименование показателя | Ед. измерения | Исходный год 2011 г. | I очередь 2021 г. | Расчетный срок 2031 г. |
|-------|-------------------------------------|---------------|----------------------|-------------------|------------------------|
| 1 | 2 | 3 | 4 | 5 | 6 |
| 1 | Численность постоянного населения | чел. | 2095 | 2328 | 2587 |
| 2 | Численность постоянного населения в | чел. | 1303 | 1467 | 1630 |

| | | | | | |
|---|--|------|-----|-----|-----|
| | трудоспособном возрасте (мужчины 17-60 лет, женщины 17-55 года) | | | | |
| 3 | Численность постоянного населения в возрасте моложе трудоспособного (0-16 лет) | чел. | 427 | 466 | 518 |
| | В т.ч. от 0 до 6 лет | | 215 | 233 | 259 |
| | От 7 до 17 лет | | 212 | 233 | 259 |
| 4 | Численность постоянного населения в возрасте старше трудоспособного | чел. | 365 | 396 | 440 |

Таблица 1.3.6 – Возрастная структура населения деревни Большекулачье Надеждинского сельского поселения (без учета малоэтажной застройки восточнее д.Большекулачье).

| № п/п | Наименование показателя | Ед. измерения | Исходный год 2011 г. | I очередь 2021 г. | Расчетный срок 2031 г. |
|-------|---|---------------|----------------------|-------------------|------------------------|
| 1 | 2 | 3 | 4 | 5 | 6 |
| 1 | Численность постоянного населения | чел. | 179 | 201 | 227 |
| 2 | Численность постоянного населения в трудоспособном возрасте (мужчины 17-60 лет, женщины 17-55 года) | чел. | 111 | 125 | 141 |
| 3 | Численность постоянного населения в возрасте моложе трудоспособного (0-16 лет) | чел. | 30 | 34 | 39 |
| | В т.ч. от 0 до 6 лет | | 16 | 18 | 21 |
| | От 7 до 17 лет | | 14 | 16 | 18 |
| 4 | Численность постоянного населения в возрасте старше трудоспособного | чел. | 38 | 42 | 48 |

Таблица 1.3.7 – Возрастная структура населения поселка Дачный Надеждинского сельского поселения.

| № п/п | Наименование показателя | Ед. измерения | Исходный год 2011 г. | I очередь 2021 г. | Расчетный срок 2031 г. |
|-------|---|---------------|----------------------|-------------------|------------------------|
| 1 | 2 | 3 | 4 | 5 | 6 |
| 1 | Численность постоянного населения | чел. | 497 | 552 | 612 |
| 2 | Численность постоянного населения в трудоспособном возрасте (мужчины 17-60 лет, женщины 17-55 года) | чел. | 246 | 276 | 306 |
| 3 | Численность постоянного населения в возрасте моложе трудоспособного (0-16 лет) | чел. | 71 | 77 | 86 |
| | В т.ч. от 0 до 6 лет | | 31 | 33 | 37 |
| | От 7 до 17 лет | | 40 | 44 | 49 |
| 4 | Численность постоянного населения в возрасте старше трудоспособного | чел. | 180 | 199 | 220 |

Анализируя данные возрастной структуры населения Надеждинского сельского поселения, прослеживается преобладание группы населения в трудоспособном возрасте, она составит от 50 до 63 %, доля лиц старше трудоспособного возраста (55-60 лет и старше) от 17 до 36 %, на молодое население (0-16 лет) ориентировочно придется от 14 до 20 % в зависимости от населенного пункта.

Анализ демографической ситуации является одной из важнейших составляющих оценки тенденций экономического роста территории поселения. Возрастной, половой и национальный составы населения во многом определяют перспективы и проблемы рынка труда, а значит и производственный потенциал. Зная численность населения на определенный период, можно прогнозировать численность и структуру занятых, необходимые объемы жилой застройки и социально-бытовой сферы.

В связи с этим, ключевой задачей развития территории становится формирование благоприятной среды жизнедеятельности постоянного населения и повышение рождаемости и миграционной привлекательности территории поселения.

Перспективы демографического развития будут определяться:

- возможностью привлечения и закрепления молодых кадров трудоспособного населения;
- созданием механизма социальной защищённости населения и поддержки молодых семей, стимулированием рождаемости и снижением уровня смертности населения, особенно детской и лиц в трудоспособном возрасте;
- улучшением жилищных условий;
- благоустройство жилищного фонда;
- совершенствованием социальной инфраструктуры;
- улучшением инженерно-транспортной инфраструктуры.

2. Современное социально-экономическое положение и основные направления его развития.

На основе анализа исторических, социальных, экономических предпосылок развития поселения, динамики основных социально-экономических показателей выявлены и структурированы следующие сильные и слабые стороны, а также потенциальные возможности и угрозы развития поселения.

Сильные стороны, определяющие конкурентные преимущества, способствующие ускоренному развитию территории Надеждинского сельского поселения:

- наличие плодородных земель;
- близость областного центра, близость рынков сбыта товаров;
- телефонизация и электрификация населенных пунктов;
- использование природного газа в качестве топлива и в промышленных производствах;
- возможности получения профессионального образования в районе.

Слабые стороны, тормозящие и ограничивающие устойчивое развитие территории Надеждинского сельского поселения:

- высокие издержки производства вследствие высокой себестоимости производимой сельскохозяйственной продукции;
- неразвитость сферы бытового обслуживания;
- низкий уровень обеспечения населения медицинскими услугами;

На основании сильных сторон территория Надеждинского сельского поселения расположена в экономически выгодном районе и имеет все предпосылки для быстрого развития.

Основными природными ресурсами сельского поселения являются:

- глины (суглинки) – кирпичное сырье (разведано 1 месторождений, суммарные запасы 200 тыс. куб. м глинистого материала, могут служить сырьевой базой для производства кирпича). В настоящее время месторождения разрабатываются. Кирпич на территории поселения не изготавливается, т.к. в радиусе 30 км расположены 3 кирпичных завода. Земли арендуются предприятиями, изготавливающими кирпич.

- песок речной – строительный материал (суммарные запасы составляют 100 тыс. куб. м).

- подземные воды хозяйственно-питьевого назначения (пригодны для водопотребления, 8 скважин эксплуатируются 2 хозяйствующими субъектами, суммарный годовой отбор воды 12,7 тыс. куб. м потребляется населением п. Дачный, д. Большекулачье; годовой отбор воды 73,0 тыс. куб. м используется населением с. Надеждино из водозабора п. Береговой, имеется потребность в строительстве 2 скважин).

- лесной фонд – 26 % от общей площади поселения, общий запас древесины – 0, 24 млн. куб.м, на территории поселения ведется промышленная заготовка и переработка древесины.

Государственные унитарные предприятия в области лесного хозяйства и лесопользования представлены Большекулачинским участком Подгородного лесничества СБУ «Омсклес».

Экономика и инфраструктура.

Количество налогоплательщиков – юридических лиц, а также индивидуальных предпринимателей, состоящих на учете в ИФНС России по Омскому району– 98 единиц, из них по организационно-правовым формам:

- бюджетные учреждения – 7 ед.;
- общества с ограниченной ответственностью – 23 ед.;
- автономные некоммерческие организации – 1 ед.;
- потребительские кооперативы – 1 ед.;
- общественные и религиозные организации (объединения) – 3 ед.;
- территориальные общественные самоуправления – 1 ед.;
- товарищества собственников жилья - 0 ед.;
- индивидуальные предприниматели – 57 ед.

В сфере оптовой и розничной торговли на территории поселения действуют ИП Журба А.И., ИП Тоноян А. И., ИП Селиванова Е.А.

Количество объектов по оказанию услуг связи (отделений, пунктов связи и т.п.) по обслуживанию клиентов – 1 ед.

Число квартирных телефонных аппаратов телефонной сети общего пользования – 280 ед.

Количество объектов розничной торговли, общественного питания, бытового обслуживания, осуществляющих деятельность на территории муниципального образования – 12 ед., из них:

- магазины – 6 ед.;
- столовые – 1 ед.;
- павильоны, палатки, киоски – 3 ед.;
- объекты бытового обслуживания – 2 ед.;
- аптеки, аптечные магазины, аптечные пункты и киоски – 1 ед.;
- розничные рынки – отсутствуют;
- автозаправочные станции – отсутствуют.

Инвестиционные проекты.

| № п/п | Наименование инвестиционного проекта | Инициатор инвестиционного проекта | Контактное лицо | Сроки реализации | Текущая стадия реализации проекта |
|-------|--|------------------------------------|---|------------------|--|
| 1. | Жилая застройка микрорайона с. Большекулачье (76 га) | ООО «НПО «Экологические инновации» | Винник Сергей, директор ООО «НПО «Экологические инновации» (Игорь Игоревич - 320-582) | 2010-2015 | 22.07.2010 г. на архитектурно-градостроительном Совете проект микрорайона с. Большекулачье отклонен на доработку. Земля под строительство находится в собственности у инициатора (ранее земля принадлежала СПК "Надеждинский", потом была разделена на паи и распродана) |

Основной отраслью по значимости развития экономики Надеждинского сельского поселения является сельское хозяйство. Приоритетный национальный проект «Развитие АПК» – это главный вектор социальной политики на долгие годы. Целью развития агропромышленного комплекса является надежное продовольственное обеспечение Надеждинского сельского поселения, укрепление потенциала агропромышленного комплекса на основе стабильного развития сельского хозяйства, усиление интеграционных процессов в АПК.

Градообразующими предприятиями является:

- ООО «Титан» производство сельскохозяйственной продукции;

- Производство мебели ИП Пискаев С.А., ИП Вечканова Г.В., ИП Огонян А.Ш.;

- Производство тротуарной плитки ИП Бахура Г.В.;

- Производство мясных полуфабрикатов ИП Калугина В.В..

На сегодняшний день все более широкий спектр услуг предлагает малое предпринимательство: это магазины, павильоны, киоски, столовая, стоматология, ремонт обуви, парикмахерская и другое.

На территории Надеждинского сельского поселения зарегистрировано 23 общества с ограниченной ответственностью, 57 индивидуальных предпринимателей, 735 личных подсобных хозяйств.

3. Зоны с особыми условиями использования территории и планировочные ограничения.

Анализ территориальных ресурсов поселения и оценка возможностей его перспективного градостроительного развития на прилегающих территориях выполнены с учетом оценки системы планировочных ограничений, основанных на требованиях действующих нормативных документов.

Согласно положениям Градостроительного законодательства к зонам с особыми условиями использования территорий (планировочных ограничений) на территории Надеждинского сельского поселения отнесены:

- зоны охраны объектов археологии;
- водоохранные зоны и прибрежные защитные полосы;
- зоны подтопления 1% паводком;
- зоны санитарной охраны источников питьевого водоснабжения и водопроводных сооружений;
- охранные зоны коммуникаций (линий электропередач, линий связи, и других объектов);
- санитарно-защитные зоны коммунально-складских объектов, объектов сельскохозяйственного и промышленного производства;
- санитарно-защитные зоны объектов транспортной инфраструктуры;
- санитарно-защитная зона объектов специального назначения;
- зона шумового дискомфорта проектируемого аэропорта;
- зоны подтопления грунтовыми водами;
- санитарный разрыв от железной дороги
- зона санитарных разрывов (санитарных полос отчуждения) магистральных трубопроводов.

Зоны ограничений, связанные с чрезвычайными ситуациями и ограничениями по линии Гражданской обороны населения приводятся в специальном разделе «Факторы возникновения возможных чрезвычайных ситуаций природного и техногенного характера». Планировочные ограничения показаны на Карте зон с особыми условиями использования и оценки территории и территорий, подверженных риску возникновения ЧС природного и техногенного характера.

Мероприятия по генеральному плану:

В целях снижения класса вредности санитарно-защитных зон необходимо разработать проекты по установлению санитарно-защитных зон. Проекты должны быть выполнены с учетом санитарной классификации предприятий, результатов расчетов ожидаемого загрязнения атмосферного воздуха, уровней физических воздействий, а также натуральных измерений. На основании проектов по установлению санитарно-защитных зон возможно уменьшение размеров санитарно-защитных зон и как следствие изменение планировочной структуры и улучшение экологической ситуации.

Реализация проектных предложения по генеральному плану должна быть выполнена с учетом существующих и планируемых ограничений.

3.1. Охранные зоны.

Зоны охраны объектов археологии.

В соответствии с Федеральным законом Российской Федерации № 73-ФЗ от 25.06.2002 г. «Об объектах культурного наследия (памятниках истории и культуры) народов Российской Федерации» к объектам культурного наследия (памятникам истории и культуры) народов Российской Федерации относятся объекты недвижимого имущества со связанными с ними произведениями живописи, скульптуры, декоративно-прикладного искусства, объектами науки и техники и иными предметами материальной культуры, возникшие в результате исторических событий, представляющие собой ценность с точки зрения истории, археологии, архитектуры, градостроительства, искусства, науки и техники, эстетики, этнологии или антропологии, социальной культуры и являющиеся свидетельством эпох и цивилизаций, подлинными источниками информации о зарождении и развитии культуры.

Согласно ст. 12 Закона Омской области от 03.04.1996 г. № 48-ОЗ «Об объектах культурного наследия (памятниках истории и культуры) народов Российской Федерации на территории Омской области» границы зон охраны объектов культурного наследия регионального значения и объектов культурного наследия местного и (муниципального) значения, режимы использования земель и градостроительные регламенты в границах данных зон утверждаются

на основании проекта зон охраны объекта культурного наследия и положительного заключения государственной историко-культурной экспертизы.

Зоны охраны памятников включают следующие составляющие:

- охранная зона памятника;
- зона регулирования застройки;
- зона охраняемого ландшафта.

Особый режим использования земель в охранной зоне включает:

запрещение строительства, за исключением применения специальных мер, направленных на сохранение и восстановление (регенерацию) историко-градостроительной или природной среды объекта культурного наследия;

- ограничение капитального ремонта и реконструкции объектов капитального строительства и их частей, в том числе касающееся их размеров, пропорций и параметров, использования отдельных строительных материалов, применения цветовых решений, особенностей деталей и малых архитектурных форм;

- ограничение хозяйственной деятельности, необходимое для обеспечения сохранности объекта культурного наследия, в том числе запрет или ограничение размещения рекламы, вывесок, построек и объектов (автостоянок, временных построек, киосков, навесов и т.п.), а также регулирование проведения работ по озеленению;

- обеспечение пожарной безопасности объекта культурного наследия и его защиты от динамических воздействий;

- сохранение гидрогеологических и экологических условий, необходимых для обеспечения сохранности объекта культурного наследия;

- благоустройство территории охранной зоны, направленное на сохранение, использование и популяризацию объекта культурного наследия, а также на сохранение и восстановление градостроительных (планировочных, типологических, масштабных) характеристик его историко-градостроительной и природной среды, в том числе всех исторически ценных градоформирующих объектов;

- обеспечение визуального восприятия объекта культурного наследия в его историко-градостроительной и природной среде, в том числе сохранение и

восстановление сложившегося в природном ландшафте соотношения открытых и закрытых пространств;

- сохранение исторически сложившихся границ земельных участков, в том числе ограничение их изменения при проведении землеустройства, а также разделения земельных участков.

Режим использования земель в границах зоны регулирования застройки и хозяйственной деятельности устанавливаются с учетом следующих требований:

- ограничение строительства, необходимое для обеспечения сохранности объекта культурного наследия, в том числе касающееся размеров, пропорций и параметров объектов капитального строительства и их частей, использования отдельных строительных материалов, применения цветовых решений;

- ограничение капитального ремонта и реконструкции объектов капитального строительства и их частей, в том числе касающееся их размеров, пропорций и параметров, использования отдельных строительных материалов, применения цветовых решений;

- сохранение исторически сложившихся границ земельных участков, в том числе ограничение их изменения при проведении землеустройства, а также разделения земельных участков;

- обеспечение визуального восприятия объекта культурного наследия в его историко-градостроительной и природной среде;

- ограничение хозяйственной деятельности, необходимое для обеспечения сохранности объекта культурного наследия, в том числе запрет или ограничение размещения рекламы, вывесок, построек и объектов (автостоянок, временных построек, киосков, навесов и т.п.), а также регулирование проведения работ по озеленению;

- обеспечение пожарной безопасности объекта культурного наследия и его защиты от динамических воздействий;

- сохранение гидрогеологических и экологических условий, необходимых для обеспечения сохранности объекта культурного наследия;

- обеспечение сохранности всех исторически ценных градоформирующих объектов;

- иные требования, необходимые для обеспечения сохранности объекта культурного наследия.

Режим использования земель в границах зоны охраняемого природного ландшафта с учетом следующих требований:

- запрещение или ограничение хозяйственной деятельности, строительства, капитального ремонта и реконструкции объектов капитального строительства и их частей в целях сохранения и восстановления композиционной связи с объектом культурного наследия природного ландшафта, включая открытые пространства;

- обеспечение пожарной безопасности охраняемого природного ландшафта и его защиты от динамических воздействий;

- сохранение гидрологических и экологических условий, необходимых для обеспечения сохранности и восстановления (регенерации) охраняемого природного ландшафта;

- сохранение и восстановление сложившегося в охраняемом природном ландшафте соотношения открытых и закрытых пространств в целях обеспечения визуального восприятия объекта культурного наследия в его историко-градостроительной и природной среде.

Водоохранные зоны и прибрежные защитные полосы.

Водоохранные зоны озер и рек приняты в соответствии со ст. 65 Водного кодекса Российской Федерации.

В границах водоохранных зон устанавливаются прибрежные защитные полосы, на территориях которых вводятся дополнительные ограничения хозяйственной и иной деятельности.

Ширина водоохранной зоны рек или ручьев устанавливается от их истока для рек или ручьев протяженностью:

- до 10 км – в размере 50 м;
- от 10 до 50 км – в размере 100 м;
- от 50 км и более – в размере 200 м.

Для реки, ручья протяженностью менее 10 км от истока до устья водоохранная зона совпадает с прибрежной защитной полосой. Радиус водоохранной зоны для истоков реки, ручья устанавливается в размере 50 м.

Ширина водоохранной зоны озера, водохранилища, за исключением озера, расположенного внутри болота, или озера, водохранилища с акваторией менее 0,5 кв. км, устанавливается в размере 50 м.

Ширина прибрежной защитной полосы устанавливается в зависимости от уклона берега водного объекта и составляет 30 м для обратного или нулевого уклона, 40 м для уклона до трех градусов и 50 м для уклона три и более градуса.

В границах водоохранных зон запрещается:

- использование сточных вод для удобрения почв;
- размещение кладбищ, скотомогильников, мест захоронения отходов производства и потребления, радиоактивных, химических, взрывчатых, токсичных, отравляющих и ядовитых веществ;
- осуществление авиационных мер по борьбе с вредителями и болезнями растений;
- движение и стоянка транспортных средств (кроме специальных транспортных средств), за исключением их движения по дорогам и стоянки на дорогах и в специально оборудованных местах, имеющих твердое покрытие.

В границах водоохранных зон допускаются проектирование, размещение, строительство, реконструкция, ввод в эксплуатацию, эксплуатация хозяйственных и иных объектов при условии оборудования таких объектов сооружениями, обеспечивающими охрану водных объектов от загрязнения, засорения и истощения вод в соответствии с водным законодательством и законодательством в области охраны окружающей среды.

В границах прибрежных защитных полос запрещается:

- распашка земель;
- размещение отвалов размываемых грунтов;
- выпас сельскохозяйственных животных и организация для них летних лагерей, ванн.

Закрепление на местности границ водоохранных зон и границ прибрежных защитных полос специальными информационными знаками осуществляется в соответствии с земельным законодательством.

Зона подтопления 1% паводком.

Территории затопления паводком 1% обеспеченности или паводками редкой повторяемости, неблагоприятны для градостроительного освоения.

При подтоплении снижается несущая способность пород основания сооружений, ослабляется материал фундаментов, разрушаются трубопроводы тепло- и водоснабжения, канализации, кабели энергоснабжения и линии связи, подземные воды загрязняются в результате утечек из канализации.

На подтопляемых территориях возрастает влажность почв, изменяются состав их поглощенного комплекса, что, в свою очередь. Приводит к изменению продуктивности земель и смене биоценозов.

Основным источником гидрологической опасности является река Иртыш. Для данной реки характерно невысокое весеннее половодье и интенсивные летние паводки.

Обязательное условие организации защиты от наводнений – их прогнозирование. В гидрологическом прогнозе указывают время наступления всех элементов режима: вскрытие и замерзание рек, ожидаемый максимум половодья, возможная продолжительность стояния высокого уровня воды, вероятность заторов и др. Прогнозы делятся на кратковременные (10 – 12 суток) и долговременные (2 – 3 месяца и более), локальные и территориальные. Материальный ущерб значительно понижается при правильном и своевременном прогнозе.

В зоне затопления и подтопления расположены земельные участки, предназначенные для сельскохозяйственного производства, некоторые из них на данный момент поделены на участки по 0,1 га. Исходя из гидрологических условий рассматриваемой территории, при её градостроительном освоении возникает необходимость запрещения строительства на подтапливаемой территории. Данная территория может использоваться только в качестве рекреационной зоны. Генеральным планом запланировано строительство автомобильной дороги и озеленение общего пользования.

Зона санитарной охраны источников питьевого водоснабжения и водопроводных сооружений.

В целях охраны от загрязнения источников водоснабжения и водопроводных сооружений, а также территорий, на которых они расположены, установлена зона санитарной охраны источников водоснабжения и водопроводных сооружений. В соответствии с СанПиН 2.1.4.1110-02 «Зоны санитарной охраны источников водоснабжения и водопроводов хозяйственно-питьевого назначения» от 24.04.2002 г. № 3399, утвержденных Главным государственным санитарным врачом Российской Федерации установлена зона санитарной охраны водопроводов хозяйственно-питьевого назначения.

На основании вышеуказанного документа необходимо осуществление охранных мероприятий по санитарно-защитной полосе водоводов.

Целью мероприятий является максимальное снижение микробного и химического загрязнения воды источников водоснабжения, позволяющее при современной технологии обработки обеспечивать получение воды питьевого качества.

Мероприятия по санитарно-защитной полосе водоводов:

- в пределах санитарно-защитной полосы водоводов должны отсутствовать источники загрязнения почвы и грунтовых вод;
- не допускается прокладка водоводов по территории свалок, полей ассенизации, полей фильтрации, полей орошения, кладбищ, скотомогильников, а также прокладка магистральных водоводов по территории промышленных и сельскохозяйственных предприятий.

Зона санитарной охраны водопроводов, расположенных на проектируемой территории представлена поясом строгого режима – санитарно-защитной полосой.

Ширину санитарно-защитной полосы следует принимать по обе стороны от крайних линий водопровода:

- при отсутствии грунтовых вод – не менее 10 м при диаметре водоводов до 1000 мм и не менее 20 м при диаметре водоводов более 1000 мм;
- при наличии грунтовых вод – не менее 50 м вне зависимости от диаметра водоводов.

В случае необходимости допускается сокращение ширины санитарно-защитной полосы для водоводов, проходящих по застроенной территории, по согласованию с центром государственного санитарно-эпидемиологического надзора.

При наличии расходного склада хлора на территории расположения водопроводных сооружений размеры санитарно-защитной зоны до жилых и общественных зданий устанавливаются с учетом правил безопасности при производстве, хранении, транспортировании и применении хлора.

Охранные зоны коммуникаций.

На территории Надеждинского сельского поселения в настоящее время расположены линии напряжением 110, 35, 10 киловольт. В соответствии с Постановлением Правительства РФ от 24.02.2009 г. № 160 «О порядке установления охранных зон объектов электросетевого хозяйства и особых условий использования земельных участков, расположенных в границах таких зон» охранные зоны для них устанавливаются на расстоянии от крайних проводов:

- 110 киловольт – 20 м;
- 35 киловольт – 15 м;
- 10 киловольт – 10 м;

В охранных зонах запрещается осуществлять любые действия, которые могут нарушить безопасную работу электросетевого хозяйства, в том числе привести к их повреждению или уничтожению, и (или) повлечь причинение вреда жизни, здоровью граждан и имуществу физических или юридических лиц, а также повлечь нанесение экологического ущерба и возникновение пожаров.

Границы охранный зоны в отношении отдельного объекта электросетевого хозяйства определяются организацией, которая владеет им на праве собственности или ином законном основании.

Согласно «Правилам охраны линий и сооружений связи РФ», утвержденных Постановлением Правительства РФ от 09.06.95 г. № 578 на трассах кабельных и воздушных линий радиодиффузии устанавливаются охранные зоны не менее 2 м.

Для газораспределительных сетей на территории Надеждинского сельского поселения в соответствии с Постановлением Правительства РФ от 20.11.2000 г.

№ 878 «Об утверждении Правил охраны газораспределительных сетей» устанавливаются следующие охранные зоны:

- вдоль трасс наружных газопроводов – в виде территории, ограниченной условными линиями, проходящими на расстоянии 2 м с каждой стороны газопровода;

- вдоль трасс подземных газопроводов из полиэтиленовых труб при использовании медного провода для обозначения трассы газопровода – в виде территории, ограниченной условными линиями, проходящими на расстоянии 3 м от газопровода со стороны провода и 2 м – с противоположной стороны.

На земельные участки, входящие в охранные зоны газораспределительных сетей, в целях предупреждения их повреждения или нарушения условий их нормальной эксплуатации налагаются следующие ограничения (обременения):

- строить объекты жилищно-гражданского и производственного назначения;
- сносить и реконструировать мосты, коллекторы, автомобильные и железные дороги с расположенными на них газораспределительными сетями без предварительного выноса этих газопроводов по согласованию с эксплуатационными организациями;

- разрушать берегоукрепительные сооружения, водопропускные устройства, земляные и иные сооружения, предохраняющие газораспределительные сети от разрушений;

- перемещать, повреждать, засыпать и уничтожать опознавательные знаки, контрольно – измерительные пункты и другие устройства газораспределительных сетей;

- устраивать свалки и склады, разливать растворы кислот, солей, щелочей и других химически активных веществ;

- огораживать и перегораживать охранные зоны, препятствовать доступу персонала эксплуатационных организаций к газораспределительным сетям, проведению обслуживания и устранению повреждений газораспределительных сетей;

- разводить огонь и размещать источники огня;

- рыть погребов, копать и обрабатывать почву сельскохозяйственными и мелиоративными орудиями и механизмами на глубину более 0,3 м;

- открывать калитки и двери газорегуляторных пунктов, станций катодной и дренажной защиты, люки подземных колодцев, включать или отключать электроснабжение средств связи, освещения и систем телемеханики;

- набрасывать, приставлять и привязывать к опорам и надземным газопроводам, ограждениям и зданиям газораспределительных сетей посторонние предметы, лестницы, влезать на них;

- самовольно подключаться к газораспределительным сетям.

Также по территории Надеждинского сельского поселения проходит магистральный нефтепродуктопровод. На всем протяжении трассы магистрального нефтепродуктопровода для исключения повреждений в соответствии с действующими «Правилами технической эксплуатации магистральных нефтепродуктопроводов» (РД 153-39.4-041-99), введенных в действие Приказом Минтопэнерго РФ от 12.10.1999 г. № 338, установлена охранная зона:

- вдоль трасс магистральных нефтепродуктопроводов – в виде участка земли, ограниченного условными линиями, находящимися в 25 м. от оси трубопровода с каждой стороны.

Зона санитарных разрывов (санитарных полос отчуждения) магистральных трубопроводов.

Для магистральных трубопроводов создаются санитарные разрывы (санитарные полосы отчуждения), которые определяются минимальными расстояниями от магистральных трубопроводов до смежных зданий, строений и сооружений.

Рекомендуемые минимальные расстояния от магистральных нефтепроводов до городов, поселков и отдельных малоэтажных жилищ устанавливаются:

при диаметре до 300 мм - от 50 до 75 метров;

при диаметре 300 мм - 600 мм - от 50 до 100 метров;

при диаметре 600 мм - 1000 мм - от 75 до 150 метров;

при диаметре 1000 мм - 1400 мм - от 100 до 200 метров.

Рекомендуемые минимальные расстояния от магистральных нефтепроводов до гидротехнических сооружений устанавливаются в размере 300 метров, а до водозаборов - 3000 метров.

Рекомендуемые минимальные расстояния от магистральных нефтепроводов, предназначенных для транспортировки нефти с высокими коррозирующими свойствами, от продуктопроводов, транспортирующих высокотоксичные, раздражающие газы и жидкости, определяются на основе расчетов в каждом конкретном случае при обязательном увеличении размеров не менее чем в 3 раза.

Рекомендуемые минимальные расстояния от наземных магистральных газопроводов, не содержащих сероводород, до городов и других населенных пунктов, коллективных садов и дачных поселков, тепличных комбинатов, отдельных общественных зданий с массовым скоплением людей, отдельных малоэтажных зданий, сельскохозяйственных полей и пастбищ, а также полевых станов устанавливаются:

для трубопроводов I класса:

при диаметре до 300 мм - от 75 до 100 метров;

при диаметре 300 мм - 600 мм - от 125 до 150 метров;

при диаметре 600 мм - 800 мм - от 150 до 200 метров;

при диаметре 800 мм - 1000 мм - от 200 до 250 метров;

при диаметре 1000 мм - 1200 мм - от 250 до 300 метров;

при диаметре более 1200 мм - от 300 до 350 метров;

для трубопроводов II класса:

при диаметре до 300 мм - 75 метров;

при диаметре свыше 300 мм – от 100 до 350 метров;

Рекомендуемые минимальные расстояния от наземных магистральных газопроводов, не содержащих сероводород, до магистральных оросительных каналов, рек, водоемов и водозаборных сооружений устанавливаются 25 метров.

Рекомендуемые минимальные расстояния от магистральных трубопроводов, предназначенных для транспортировки сжиженных углеводородных газов, до городов, населенных пунктов, дачных поселков и сельскохозяйственных угодий (санитарные полосы отчуждения) устанавливаются:

при диаметре до 150 мм - от 100 до 150 метров;
при диаметре 150 - 300 мм - от 175 до 250 метров;
при диаметре 300 - 500 мм - от 350 до 500 метров;
при диаметре 500 - 1000 мм - от 800 до 1000 метров.

Рекомендуемые минимальные расстояния при наземной прокладке магистральных трубопроводов, предназначенных для транспортировки сжиженных углеводородных газов, увеличиваются в 2 раза для I класса и в 1,5 раза для II класса.

Проходящий по территории Надеждинского сельского поселения магистральный нефтепровод «Усть-Балык-Омск», принадлежащий ОАО «Сибнефтепровод» относится к I классу, диаметр свыше 1000 до 1400 мм. На основании СНиПа 2.05.06-85* «Магистральные трубопроводы» (таблица 4) определена зона санитарных разрывов 200 м.

По территории поселения проходит газопровод «ГРС-6 с.Надеждино от ГРС-6 до котельной с.Надеждино». Материал трубопровода полипропилен, диаметр 160 мм, в соответствии со СНиПом 2.05.06-85* «Магистральные трубопроводы» (таблица 4) определена зона санитарных разрывов 75 м.

Также проходит магистральный газопровод, его диаметр 1220 мм., на основании того же СНиПа, санитарный разрыв составляет 350 м. От него отходит газопровод к ГРС-6 «Береговая», его диаметр 150 мм, санитарный разрыв для него определен 100 м.

В данной зоне не могут размещаться города и другие населенные пункты; коллективные сады с садовыми домиками, дачные поселки; отдельные промышленные и сельскохозяйственные предприятия; тепличные комбинаты и хозяйства; птицефабрики; молокозаводы; карьеры разработки полезных ископаемых; гаражи и открытые стоянки для автомобилей индивидуальных

владельцев на количество автомобилей свыше 20; отдельно стоящие здания с массовым скоплением людей (школы, больницы, клубы, детские сады и ясли, вокзалы и т.д.); жилые здания 3-этажные и выше; железнодорожные станции; аэропорты; морские и речные порты и пристани; гидроэлектростанции; гидротехнические сооружения морского и речного транспорта I-IV классов; очистные сооружения и насосные станции водопроводные, не относящиеся к магистральному трубопроводу, мосты железных дорог общей сети и автомобильных дорог I и II категорий с пролетом свыше 20 м (при прокладке нефтепроводов и нефтепродуктопроводов ниже мостов по течению); склады легковоспламеняющихся и горючих жидкостей и газов с объемом хранения свыше 1000 м³; автозаправочные станции; мачты (башни) и сооружения многоканальной радиорелейной линии технологической связи трубопроводов, мачты (башни) и сооружения многоканальной радиорелейной линии связи Министерства связи СССР и других ведомств; телевизионные башни.

Ограничения на других объекты следует определять на основании вышеуказанного СНиПа.

Планируемые зоны с особыми условиями использования территории:

Планируемые охранные зоны:

1) Для магистрального газопровода и нефтепровода устанавливаются охранные зоны в соответствии с «Правилами охраны магистральных газопроводов» утвержденными постановлением Госгортехнадзора РФ от 24 апреля 1992 г. № 9 - вдоль трасс трубопроводов, транспортирующих нефть, природный газ, нефтепродукты, нефтяной и искусственный углеводородные газы, - в виде участка земли, ограниченного условными линиями, проходящими в 25м от оси трубопровода с каждой стороны.

2) Вокруг технологических установок подготовки продукции к транспорту, головных и промежуточных перекачивающих и наливных насосных станций, резервуарных парков, компрессорных и газораспределительных станций, узлов измерения продукции, наливных и сливных эстакад, станций подземного хранения газа, пунктов подогрева нефти, нефтепродуктов - в виде участка земли,

ограниченного замкнутой линией, отстоящей от границ территорий указанных объектов на 100 м во все стороны.

Для газораспределительных сетей на территории Надеждинского сельского поселения в соответствии с Постановлением Правительства РФ от 20.11.2000 г. № 878 «Об утверждении Правил охраны газораспределительных сетей» устанавливаются следующие охранные зоны:

- вдоль трасс наружных газопроводов – в виде территории, ограниченной условными линиями, проходящими на расстоянии 2 м с каждой стороны газопровода;

- вдоль трасс подземных газопроводов из полиэтиленовых труб при использовании медного провода для обозначения трассы газопровода – в виде территории, ограниченной условными линиями, проходящими на расстоянии 3 м от газопровода со стороны провода и 2 м – с противоположной стороны.

На земельные участки, входящие в охранные зоны газораспределительных сетей, в целях предупреждения их повреждения или нарушения условий их нормальной эксплуатации налагаются следующие ограничения (обременения):

- строить объекты жилищно-гражданского и производственного назначения;
- сносить и реконструировать мосты, коллекторы, автомобильные и железные дороги с расположенными на них газораспределительными сетями без предварительного выноса этих газопроводов по согласованию с эксплуатационными организациями;

- разрушать берегоукрепительные сооружения, водопропускные устройства, земляные и иные сооружения, предохраняющие газораспределительные сети от разрушений;

- перемещать, повреждать, засыпать и уничтожать опознавательные знаки, контрольно-измерительные пункты и другие устройства газораспределительных сетей;

- устраивать свалки и склады, разливать растворы кислот, солей, щелочей и других химически активных веществ;

- огораживать и перегораживать охранные зоны, препятствовать доступу персонала эксплуатационных организаций к газораспределительным сетям, проведению обслуживания и устранению повреждений газораспределительных сетей;
- разводить огонь и размещать источники огня;
- рыть погребов, копать и обрабатывать почву сельскохозяйственными и мелиоративными орудиями и механизмами на глубину более 0,3 м;
- открывать калитки и двери газорегуляторных пунктов, станций катодной и дренажной защиты, люки подземных колодцев, включать или отключать электроснабжение средств связи, освещения и систем телемеханики;
- набрасывать, приставлять и привязывать к опорам и надземным газопроводам, ограждениям и зданиям газораспределительных сетей посторонние предметы, лестницы, влезать на них;
- самовольно подключаться к газораспределительным сетям.

3.2. Санитарно-защитные зоны (СЗЗ).

Санитарно-защитная зона (СЗЗ) является обязательным элементом предприятия и объекта, являющегося источником химического, биологического или физического воздействия. Размер санитарно-защитной зоны должен быть подтвержден выполненными по утвержденным методам расчета рассеивания выбросов в атмосфере для всех загрязняющих веществ, распространения шума, вибрации и электромагнитных полей с учетом фонового загрязнения среды обитания по каждому из факторов за счет вклада действующих, намеченных к строительству или проектируемых предприятий.

В случае, когда расчетные уровни воздействия достигают нормативных значений внутри границы территории действующего предприятия, что подтверждено также результатами систематических лабораторных исследований, устанавливается минимальная зона до жилой застройки размером не менее 50% от нормативной в соответствии с принятой классификацией, с последующим ее благоустройством и озеленением.

Ограничения градостроительной деятельности, связанные с СЗЗ, носят временный характер и подлежат корректировке в системе градостроительного и санитарно-гигиенического мониторинга по мере изменения ситуации.

Санитарно-защитные зоны коммунально-складских объектов, объектов сельскохозяйственного и промышленного производства.

В проекте проведена инвентаризация предприятий и объектов в пределах территории поселения, оказывающих воздействие на окружающую среду. Предприятия и их санитарно-защитные зоны представлены на основном чертеже генерального плана.

В соответствии с СанПин 2.2.12.1.1.1200-03 «Санитарно-защитные зоны и санитарная классификация предприятий, сооружений и иных объектов» установлены санитарно-защитные зоны для объектов промышленных и сельскохозяйственных предприятий:

1) сельскохозяйственные объекты:

- склады зерна и техники (класс V) – 50 м;
- откормная площадка (класс V) – 50 м;

2) промышленные предприятия и коммунально-складские объекты:

- гараж (для длительного хранения транспорта) (класс V) – 50 м;
- производство мясных полуфабрикатов (класс V) – 50 м;
- карьер по добычи глины (класс V) – 50 м;
- пилорама (класс IV) – 100 м;
- предприятие по производству мебели (класс IV) – 100 м;
- деревообрабатывающее производство (класс III) – 300 м;
- предприятие по производству тротуарной плитки(класс III) – 300 м;
- открытый склад угля в дом-интернате п.Дачный (класс II) – 500 м;
- компрессорная станция «Омская» (класс II) – 500 м.

Для улучшения планировочной и экологической ситуации в Надеждинском сельском поселении генеральным планом рекомендуется предусмотреть закрытый склад угля. В связи с этим СЗЗ сократится до 50 м.

Также рекомендуется пилораму, предприятие по производству мебели, деревообрабатывающее производство, производство тротуарной плитки вынести из жилой зоны.

Размеры СЗЗ будут откорректированы при разработке проектов по установлению санитарно-защитных зон с учетом санитарной классификации,

результатов расчетов ожидаемого загрязнения атмосферного воздуха, уровней физических воздействий, а также натурных измерений.

Зона шумового воздействия аэропорта.

В южной части Надеждинского сельского поселения проходит полоса шумового воздействия проектируемого аэропорта «Омск-Федоровка», находящегося на стадии проектирования.

Согласно СанПиН 23-03-2003 «Защита от шума» расчетная зона шумового воздействия аэропорта распространяется по оси взлётно-посадочной полосы на расстоянии до 45 км. В этой зоне необходимо ввести ограничения для размещения новых районов жилого строительства и объектов общественного назначения с соблюдением нормативных уровней шума.

Придорожные полосы от линейных объектов транспортной инфраструктуры.

В соответствии с Федеральным законом от 08.11.2007 г. № 257-ФЗ «Об автомобильных дорогах и о дорожной деятельности в Российской Федерации и о внесении изменений в отдельные законодательные акты Российской Федерации» для автомобильных дорог ширина придорожной полосы установлена в размере:

- 25 м. – для автомобильных дорог V категории.

Санитарно-защитные зоны объектов специального назначения.

В соответствии с СанПин 2.2.12.1.1.1200-03 «Санитарно-защитные зоны и санитарная классификация предприятий, сооружений и иных объектов» установлены следующие санитарно-защитные зоны:

- сельское кладбище – 50 м (V класс);
- свалка ТБО – 500 м (II класс);
- закрытый скотомогильник – 500 м (II класс).

Санитарный разрыв железной дороги.

В соответствии со СНиП 2.07.01-89 «Градостроительство» п. 6.8 жилую застройку необходимо отделять от железных дорог санитарно-защитной зоной шириной 100 м, считая от оси крайнего железнодорожного пути. При размещении железных дорог в выемке или при осуществлении специальных шумозащитных

мероприятий, обеспечивающих требования СНиП II-12-77, ширина санитарно-защитной зоны может быть уменьшена, но не более чем на 50 м. Расстояния от сортировочных станций до жилой застройки принимаются на основе расчета с учетом величины грузооборота, пожаровзрывоопасности перевозимых грузов, а также допустимых уровней шума и вибрации.

3.3 Объекты археологического наследия.

В соответствии с Федеральным законом от 25 июня 2002 года № 73-ФЗ «Об объектах культурного наследия (памятниках истории и культуры) народов Российской Федерации» территории объектов культурного наследия включают в себя земельные участки, в границах которых расположены:

памятники - отдельные постройки, здания и сооружения с исторически сложившимися территориями (в том числе памятники религиозного назначения: церкви, колокольни, часовни, костелы, кирхи, мечети, буддистские храмы, пагоды, синагоги, молельные дома и другие объекты, построенные для богослужений); мемориальные квартиры; мавзолеи, отдельные захоронения; произведения монументального искусства; объекты науки и техники, включая военные; объекты археологического наследия;

ансамбли - четко локализуемые на исторически сложившихся территориях группы изолированных или объединенных памятников, строений и сооружений фортификационного, дворцового, жилого, общественного, административного, торгового, производственного, научного, учебного назначения, а также памятников и сооружений религиозного назначения (храмовые комплексы, дацаны, монастыри, подворья), в том числе фрагменты исторических планировок и застроек поселений, которые могут быть отнесены к градостроительным ансамблям; произведения ландшафтной архитектуры и садово-паркового искусства (сады, парки, скверы, бульвары), некрополи; объекты археологического наследия;

достопримечательные места - творения, созданные человеком, или совместные творения человека и природы, в том числе места бытования народных художественных промыслов; центры исторических поселений или фрагменты градостроительной планировки и застройки; памятные места, культурные и природные ландшафты, связанные с историей формирования народов и иных

этнических общностей на территории Российской Федерации, историческими (в том числе военными) событиями, жизнью выдающихся исторических личностей; объекты археологического наследия; места совершения религиозных обрядов.

В случае отсутствия утвержденных границ территории объекта археологического наследия, включенного в реестр, или выявленного объекта археологического наследия территорией объекта археологического наследия признается часть земной поверхности, водный объект или его часть, занятые соответствующим объектом археологического наследия.

Объекты культурного наследия подразделяются на следующие категории историко-культурного значения:

- объекты культурного наследия федерального значения - объекты, обладающие историко-архитектурной, художественной, научной и мемориальной ценностью, имеющие особое значение для истории и культуры Российской Федерации, а также объекты археологического наследия;

- объекты культурного наследия регионального значения - объекты, обладающие историко-архитектурной, художественной, научной и мемориальной ценностью, имеющие особое значение для истории и культуры субъекта Российской Федерации;

- объекты культурного наследия местного (муниципального) значения - объекты, обладающие историко-архитектурной, художественной, научной и мемориальной ценностью, имеющие особое значение для истории и культуры муниципального образования.

Основные виды разрешенного использования земельных участков и объектов капитального строительства:

- использование объектов капитального строительства (объектов культурного наследия) в целях, не противоречащих законодательству об объектах культурного наследия;

- работы по сохранению объектов культурного наследия;

- научные и проектные работы, проводимые в целях сохранения объектов культурного наследия;

- археологические полевые работы;

- туристско-экскурсионные мероприятия.

Параметры разрешенного строительства, реконструкции объектов капитального строительства:

- работы по сохранению объектов культурного наследия должны соответствовать требованиям законодательства об охране культурного наследия;

- археологические полевые работы должны осуществляться на основании выдаваемого в установленном порядке разрешения (открытого листа) на право проведения работ определенного вида на объекте археологического наследия;

- на территории объекта археологического наследия проведение любых строительных и сельскохозяйственных работ не допускается.

На территории современного Надеждинского сельского поселения известно несколько памятников археологии:

Большекулачье. Селище-II.

Датировка памятника не определена.

Селище выявлено и обследовано разведывательным отрядом Омского пединститута под руководством Дубко В.В. в 1992 году. Снят инструментальный план памятника и произведена его фотофиксация. Полевая документация хранится в кабинете Археологии ОГПИ им. Горького.

Памятник частично распахивается. Южный склон поврежден срезом ножа бульдозера.

Селище находится в 1 км от д.Большекулачье, в 0,2 км к востоку от старицы р.Иртыш, в 0,9 км к западу от дороги на г. Омск, в 0,5 км к северу от Большекулачье. Городище I (Поселение I). Памятник расположен на подтреугольном мысу образованном правым коренным берегом р. Иртыш и оврагом. Высота склонов мыса от уровня подошвы склона 20 м. Склоны мыса и площадка селища задернованы, не залесены, дно оврага залесено. В южной части селища имеется срез ножом бульдозера размером 10х14 м. На юго-западном склоне была произведена зачистка склона мыса, которая показала следующую стратегию:

- 1) Дерн - темно-серый гумус 9 см;
- 2) Культурный слой – светло-серая супесь 25 см;
- 3) Материк – желтая комковая глина.

На площадке селища был собран подъемный материал: мелкие фрагменты лепной керамики не орнаментированной, по которым дать датировку невозможно.

Границы селища определены по распространению керамики; его площадь около 5500 кв. м.

Памятник интересен для изучения истории лесостепных племен Среднего Прииртышья.

Техническое состояние культурного слоя важнейших находок – среднее.

Охранной зоны для памятника не установлено, но рекомендуется провести границу охранной зоны в 10 м от границы селища.

Балансовая принадлежность к землям совхоза «Надеждинский», конкретное использование - не используется.

Большекулачье. Гродище-I/Селище-I.

Датировка памятника эпоха раннего железного века.

Городище выявлено и обследовано разведывательным отрядом под руководством Евдокимова В.В. в 1964 г. Снят инструментальный план памятника и произведена его фотофиксация. Полевая документация хранится в Архиве ИА РАН.

Городище обследовано разведывательным отрядом омского пед. института под руководством Дубко В.В. в 1992 г. Снят инструментальный план памятника и произведена его фотофиксация. Полевая документация хранится в Архиве кабинета Археологии ОГПИ им. Горького.

В южной части находится срез ножом бульдозера, в центральной части городища обнаружены раскопы квадратной формы сделанных Евдокимовым В.В. в 1964 г., склоны мыса подвержены береговой эрозии.

Городище находится в 0,25 км к северу-западу от д.Большекулачье, в 0,2 км к северу-западу от фермы, в 0,13 км к востоку от старицы р. Иртыш. Памятник расположен на вытянутом с юга на север мысу образованном правым коренным берегом р. Иртыш и оврагом. Высота склонов мыса от уровня подошвы склона 9м. Площадка городища и склоны, кроме южного, задернованы, не залесены, северо-восточный склон залесен. В восточной части городища на дне оврага течет ручей и находится болото поросшее камышом. Городище состоит из двух площадок разделенных оплывшим рвом шириной 12 м, глубиной 0,4 м. На внутренней площадке городища находится срез ножом бульдозера верхнего слоя почвы шириной 6 м, глубиной 0,3 м, площадь этой площадки около 360кв.м. На площадке

находящейся с напольной стороны городища обнаружены три раскопа сделанных Евдокимовым В.В. (1964г.), так же обнаружены две жилищных западины округлой формы диаметром 7,5х8,5м, глубиной 1,2 и 4,5х6 м, глубиной 1,1 м. Площадь напольной площадки около 9000 кв. м. На западном и южном склоне городища была произведена зачистка склона которая показана следующую стратиграфию:

- 1) Дерн – темно-серый гумус – 20 см;
- 2) Культурный слой: темный слой чернозема – 40 см;
- 3) Материк: желтая комковая глина

На памятнике был собран подъемный материал, фрагменты лепной орнаментированной и неорнаментированной керамики. Датировка памятника дана по данным Евдокимова В.В. (отчет 1964 г.)

Границы городища даны по распоряжению фрагментов керамики и костей животных.

Памятник интересен для изучения истории лесостепных племен Среднего Прииртышья.

Техническое состояние культурного слоя важнейших находок – среднее.

Охранной зоны для памятника не установлено, но рекомендуется провести границу охранной зоны в 10-15 м от границы городища.

Балансовая принадлежность к землям совхоза «Надеждинский», конкретное использование - не используется.

Большекулачье. Поселение III.

Датировка памятника не определена.

Поселение находится в 0,15 км к западу, северо-западу от крайнего дома д.Большекулачье, в 0,25 км к западу от церкви, в 0,5 км к северо-востоку от старицы р. Иртыш. Памятник расположен на трапециевидном мысу образованном изгибом правого коренного берега р. Иртыш. Высота склона мыса от уровня подошвы склона 12 м. Склон задернован не заселен. Через памятник проходит грунтовая дорога из Большекулачье в пойму р. Иртыш. Площадка поселения распахана под огород, по краям, ближе к склону, задернована, не заселена. Площадь поселения около 15000 кв.м. На западном склоне памятника имеются два среза ножом бульдозера шириной 30 м и 7 м, глубиной 0,6 м. Через памятник

проходит воздушная электролиния. На западном склоне мыса была произведена зачистка склона, которая показала следующую стратегию:

- 1) Дерн – темный гумус 10 см;
- 2) Культурный слой – светло-серая супесь 20 см⁴
- 3) Материк – желтая глина с песчаными вкраплениями.

На памятнике был собран подъемный материал, большое количество фрагментов лепной не орнаментированной керамики. Дать датировку по фрагментам керамики не возможно. Граница поселения определена по распространению керамики и костей животных.

Памятник интересен для изучения истории лесостепных племен Среднего Прииртышья.

Техническое состояние культурного слоя важнейших находок – плохое.

Охранной зоны для памятника не установлено, но рекомендуется провести границу охранной зоны в 10 м от границы поселения.

Балансовая принадлежность к землям совхоза «Надеждинский», конкретное использование - не используется.

Большекулачье. Поселение IV.

Датировка памятника не определена.

Поселение выявлено и обследовано разведывательнымотрядом омского пединститута под руководством Дубко В.В. в 1992 году. Снят инструментальный план памятника и произведена его фотофиксация.

Полевая документация хранится в архиве кабинета Археологии ОГПИ им. Горького.

Памятник распахивается под огороды.

Поселение находится в 0,7 км к югу от д. Большекулачье, в 2,5 км от с. Надеждино, в 0,06 км к востоку от старицы р. Иртыш. Памятник расположен на вытянутом с севера на юг мысу трапециевидной формы образования правым коренным берегом р. Иртыш и двумя оврагами. Высота склонов мыса от уровня подошвы 10 м. Склоны мыса задернованы, зелесены. Площадка распахивается под огород, по краям огорода задернована. Площадь поселения около 8000 кв. м. На северо-восточном склоне мыса имеется срез ножом бульдозера к подошве склона шириной 7,5 м. Рядом с памятником по пойме проходит грунтовая дорога из д.

Большекулачье в поле. На южном склоне поселения была произведена зачистка склона, которая показала следующую стратиграфию:

- 1) Дерн – темно-серый гумус 20 см;
- 2) Культурный склон – светло-серая супесь 42 см;
- 3) Материк – желтая глина.

На памятнике был собран подъемный материал, фрагменты лепной, толстостенной неорнаментированной керамики, а также большое количество костей животных. Граница поселения дана приблизительно.

Памятник интересен для изучения истории лесостепных племен Среднего Прииртышья.

Техническое состояние культурного слоя важнейших находок – плохое.

Охранной зоны для памятника не установлено, но рекомендуется провести границу охранной зоны в 15 м от границы поселения.

Балансовая принадлежность к землям совхоза «Надеждинский», конкретное использование - распахивается.

Надеждино. Грунтовый могильник II

Датировка памятника эпоха бронзы, середина 1 тыс. до н.э.

Грунтовый могильник выявлен и обследован археологической разведкой Омского краеведческого музея в июне 1926 г. Снят глазомерный план памятника. В 1926-1927 г.г. памятник раскапывался В.П. Левашевой.

Полевая документация хранится в Архиве ИА РАН. Грунтовый могильник обследован разведывательным отрядом Омского педагогического института под руководством Дубко В.В. снят инструментальный план памятника и произведена его фотофиксация. Полевая документация хранится в кабинете археологии ОГПИ им. Горького.

Памятник (две могилы) раскопаны В.П. Левашевой в 1926-1927 г.г.

Техническое состояние культурного слоя важнейших находок – плохое.

Охранной зоны для памятника не установлено, но рекомендуется провести границу охранной зоны в 10 м от подошвы склона вокруг останца.

Балансовая принадлежность к землям совхоза «Надеждинский», конкретное использование – не используется.

В соответствии с Федеральным Законом № 73 от 25 июня 2002 года «Об объектах культурного наследия (памятниках истории и культуры) народов Российской Федерации»

Статья 35. Особенности проектирования и проведения землеустроительных, земляных, строительных, мелиоративных, хозяйственных и иных работ на территории объекта культурного наследия и в зонах охраны объекта культурного наследия.

1. Проектирование и проведение землеустроительных, земляных, строительных, мелиоративных, хозяйственных и иных работ на территории памятника запрещаются, за исключением работ по сохранению данного памятника и (или) их территорий, а также хозяйственной деятельности, не нарушающей целостности памятника и не создающей угрозы их повреждения, разрушения или уничтожения.

2. Характер использования территории достопримечательного места, ограничения на использование данной территории и требования к хозяйственной деятельности, проектированию и строительству на территории достопримечательного места определяются федеральным органом охраны объектов культурного наследия в отношении объектов культурного наследия федерального значения и органом исполнительной власти субъекта Российской Федерации, уполномоченным в области охраны объектов культурного наследия, в отношении объектов культурного наследия регионального значения и объектов культурного наследия местного (муниципального) значения, вносятся в правила застройки и в схемы зонирования территорий, разрабатываемые в соответствии с Градостроительным кодексом Российской Федерации.

3. Проектирование и проведение работ по сохранению памятника и (или) их территорий осуществляются:

(в ред. Федерального закона от 18.12.2006 N 232-ФЗ)

в отношении объектов культурного наследия федерального значения - по согласованию с органом исполнительной власти, осуществляющим функции в области охраны объектов культурного наследия, в соответствии с разграничением полномочий, предусмотренным в статьях 9 и 9.1 настоящего Федерального закона;

(в ред. Федерального закона от 29.12.2006 N 258-ФЗ)

в отношении объектов культурного наследия регионального значения и объектов культурного наследия местного (муниципального) значения, выявленных объектов культурного наследия - в соответствии с законами субъектов Российской Федерации.

В целях обеспечения сохранности объекта культурного наследия в его исторической среде на сопряженной с ним территории устанавливаются зоны охраны объекта культурного наследия: охранный зона, зона регулирования застройки и хозяйственной деятельности, зона охраняемого природного ландшафта.

В данный момент земельные участки, в границах которых расположены объекты археологического наследия «Поселение Большекулачье-3» и «Поселение Большекулачье-4», отведены под застройку без согласования с органами охраны объектов культурного наследия, в результате чего, указанные памятники подвержены сильным разрушениям.

Следовательно, были нарушены законодательные нормы об объектах культурного наследия и землях историко-культурного назначения в отношении указанных памятников археологии.

Также в настоящее время на данные объекты не разработаны зоны охраны, поэтому до установления таких зон охране подлежат территории объектов культурного наследия.

Необходимый состав зон охраны объекта культурного наследия определяется проектом зон охраны объекта культурного наследия.

Проектом рекомендуется разработка проектов зон охраны объектов культурного наследия специализированной организацией, в соответствии с Федеральным законом от 25.06.2002 № 73-ФЗ «Об объектах культурного наследия (памятниках истории и культуры) народов Российской Федерации». До разработки такого проекта, охране подлежит непосредственно объект.

4. Современная и планируемая архитектурно-планировочная организация территории сельского поселения.

4.1 Планировочная структура и функциональное зонирование территории.

Градостроительная организация территории сельского поселения характеризуется двумя важнейшими составляющими – планировочной структурой и зонированием территории. Данные составляющие дают наиболее полное представление о принципах размещения основных функционально-пространственных элементов.

Решения генерального плана направлены на укрепление связей внутри Надеждинского сельского поселения интенсивное использование территорий, создание наиболее благоприятных условий для проживания населения, организацию промышленного и сельскохозяйственного производства с учетом охраны окружающей природной среды.

В результате анализа современного использования территории поселения с учетом экономических, санитарно-гигиенических, строительно-технических и архитектурно-планировочных требований определены основные факторы, определяющие размещение основных функциональных частей и элементов населенных мест:

- место поселения в системе расселения;
- природно-климатическая характеристика выбранной территории;
- профиль и величина «градообразующей» группы предприятий;
- условия функционального зонирования территории;
- организация транспортных связей между жилыми районами и местами приложения труда;
- учет перспективного развития сельского поселения;
- требования охраны окружающей среды;
- условия инженерного оборудования территории;
- требования экономики строительства;
- архитектурно-художественные требования.

Данные факторы отражены в планировочной структуре сельского поселения.

Основными факторами, определяющими дальнейшее планировочное развитие

- территории сельского поселения, являются:
- наличие свободных территорий, благоприятных для строительства;
- наличие затопляемых территорий, ограничивающих пространственное развитие территории;
- санитарно-защитные и охранные зоны;
- технические коридоры инженерных коммуникаций.

Предложения по функциональному зонированию территории поселения и размещению объектов капитального строительства разработаны на основании комплексной оценки территории по совокупности природных факторов и планировочных ограничений генеральным планом.

На данном этапе решены следующие задачи:

- организация расселения;
- определение необходимого жилого фонда и объемов нового жилищного строительства;
- организация культурно-бытового обслуживания населения;
- организация и размещение мест массового отдыха населения;
- выявление резервных площадок для размещения гражданского, промышленного, коммунально-складского и сельскохозяйственного строительства;
- обеспечение наиболее благоприятных условий для проживания населения.

Функциональное зонирование.

В генеральном плане выделены следующие виды функциональных зон:

1. Жилая зона – зона, представленная объектами жилищного и общественно-делового строительства для проживания и обеспечения жизнедеятельности населения. Жилая зона включает зоны индивидуальной жилой застройки сельского типа и зоны индивидуальной жилой застройки поселкового (городского) типа с элементами малого бизнеса, а также зоны запрещения нового жилищного строительства. На перспективу предполагается расширение территории жилой зоны во всех населенных пунктах Надеждинского сельского поселения.

2. Общественно-деловая зоны – зона центра населенного пункта, зона административно-делового и социально-бытового, торгового, учебно-образовательного, культурно-досугового, спортивного назначения и

здравоохранения. Возможна малоэтажная многоквартирная жилая застройка без приусадебных участков.

3. Производственные зоны – зоны размещения промышленных предприятий, коммунально-складских объектов и объектов сельскохозяйственного производства.

4. Рекреационные зоны – зоны скверов, зоны зеленых насаждений. Запланировано развитие рекреационных зон населенных пунктов.

5. Зоны сельскохозяйственного использования включают в себя зоны сельскохозяйственных угодий, зоны объектов сельскохозяйственного производства и иные зоны сельскохозяйственного производства.

6. Зоны инженерной и транспортной инфраструктур включают территориальные автомобильные дороги, инженерные коммуникационные коридоры, зоны обслуживания транспорта.

7. Зоны специального значения – включает в себя зону ритуального назначения и зону складирования и захоронения отходов.

Основным планировочным принципом генерального плана является создание характерного и обоснованного для сельского поселения планировочного каркаса и структуры на основе сложившейся застройки населенных пунктов с учетом природных условий и существующего использования территории.

Формирование организованного пространства сельского поселения, рационального функционального зонирования, единства планировочной структуры и расселения – это основные задачи планировочного решения территории населенных пунктов.

Взаимосвязь природно-ландшафтного и урбанизированного каркасов территории населенных пунктов Надеждинского сельского поселения наглядно проявляется в его планировочной структуре.

Природно-ландшафтный каркас сформирован основной планировочной осью – рекой Иртыш и озером Большекулачье, их поймами и озерами. Кроме того, в природно-ландшафтный каркас включены земли сельскохозяйственного использования, природные ландшафты и леса.

Планировочная структура

Проектом предусмотрено формирование следующих территориальных образований системы расселения Надеждинского сельского поселения:

1) п. Дачный с прилегающей территорией для размещения индивидуального жилищного строительства с приусадебными участками и объектов общественно-деловой зоны. «Северная зона».

2) с. Надеждино с микрорайоном «Берег», д. Большекулачье с малоэтажной застройкой восточнее деревни Большекулачье. «Центральная зона». Имеет тенденцию сращивания с п. Береговой.

3) дачное некоммерческое партнерство «Березовый стан».

4) территория крестьянских и фермерских хозяйств. «Восточная зона».

5) территория к северу от д. Большекулачье для размещения обособленных резиденций и усадеб агро – рекреационного и клубного расселения. «Прибрежная зона».

с. Надеждино, д. Большекулачье

Планируемой застройкой практически объединяются в одно территориальное и планировочное образование.

При сохранении существующей нарезки земельных участков под жилищное строительство сформировать единую планировочную структуру практически невозможно. Единственным объединяющим элементом может служить дорога, располагаемая у подошвы надпойменной террасы вдоль берега старицы Иртыша. Но, в силу хаотичности нарезки земель активное ее использование будет затруднено.

Материалами обоснования настоящего проекта представлен вариант планировочной организации территории населенных пунктов с определенной долей изменения нарезки земель. В этом случае формируется единая планировочная структура с явно выраженным центром на полукруглом мысе, образованным рельефом надпойменной террасы с.Надеждино и оврагом между с. Надеждино и д. Большекулачье. Вся территория структурируется в модульную квартальную сеть с максимальным раскрытием поселковых пространств на пойму Иртыша.

п. Дачный

Сохранена сложившаяся, прямоугольная, но, тем не менее, явно выраженная центричная структура.

Прибрежная и восточная зоны.

В силу своей специфики требуют разработки отдельных проектов планировочной организации территории.

4.2 Жилищный фонд.

Важной составляющей повышения уровня жизни населения является обеспечение его доступным и качественным жильем.

Стимулирование развития рынка жилья обеспечивается за счет комплекса мероприятий, направленных на увеличение объемов жилищного строительства и повышение доступности приобретения жилья.

Достигнуть поставленных задач позволит реализация мероприятий в рамках долгосрочной целевой программы Омского муниципального района Омской области «Жилище (2010 – 2015 годы)» и приоритетного национального проекта «Доступное и комфортное жилье – гражданам России».

Обеспеченность населения жильем (в среднем на одного жителя) составляет 17,2 кв.м. Ветхий и аварийный фонд составляет 0 %.

По типу застройки жилищный фонд представлен индивидуальной жилой застройкой постоянного проживания.

На территории поселения имеются централизованные сети теплоснабжения, газоснабжения, электроснабжения, водоснабжения и телекоммуникационные сети. Степень благоустройства жилого фонда составляет:

- водопроводом 85 %;
- центральным отоплением – 13%;
- электричеством – 100 %;
- газифицировано – 470ед.;
- стационарных телефонных аппаратов – 280 ед.;
- телевидение – 100 %;

Обеспечение более комфортных условий проживания населения требует наращивания объемов жилищного строительства за счет освоения новых территорий и реконструкции существующих жилых кварталов. Для реализации этой задачи также предусматривается:

- улучшение планировочной ситуации (более четкое функциональное зонирование территории);
- создание рациональной транспортной сети;
- обеспечение существующих неблагоустроенных жилых домов по возможности всеми видами инженерных коммуникаций;

- обеспечение объектами культурно-бытового обслуживания населения;
- оздоровление экологической обстановки (организация зон санитарной вредности, озеленение и т.д.).

В соответствии с Приказом Министерства строительства и жилищно-коммунального комплекса Омской области от 30.09.2008 г. № 22-п «Об утверждении региональных нормативов градостроительного проектирования по Омской области» жилищная обеспеченность общей площади квартир на 1 человека принята в размере 25,5 кв. м на 1-ую очередь и 34,4 кв. м на расчетный срок.

Объемы нового жилищного строительства на 1-ую очередь и на расчетный период представлены в таблице 4.2.1

Таблица 4.2.1 – Расчет объемов и площадей территорий нового жилищного строительства Надеждинского сельского поселения

| № п/п | Показатели | Единицы измерения | Исходный год (2011 г.) | I-ая очередь (2021 г.) | Расчетный срок(2031 г.) |
|-------|---|-------------------|------------------------|------------------------|-------------------------|
| 1 | 2 | 3 | 4 | 5 | 6 |
| 1 | Численность населения | чел. | 2 771 | 5 975 | 10 659 |
| 2 | Средняя жилищная обеспеченность | кв.м/чел. | 17,2 | 25,5 | 34,4 |
| 3 | Существующий жилищный фонд на (01.01.2012г.) | кв.м | 47 731,0 | х | х |
| 4 | Требуемый жилищный фонд, итого | кв.м | х | 152 362,5 | 379 460,4 |
| 5 | Сохраняемый жилищный фонд | кв.м | х | 47 731,0 | 47 731,0 |
| 6 | Объем нового жилищного строительства – всего | кв.м | х | 104 631,5 | 331 729,4 |
| 7 | -индивидуальная жилая застройка | кв.м | х | 104 631,5 | 331 729,4 |

Таким образом, объем нового жилищного строительства на I-ую очередь (2021 г.) составит 104 631,5 кв.м²; на расчетный срок (2031 г.) – 331 729,4 кв.м².

Размер индивидуального дома в зависимости от возможностей застройщиков может колебаться в среднем от 80 до 110 м² общей площади.

Участок под ЛПХ предоставляется от 0,4 га до 0,55 га.

Размещение нового жилищного строительства предусматривается на специально отведенных территориях для коттеджной застройки в границах

населенных пунктов мкр. «Берег» с.Надеждино и «Малоэтажная жилая застройка восточнее д.Большекулачье».

В п.Дачный нет возможности размещения новой жилой застройки и включения существующих земельных участков, не стоящих на кадастровом учете, в границы населенного пункта пока не будет решен вопрос перевода земель из категории лесного фонда в земли населенных пунктов.

При выборе площадок для строительства объектов на указанных территориях необходимо проводить детальные инженерно-геологические изыскания.

4.3 Социальная сфера.

Одной из целей разработки генерального плана Надеждинского сельского поселения является создание условий, благоприятно влияющих на развитие системы обслуживания и повышения уровня жизни населения. Важными показателями качества и уровня жизни населения являются наличие и разнообразие объектов обслуживания, их пространственная, социальная и экономическая доступность.

Объекты социального, культурного и бытового обслуживания, включают в себя учреждения здравоохранения, спорта, образования, культуры и искусства, торговли и бытового обслуживания.

В целях создания развитой системы предоставляемых услуг и сервиса необходимо решение вопросов по рациональной организации социально-нормируемых отраслей, деятельность которых определяется государственными задачами и высокой степенью социальной ответственности перед обществом. Соблюдение норм обеспеченности учреждениями таких отраслей требует строгого контроля. К социально-нормируемым отраслям следует отнести следующие: детское дошкольное воспитание, школьное образование, здравоохранение, социальное обеспечение, в большей степени учреждения культуры и искусства, частично учреждения жилищно-коммунального хозяйства. Развитие других отраслей будет происходить по принципу сбалансированности спроса, который будет зависеть от уровня жизни населения и предложения.

Таблица 4.3.1 – Перечень объектов соцкультбыта Надеждинского сельского поселения

| № п/п | Юридическое название учреждения | Адрес | Площадь строения, м ² | Площадь зем. участка, га | Этажность | % износа Год ввода в эксплуатацию | Проектная вместимость, ед. изм. (если построено по проекту) | Фактическая вместимость, ед. изм. |
|---|---|---------------------------------|----------------------------------|--------------------------|-----------|--------------------------------------|--|-----------------------------------|
| 1 | 2 | 3 | 4 | 5 | 6 | 7 | 8 | 9 |
| Объекты образования | | | | | | | | |
| 1 | МОУ «Надеждинская СОШ» | с.Надеждино, ул. Новая, 4а. | 2528,3 | 2,0 | 2 | 1997 | 392 | 202 |
| 2 | МДОУ Начальная школа-детский сад «Дачный» | п.Дачный, ул. Дачная, 14г | 628,8 | 0,39 | 1 | 2003 | 60 | 40 |
| 3 | МДОУ «Надеждинский детский сад» | с.Надеждино, ул.Центральная, 33 | 695,9 | 0,863 | 2 | 1983 | 60 | 83 |
| Физкультурно-спортивные объекты и сооружения | | | | | | | | |
| 4 | МОУ «Надеждинская СОШ» -Сооружение стадиона | с.Надеждино | | 1,0 | | | | |
| 5 | Хоккейная коробка | с.Надеждино, ул.Центральная | 1512 | 0,15 | - | | | |

Продолжение таблицы 4.3.1

| № п/п | Юридическое название учреждения | Адрес | Площадь строения, м ² | Площадь зем. участка, га | Этажность | % износа Год ввода в эксплуатацию | Проектная вместимость, ед. изм. (если построено по проекту) | Фактическая вместимость, ед. изм. |
|---|--|---------------------------------------|----------------------------------|--------------------------|-----------|--------------------------------------|---|-----------------------------------|
| 1 | 2 | 3 | 4 | 5 | 6 | 7 | 8 | 9 |
| Объекты здравоохранения и социального обеспечения | | | | | | | | |
| 6 | МУ Надеждинский ФАП | с.Надеждино, ул.Центральная, 33 | В здании дет. сада 142 | | 1 | | 12000 чел/год | 12000 чел/год |
| 7 | Стоматологический кабинет ИП Панова И.Г. | с.Надеждино, ул.Центральная, 37 | В здании админ. 129,1 | | 1 | 1983 | | |
| 8 | База отдыха «Лесная Сказка» | п.Дачный | | 8,8 | | | | |
| 9 | Пионерский лагерь «Лесная Дача» | п.Дачный | | 2,7 | | | | |
| Объекты религии | | | | | | | | |
| 10 | Большекулачинский мужской монастырь Омской и Тарской Епархии | д.Большекулачье, ул.Благодатная, 48/1 | 120,8 | 1,0 | | | 2008 | |
| 11 | Храм | с.Надеждино | 407,5 | 0,315 | | 1905/1993 | | |
| 12 | Часовня иконы Божьей Матери "Живоносный источник" | д.Большекулачье | 4,0 | 0,0161 | | 1995 | | |
| Организации и учреждения управления, проектные организации, кредитно-финансовые учреждения и предприятия связи | | | | | | | | |
| 13 | Филиал сбербанка 6916/080 | с.Надеждино, ул.Центральная, 37 | 15,0 | | 1 | 1983 | | |
| 14 | Филиал ФГУП «Почта России» Омский районный почтамп | с.Надеждино, ул.Центральная, 37 | 35,8 | | 1 | 1983 | | |

Продолжение таблицы 4.3.1

| № п/п | Юридическое название учреждения | Адрес | Площадь строения, м ² | Площадь зем. участка, га | Этажность | % износа Год ввода в эксплуатацию | Проектная вместимость, ед. изм. (если построено по проекту) | Фактическая вместимость, ед. изм. |
|---|--|---------------------------------|----------------------------------|--------------------------|-----------|--------------------------------------|---|-----------------------------------|
| 1 | 2 | 3 | 4 | 5 | 6 | 7 | 8 | 9 |
| Объекты культуры | | | | | | | | |
| 15 | МУ «Надеждинский КДЦ» | с.Надеждино, ул.Центральная, 39 | 1257,9 | 0,224 | 2 | 1984 | 400 | 400 |
| 16 | Библиотека | с.Надеждино, ул.Центральная, 39 | В здании КДЦ 116,4 | | 2 | 1984 | | |
| 17 | Поселение-4 | д.Большекулачье | | | | | | |
| 18 | Поселение-3 | д.Большекулачье | | | | | | |
| 19 | Поселение-1 | д.Большекулачье | | | | | | |
| Предприятия и учреждения коммунально-бытового обслуживания | | | | | | | | |
| 20 | Парикмахерская | с.Надеждино | | | | | | |
| 21 | Ремонт обуви | с.Надеждино | | | | | | |
| Объекты социального обслуживания | | | | | | | | |
| 22 | БСУСО «Большекулачинский специальный дом-интернат для престарелых и инвалидов» | п.Дачный, ул.Дачная, 30 | 4044,4 | 4,476 | 1 | | 205 | 191 |

Продолжение таблицы 4.3.1

| № п/п | Юридическое название учреждения | Адрес | Площадь строения, м ² | Площадь земельного участка, га | Этажность | % износа Год ввода в эксплуатацию | Проектная вместимость, ед. изм. (если построено по проекту) | Фактическая вместимость, ед. изм. |
|---|--|------------------------------------|----------------------------------|--------------------------------|-----------|--------------------------------------|---|-----------------------------------|
| 1 | 2 | 3 | 4 | 5 | 6 | 7 | 8 | 9 |
| 23 | Первичная организация Совета ветеранов | с.Надеждино, ул.Центральная, 37 | | | | | | |
| 24 | Центр досуга детей с ограниченными возможностями | с.Надеждино, ул.Центральная, 37 | | | | | | |
| Объекты торговли и общественного питания | | | | | | | | |
| 25 | Магазин | д.Большекулачье, ул.Благодатная | 47,0 | 0,92 | 1 | 2002 | | |
| 26 | Киоск | д.Большекулачье, ул.Благодатная 69 | 4 | | 1 | | | |
| 27 | Магазин ИП Журба А.И. | с.Надеждино, ул.Центральная, 105А | 80,5 | 0,24 | 1 | 1912 | | |
| 28 | Магазин ИП Косенко Л.В. | с.Надеждино, ул.Луговая | 60,0 | 0,01 | | 2012 | | |
| 29 | Магазин ИП Васильева А.И. | с.Надеждино, ул.Центральная,35 | 264,6 | 0,05 | | | | |
| 30 | Магазин ИП Журба А.И. | с.Надеждино, ул.Центральная,42 | 131,9 | 0,0655 | 1 | 1969 | | |
| 31 | Магазин ИП Силиванова Е.А. | с.Надеждино, ул.Центральная, 31 | 160,5 | 0,056 | 1 | 2008 | | |

Продолжение таблицы 4.3.1

| | | | | | | | | |
|----------------------------|---|-------------------------------------|---------------------------|--------|---|------|--|--|
| 2 | Магазин ИП Огонян | с.Надеждино, ул.Центральная | 479,5 | 0,2276 | | 2005 | | |
| 33 | Магазин ИП Мовчан А.М. | с.Надеждино, ул.Юбилейная, 15 | 12,0 | | | | | |
| 34 | Магазин ИП Тоноян | с.Надеждино, ул.Центральная | 60,0 | 0,02 | | 2000 | | |
| 35 | Магазин ИП Погосян К.А. | п.Дачный, ул.Дачная, 20 | 50,0 | 0,05 | 1 | 2012 | | |
| 36 | Магазин | п.Дачный, ул.Дачная, 30-а | 46,5 | 0,1 | 1 | 1996 | | |
| 37 | Торговый павильон ИП Конищева Ж.Б. | с.Надеждино, ул.Новая, 31 | 20 | 0,07 | 1 | | | |
| 38 | Торговый павильон ИП Бабич | с.Надеждино, ул.Центральная, 147 | 12 | | 1 | 2012 | | |
| 39 | Столовая | с.Надеждино, ул. Новая, 4а. | в здании школы 71 | | 1 | 1997 | | |
| 40 | Кафе ИП Огонян | с.Надеждино, ул.Центральная | 20 | 0,2276 | 1 | 2005 | | |
| Казенные учреждения | | | | | | | | |
| 41 | МКУ «Хозяйственное управление Администрации Надеждинского сельского поселения» | с.Надеждино, ул.Центральная, 37 | в здании администрации | | | | | |
| 42 | МУП «ЖКХ Надеждинского сельского поселения» | с.Надеждино, ул.Центральная,37 | 13,2 | | 2 | 1983 | | |
| 43 | Омскоблгаз, Надеждинский участок | с.Надеждино, ул.Центральная, 37 | 11,2 | | 2 | 1983 | | |

Продолжение таблицы 4.3.1

| | | | | | | | | |
|----|--------------------------------|---------------------------------------|--------------------|-----|---|------|--|--|
| 44 | ООО «Сибирьтелеком» | с.Надеждино, ул.Центральная,37 | 65,6 | | 1 | 1983 | | |
| 45 | ООО «Тепловая компания» | с.Надеждино, ул.Центральная,23 | 442,6 | | | | | |
| 46 | ОАО «Мобильные ТелеСистемы» | с.Надеждино, ул.Центральная, 39 | В здании ДК 6,8 | | 2 | 1984 | | |
| 47 | Кладбище | д.Большекулачье, | | 1,9 | | | | |
| 48 | Кладбище | с.Надеждино | | 1,8 | | | | |

Таблица 4.3.2– Перечень административно – деловых объектов Надеждинского сельского поселения

| № п/п | Юридическое название учреждения | Адрес |
|-------|---|---|
| 1 | 2 | 3 |
| 1 | Администрация Надеждинского сельского поселения Омского муниципального района | Омская область, Омский район, с Надеждино, ул.Центральная, 37 |
| 2 | Подгородный лесхоз Большекулаччинского лесничества | п. Дачный, ул. Лесная |
| 3 | Гараж пожарной части (на одну пожарную машину) | п. Дачный, ул. Лесная |

Для обеспечения прогнозного населения объектами обслуживания был определен уровень обеспеченности объектами культурно-бытового обслуживания населения и произведен расчет их потребности, а также даны предложения по обеспечению населения необходимыми объектами обслуживания.

Для расчета потребности в учреждениях культурно-бытового обслуживания использованы СП 42.13330.2011 «Градостроительство. Планировка и застройка городских и сельских поселений» Актуализированная редакция СНиП 2.07.01-89*.

Для расчета потребности в учреждениях культурно-бытового обслуживания использованы «Региональные нормативы градостроительного проектирования по Омской области №22 –п от 30.09.2088 г.».

На перспективу проектом предусматривается всестороннее и полное обеспечение населения всеми видами объектов социально-культурно-бытового обслуживания населения в соответствии с нормативными показателями Приказа Министерства строительства и жилищно-коммунального комплекса Омской области от 30.09.2008 г. № 22-п «Об утверждении региональных нормативов градостроительного проектирования по Омской области», СНиПа 2.07.01-89* и СП 30-102-99. Расчеты представлены в таблице 4.3.3

Ориентировочное размещение всех объектов соцкультбыта представлено на Карте архитектурно-планировочных решений генерального плана. Предусмотрено увеличение земельных участков существующих объектов социально-культурно-бытового обслуживания населения и размещение новых объектов.

Таблица 4.3.3 Расчет потребности населения в объектах социально-культурно-бытового обслуживания населения на перспективу из расчета прироста коренного населения (без учета коттеджных микрорайонов)

| п/п | Наименование | Рекомендуемая обеспеченность на 1000 жителей | Проектная и/или фактическая мощность | Потребность | Дефицит[-]/Избыток[+], мест на перспективу | Примечание (новое строительство и/или реконструкция) |
|---|---------------------------------------|--|--------------------------------------|-------------|--|--|
| Учреждения образования | | | | | | |
| 1. | Дошкольные образовательные учреждения | 40 | 120 | 137 | -17 | строительство дошкольного учреждения на 20 мест (I очередь, площадь участка – 0,08 га) |
| 2. | Начальная школа | 125 мест на 1000 жителей | 392 | 428 | -36 | Начальная школа на 40 мест – 0,2 га |
| Учреждения здравоохранения и социального обеспечения | | | | | | |

| п/п | Наименование | Рекомендуемая обеспеченность на 1000 жителей | Проектная и/или фактическая мощность | Потребность | Дефицит[-]/Избыток[+], мест на перспективу | Примечание (новое строительство и/или реконструкция) |
|---|-----------------------------------|---|--------------------------------------|-------------|--|--|
| 3. | Фельдшерско-акушерский пункт | 1 ед. | 1 ед. | - | - | площадь участка 0,2 га |
| 4. | Аптека | - | 1 ед. | - | - | в ФАП |
| Учреждения культуры и искусства | | | | | | |
| 5. | Клубы | 230 мест | 400 | 788 | -388 | клуб на 400 мест – 0,2 га |
| 6. | Библиотечные учреждения | 6 – 7,5 тыс. ед. хранения на 1000 жителей | 16500 | 25700 | -9200 | Пополнение существующей библиотеки в количестве 9200 томов |
| 7. | Церковь | 1 объект | 1 | - | - | - |
| 8. | Часовня | 1 объект | 1 | - | - | - |
| Спортивные сооружения и объекты | | | | | | |
| 9. | Спортивные залы | 60-80 кв. м площади пола зала на 1000 жителей | 540 | 296 | +244 | - |
| 10. | Плоскостные сооружения | 0,7 га на 1000 жителей | 1,15 | 2,4 | -1,25 | Детский площадной комплекс (0,6 га) и теннисный корт (0,65 га) |
| Предприятия торговли и общественного питания | | | | | | |
| 11. | Магазины | 300 | 302 | 1028 | -726 | 3 магазина по 0,2 га |
| 12. | Торговый центр | - | - | - | - | - |
| 13. | Предприятие общественного питания | 40 | 71 | 137 | -66 | Кафе - 0,2 га |

| п/п | Наименование | Рекомендуемая обеспеченность на 1000 жителей | Проектная и/или фактическая мощность | Потребность | Дефицит[-]/Избыток[+], мест на перспективу | Примечание (новое строительство и/или реконструкция) |
|---|--|--|--------------------------------------|-------------|--|---|
| Учреждения и предприятия бытового и коммунального обслуживания | | | | | | |
| 14. | Организации жилищно-коммунального хозяйства | - | 6 единиц | - | - | - |
| 15. | Объекты бытового обслуживания (парикмахерские, ремонт одежды, обуви, бытовой техники, и др.) | - | 2 единицы | - | - | административно-бытовой комплекс (0,2-0,4 га):ремонт бытовой техники, ремонт обуви, парикмахерская, ателье |
| 16. | Объекты по оказанию услуг связи (отделения, пункты связи т.п.) | - | 1 единица | - | - | - |
| 17. | Отделение банка | - | 1 единица | - | - | - |
| 18. | Банно-оздоровительный комплекс | 7 | - | 24 | -24 | баня на 25 мест (0,2-0,4 га) |
| 19. | Пожарное депо | - | 1 единица | - | - | 0,5-2,0 га на объект |
| 20. | Кладбище | 0,24 га | 3,7 га | 0,82 га | +2,88 га | Закрытие двух кладбищ в с.Надеждино и д.Большекулачье и образование нового кладбища за пределами населенных пунктов |

Таблица 4.3.4 – Расчет потребности населения в объектах социально-культурно-бытового обслуживания на перспективу микрорайона «Берег» в с. Надеждино (5130 человек)

| Учреждения, предприятия, сооружения | Ед. измерения | Рекомендуемая обеспеченность на 1000 чел. | Потребность | Размер зем. уч. | Примечание |
|---|-------------------------|---|-------------|-----------------|--------------------------|
| 1 | 2 | 3 | | 4 | 5 |
| Учреждения образования | | | | | |
| Дошкольные образовательные учреждения | 1 место | 35 | 200 | 0,7 га | |
| Общеобразовательная школа | 1 место | 40 | 640 | 2,56 га | |
| Внешкольные учреждения | 1 место | 10 % от числа школьников | 64 | 0,2 га | |
| Учреждения здравоохранения и социального обеспечения | | | | | |
| Амбулаторно-поликлиническая сеть, диспансеры без стационара | 1 пос/смену | 23.2 | 120 | 0.3 га | |
| Выдвижной пункт медицинской помощи | 1 автомобиль | 0.2 | 1 | 0.1 га | |
| Аптека | кв.м.общей площади | 14 | 72 | При амбулатории | |
| Учреждения культуры искусства | | | | | |
| Клубы | 1 место | 190 | 975 | 0,2 га | |
| Библиотеки | томов | 5 000 | 25 650 | 0,2 га | |
| Спортивные сооружения и объекты | | | | | |
| Территории плоскостных спортивных сооружений | га | 0.9 га | 4.6 га | 4.6 га | |
| Спортивные залы | Кв.м. площади пола зала | 80 | 410 | 0,05 га | 1 спорт. зал – 540 кв.м. |
| Детско-юношеская спортивная школа | Кв.м. площади пола зала | 10 | 540 | 1.5 га | |

| Предприятия торговли и общественного питания | | | | | |
|--|-----------------------|----------------------|-----------------|---------|---------------------------------|
| Торговые центры | Кв. м. торг. площади | 300 | 1540 | 0.6 га | |
| Магазины | Кв. м. торг. площади | 300 | 1539 | 1,0 га | |
| Предприятия общественного питания | 1 посадочное место | 40 | 205 | 0.1 га | |
| Учреждения и предприятия бытового и коммунального обслуживания | | | | | |
| Предприятия бытового обслуживания населения | 1 рабочее место | 4 | 20 | 0.2 га | Возможно встроенно-пристроенное |
| Производственные предприятия бытового обслуживания малой мощности централизованного выполнения заказов | 1 рабочее место | 3 | 15 | 1.2 га | |
| Прачечная самообслуживания, мини-прачечная | кг/смену | 20 | 103 | 0.2 га | |
| Химчистка самообслуживания, мини-химчистка | кг/смену | 1.2 | 6 | 0.2 га | |
| Банно-оздоровительный комплекс | 1 помывочное место | 10 | 51 | 0.4 га | |
| Пожарное депо | 1 пожарный автомобиль | 0.4 | 2 | 1 га | |
| Кладбище | га | 0.24 | 1.23 | 1.23 га | |
| Административно-деловые и хозяйственные учреждения | | | | | |
| Отделение, филиал банка | 1 объект | 0.5 | 3 | 0.05 га | Возможно встроенно-пристроенное |
| Отделение связи | 1 объект | 1 на 0.5-6 тыс. чел. | 1 | 0.45 га | |
| ИТОГО: | | | 17,04 га | | |

Таблица 4.3.5 – Расчет потребности населения в объектах социально-культурно-бытового обслуживания на перспективу малоэтажной застройки восточнее д. Большекулачье (903 человека)

| Учреждения, предприятия, сооружения | Ед. измерения | Рекомендуемая обеспеченность на 1000 чел. | Потребность | Размер зем. уч. | Примечание |
|---|---------------|---|-------------|-----------------|------------|
| 1 | 2 | 3 | | 4 | 5 |
| Учреждения образования | | | | | |
| Дошкольные образовательные учреждения | га | - | - | 0,42 га | |
| Учреждения здравоохранения и социального обеспечения | | | | | |
| Медицинское учреждение | га | - | - | 0,44 га | |
| Учреждения религии | | | | | |
| Часовня | га | - | - | 0,17 га | |
| Спортивные сооружения и объекты | | | | | |
| Спортивные площадки, в т.ч. стадион | га | - | - | 1,85 га | |
| Учреждения и предприятия культурно-бытового и коммунального обслуживания | | | | | |
| Объекты культурно-бытового и коммунального обслуживания | га | - | - | 2,18 га | |
| ИТОГО: | | | | 4,03 га | |

5. Территории промышленных, коммунально-складских и сельскохозяйственных предприятий и объектов

Сводные данные о предприятиях и объектах промышленности, сельскохозяйственного производства, коммунально-складских, а также зонах их санитарной вредности приведены в таблице 5.1

Таблица 5.1 – Сводные данные о сельскохозяйственных и промышленных предприятиях, коммунально-складских предприятиях и объектах и зонах их санитарной вредности

| № п/п | Наименование предприятия (объекта) | Площадь, га | Класс вредности | Размер СЗЗ, м |
|---|--|-------------|-----------------|---------------|
| 1 | 2 | 3 | 4 | 5 |
| Сельскохозяйственные предприятия и объекты | | | | |
| 1 | Производство с/х продукции ООО «Титан» (с.Надеждино) | 2,0 | V | 50 |
| 2 | Теплицы ИП Умаралиев М.М. (с.Надеждино) | 1,1 | V | 50 |
| Коммунально-складские объекты | | | | |
| 3 | Ангар (с.Надеждино) | 0,05 | V | 50 |
| 4 | Склад зерна и техники (с.Надеждино) | 0,7 | V | 50 |
| 5 | Склад зерна и техники (с.Надеждино) | 0,3 | V | 50 |
| 6 | Фермерские склады зерна и техники (с.Надеждино) | 0,2 | V | 50 |
| 7 | Гараж (с.Надеждино, п.Дачный) | 0,05 | V | 50 |
| Промышленные предприятия и объекты | | | | |
| 8 | Предприятие по производству тротуарной плитки ИП Бахура (с.Надеждино) | 0,1 | III | 300 |
| 9 | ООО «Добротные деревянные дома» (с.Надеждино) | 2,0 | III | 300 |
| 10 | Пилорама (с.Надеждино) | 0,7 | IV | 100 |
| 11 | Предприятия по производству мебели ИП Огонян (с.Надеждино) | 0,2 | IV | 100 |
| 12 | Предприятия по производству мебели ИП Вачканова (с.Надеждино) | 0,1 | IV | 100 |
| 13 | Предприятия по производству мебели ИП Пискаев С.А. (с.Надеждино) | 0,1 | IV | 100 |
| 14 | Предприятия по производству мясных полуфабрикатов ИП Калугина В.В. (с.Надеждино) | 0,5 | V | 50 |

На 1 января 2012 год на территории Надеждинского сельского поселения примерная площадь всех действующих промышленных, коммунально-складских и сельскохозяйственных объектов составляет 8,1 га.

На перспективу генеральным планом предлагается под размещение промышленных, коммунально-складских и сельскохозяйственных предприятий и объектов выделить земельный участок общей площадью 33 га. Место для размещения производственных площадок выбрано за пределами населенных пунктов, в соответствии со всеми экологическими требованиями и наиболее экономически выгодно.

Генеральным планом намечается проведение следующих мероприятий:

- объединение и упорядочение производственных и коммунально-складских территорий в целях интенсивного использования их территорий;
- организация и благоустройство к промышленным и коммунально-складским территориям;
- установление и соблюдение режима санитарно-защитных зон промышленных, коммунально-складских и сельскохозяйственных предприятий и объектов и транспортно-коммуникационных магистралей;
- организация санитарно-защитных зон путем запрещения нового жилищного строительства на установленной территории, а также озеленения их площади в соответствии со СНиП 2.07.01-89*.

6. Современное состояние транспортной инфраструктуры и перспективы её развития.

Внешний транспорт.

Основным видом внешнего транспортного сообщения является автомобильный транспорт, обеспечивающий грузовые и пассажирские перевозки.

С юга на север Надеждинского поселения проходит автомобильная дорога общего пользования, регионального значения 55 ОП МЗ Н-335 Омск - Красноярка, по которой, осуществляется транспортная связь сельского поселения с областным центром.

Транспортные связи внутри поселения между населенными пунктами осуществляются по автомобильным дорогам муниципального и местного значения.

В Надеждинском сельском поселении находятся следующие дороги:

- 1). 55 ОП МЗ Н-604 Омск - Красноярка – Подъезд к Большекулаченскому дому-интернату;
- 2). 55 ОП МЗ Н-341 Омск - Красноярка – Подъезд к дер. Большекулачье;
- 3). Омск - Красноярка – с. Надеждино»;

Плотность автомобильных дорог на территории Надеждинского сельского поселения составляет 0,005 км/га.

Протяженность всех автомобильных дорог на территории поселения составляет 41,4 км. Протяженность автомобильных дорог с твердым покрытием на территории поселения составляет – 36,4 км, грунтовых – 5,0 км.

Мероприятия по генеральному плану:

Для повышения уровня транспортных связей населенных пунктов Надеждинского поселения предлагается улучшение транспортно-эксплуатационного качества и потребительских свойств, автомобильных дорог общего пользования. А именно, реконструкция автомобильных дорог без покрытия, путем повышения их категории.

Сеть улиц и дорог.

В соответствии с СП 42.13330.2011 и Региональными нормативами градостроительного проектирования по Омской Области для сельских поселений принята следующая классификация улиц и дорог:

- 1). Поселковая дорога: связывает сельское поселение с внешними дорогами общей сети;

2). Главная улица: связывает жилые территории с общественным центром;

3). Улицы в жилой застройке:

- основная: связывает внутренние жилые территории по направлениям с интенсивным движением;

- второстепенная (переулок) проезд: связывает основные жилые улицы, жилые дома, расположенные в глубине кварталов с улицами;

4). Хозяйственный проезд, скотопрогон: служит для прогона скота, проезда грузового транспорта к приусадебным участкам.

Ширина улиц и дорог в красных линиях для сети улиц и дорог Надеждинского сельского поселения задана следующая:

- Межпоселковая дорога – 20 м;

- Главная улица – 30 м;

- Улицы в жилой застройке:

- Основные - 25 м;

- Второстепенные – 20 м; 14 м;

- Хозяйственные проезды – 6 м.

Расчет ширины улиц и дорог выполнен в соответствии с СП 42.13330.2011 с учетом перспективной прокладки инженерных сетей. Типовые профили улиц дорог приведены в карте инженерной и транспортной инфраструктуры в материалах по обоснованию проекта.

Мероприятия по генеральному плану:

Проектом генерального плана предусмотрена реконструкция и развитие существующей улично-дорожной сети. Запланировано строительство уличной сети с твердым покрытием в новых жилых кварталах. На расчетный срок обеспеченность улично-дорожной сети поселка твердым покрытием должна составить 100 %.

Сеть общественного пассажирского транспорта.

Внутренние пассажирские маршруты на территории Надеждинского сельского поселения отсутствуют. Внешние пассажирские перевозки осуществляются предприятием ООО «Безопасный город» по пригородным маршрутам, а также частными перевозчиками.

Автобус № 337 осуществляет пассажироперевозки 2 раза в день;

Маршрутное такси (две машины), совершают по 5 рейсов в день.

Сооружения для хранения и обслуживания транспортных средств.

В настоящее время на территории Надеждинского сельского поселения отсутствуют объекты хранения транспортных средств, за исключением объектов хранения сельскохозяйственной техники, гаражей для автобусов и гаража для пожарной машины в п.Дачный.

Техническое обслуживание автомобильного транспорта на территории поселения не осуществляется. Его проводят в областном центре г.Омск.

На расчетный срок обеспеченность поселения индивидуальным легковым транспортом должна быть заложена в количестве 400 единиц на 1000 жителей, следовательно, общее количество индивидуальных легковых средств составит 1370 единицы.

В настоящее время на территории Надеждинского сельского поселения хранения личных транспортных средств осуществляется на приусадебных участках жилых домов населения, обслуживания транспортных средств осуществляется в г.Омск.

Хранение транспортных средств населения на перспективу будет осуществляться также на приусадебных участках жилых домов. Близость областного центра и развитая придорожная инфраструктура позволяет удовлетворить потребности в автозаправочных станциях и станциях по ремонту и обслуживанию автомобилей.

7. Баланс территории

Согласно законодательству, земли в Российской Федерации по целевому назначению подразделяются на следующие категории:

- 1) земли сельскохозяйственного назначения;
- 2) земли населенных пунктов;
- 3) земли промышленности, энергетики, транспорта, связи, радиовещания, телевидения, информатики, земли для обеспечения космической деятельности, земли обороны, безопасности и земли иного специального назначения;
- 4) земли лесного фонда;
- 5) земли водного фонда;
- 6) земли особо охраняемых природных территорий;
- 7) земли запаса.

Баланс территории Надеждинского сельского поселения составлен в результате обмера чертежа и дает ориентировочное представление об изменении использования земель в результате проектных предложений генерального плана на расчетный срок.

Данные об изменении использования земель приведены в таблице 4.3.1.

**Таблица 4.3.1. Баланс территории Надеждинского сельского поселения
(в границах проектирования)**

| п/п | Наименование территории | Исходный год (2012 г.) | Расчетный срок (2032 г.) |
|-----|---|---------------------------|-----------------------------|
| | | га | га |
| | Селитебные территории | 333,3 | 802,4 |
| 1. | Территория жилой застройки, всего | 213,2 | 537,0 |
| | В т.ч. индивидуальная жилая застройка | 212,6 | 536,4 |
| | среднеэтажная жилая застройка | 0,6 | 0,6 |
| 2. | Общественно-деловая застройка | 15,3 | 44,7 |
| 3. | Озеленение общего пользования | 86,9 | 44,8 |
| 4. | Дороги, улицы, площади | 17,9 | 175,9 |
| | Внеселитебные территории | 1084,1 | 1158,7 |
| 1. | Территории промышленных предприятий и коммунально-складской застройки | 70,4 | 75,6 |
| 2. | Земли сельскохозяйственного использования | 716,9 | 667,6 |
| 3. | Территории инженерной и транспортной инфраструктуры | 89,6 | 193,2 |
| 4. | Территории специального назначения | 153,0 | 146,5 |
| 5. | Территории рекреационного назначения и природного ландшафта | 54,2 | 75,8 |
| | Категории земель | 16 849,4 | 16 849,4 |
| 1. | Земли сельскохозяйственного назначения | 9005,2 | 9021,8 |
| 2. | Земли населенных пунктов | 903,0 | 800,7 |
| 3. | Земли промышленности, энергетики, транспорта, связи и иного специального назначения | 329,6 | 415,3 |
| 4. | Земли лесного фонда | 5920,7 | 5920,7 |
| 5. | Земли водного фонда | 690,9 | 690,9 |
| | Территория в границах сельского поселения | 16 849,4 | 16 849,4 |

8. Перевод земельных участков из одной категории в другую

Таблица 4.3.2. Экспликация участков, для осуществления перевода из одной категории в другую

| № п/п | Номер кадастрового квартала (земельного участка) | Описание месторасположения земельного участка | Категория земель фактическая | Категория земель планируемая | Площадь участка га | Цель использования |
|-------|---|---|--|------------------------------|--------------------|---|
| 1 | 55:20:130401 Лесной квартал 29 Участок 10 | Омская область, Омский район, Надеждинское сельское поселение, Участок, примыкающий к границе п.Дачный | Земли лесного фонда | Земли населенных пунктов | + 12,46 | Населенный пункт в существующих границах |
| 2 | 55:20:130401:2301 Лесной квартал 29 Участок 10 | Омская область, Омский район, Надеждинское сельское поселение, Участок, примыкающий к границе п.Дачный | Земли лесного фонда | Земли населенных пунктов | + 0,03 | Включение существующего участка под водонапорной башней |
| 3 | 55:20:131401:1 Лесной квартал 29 Участок 37, 11 | Омская область, Омский район, Надеждинское сельское поселение, Участок, примыкающий к границе п.Дачный | Земли сельскохозяйственного назначения | Земли населенных пунктов | + 4,47 | Включение существующего дома-интерната |
| 4 | 55:20:131401 Лесной квартал 29 Участок 31 | Омская область, Омский район, Надеждинское сельское поселение, Участок, примыкающий к границе п.Дачный | Земли лесного фонда | Земли населенных пунктов | + 0,26 | Включение существующей жилой застройки |
| 5 | 55:20:131401 Лесной квартал 29 Участок 31 | Омская область, Омский район, Надеждинское сельское поселение, Участок, примыкающий к границе п.Дачный | Земли лесного фонда | Земли населенных пунктов | + 0,01 | Включение существующей жилой застройки |
| 6 | 55:20:131401 Лесной квартал 29 Участок 6 | Омская область, Омский район, Надеждинское сельское поселение, Участок, примыкающий к границе п.Дачный | Земли лесного фонда | Земли населенных пунктов | + 0,06 | Включение существующей жилой застройки |
| 7 | 55:20:131401 Лесной квартал 29 Участок 6, 30 | Омская область, Омский район, Надеждинское сельское поселение, Участок, примыкающий к границе п.Дачный | Земли лесного фонда | Земли населенных пунктов | + 0,68 | Включение существующей жилой застройки |
| 8 | 55:20:131401 Лесной квартал 29 Участок 12, 19, 20,21, 23, 36 | Омская область, Омский район, Надеждинское сельское поселение, Участок, примыкающий к границе п.Дачный | Земли лесного фонда | Земли населенных пунктов | + 7,42 | Включение существующей и перспективной жилой и общественно-деловой застройки |

| | | | | | | |
|-----------------|--|--|-----------------------------|-----------------------------|---------|---|
| 9 | 55:20:131401 Лесной квартал 29 Участок 36 | Омская область, Омский район, Надеждинское сельское поселение, Участок, примыкающий к границе п.Дачный | Категория не установлена | Земли населенных пунктов | + 0,15 | Включение существующей жилой застройки |
| 10 | 55:20:131401 Лесной квартал 29 Участок 36 | Омская область, Омский район, Надеждинское сельское поселение, Участок, примыкающий к границе п.Дачный | Категория не установлена | Земли населенных пунктов | + 0,15 | Включение существующей жилой застройки |
| 11 | 55:20:131401 Лесной квартал 30 Участок 12,16 | Омская область, Омский район, Надеждинское сельское поселение, Участок в 600 м. на юго-восток от п.Дачный | Земли лесного фонда | Земли населенных пунктов | + 1,0 | Включение существующего кладбища |
| Итого п.Дачный: | | | | | + 26,69 | |

| | | | | | | |
|--------------------------|--------------|--|---|-----------------------------|--------|---|
| 12 | 55:20:131101 | Омская область, Омский район, Надеждинское сельское поселение, Участок, примыкающий к границе д.Большекулачье | Земли сельскохозяйственного назначения Земли населенных пунктов | Земли населенных пунктов | + 6,46 | Включение существующей жилой застройки |
| Итого в д.Большекулачье: | | | | | + 6,46 | |

| | | | | | | |
|----|--------------|--|--|--|---------|--|
| 13 | 55:20:131101 | Омская область, Омский район, Надеждинское сельское поселение, Участок, в границе с.Надеждино | Земли сельскохозяйственного назначения | Земли населенных пунктов | + 0,25 | Включение земельных участков для размещения проектируемой улично- дорожной сети |
| 14 | 55:20:130101 | Омская область, Омский район, Надеждинское сельское поселение, Участок, в границе с.Надеждино | Земли сельскохозяйственного назначения | Земли населенных пунктов | + 1,48 | Включение земельных участков для размещения жилой застройки и упорядочения границ населенных пунктов |
| 15 | 55:20:131101 | Омская область, Омский район, Надеждинское сельское поселение, Участок, примыкающий к границе с.Надеждино | Земли населенных пунктов | Земли сельскохозяйственного назначения | -144,90 | Исключение земельных участков, в связи с прохождением магистральных трубопроводов |
| 16 | 55:20:131101 | Омская область, Омский район, Надеждинское сельское поселение, Участок, примыкающий к границе с.Надеждино | Земли сельскохозяйственного назначения | Земли населенных пунктов | + 4,53 | Включение земельных участков для размещения жилой застройки и упорядочения границ |

| | | | | | | |
|----|--------------|--|--|--|--------|--|
| | | | | | | населенных пунктов |
| 17 | 55:20:131103 | Омская область, Омский район, Надеждинское сельское поселение, Участок, в границе с.Надеждино | Земли сельскохозяйственного назначения | Земли населенных пунктов | + 0,25 | Включение земельных участков для размещения жилой застройки и упорядочения границ населенных пунктов |
| 18 | 55:20:131101 | Омская область, Омский район, Надеждинское сельское поселение, Участок, примыкающий к границе с.Надеждино | Земли сельскохозяйственного назначения | Земли населенных пунктов | + 3,18 | Включение земельных участков для размещения жилой застройки и упорядочения границ населенных пунктов |
| 19 | 55:20:130101 | Омская область, Омский район, Надеждинское сельское поселение, Участок, примыкающий к границе с.Надеждино | Земли сельскохозяйственного назначения | Земли населенных пунктов | + 3,52 | Включение земельных участков для ведения огородничества и упорядочения границ населенных пунктов |
| 20 | 55:20:130101 | Омская область, Омский район, Надеждинское сельское поселение, Участок, в границе с.Надеждино | Земли населенных пунктов | Земли сельскохозяйственного назначения | - 0,06 | Исключение земельных участков, в связи с санитарным разрывом от железной дороги |
| 21 | 55:20:130101 | Омская область, Омский район, Надеждинское сельское поселение, Участок, примыкающий к границе с.Надеждино | Земли сельскохозяйственного назначения | Земли населенных пунктов | + 1,33 | Включение земельных участков для ведения огородничества и упорядочения границ населенных пунктов |
| 22 | 55:20:130101 | Омская область, Омский район, Надеждинское сельское поселение, Участок, в границе с.Надеждино | Земли населенных пунктов | Земли сельскохозяйственного назначения | - 0,04 | Исключение земельных участков, в связи с санитарным разрывом от железной дороги |
| 23 | 55:20:130101 | Омская область, Омский район, Надеждинское сельское поселение, Участок, примыкающий к границе с.Надеждино | Земли сельскохозяйственного назначения | Земли населенных пунктов | + 0,03 | Включение земельных участков для ведения огородничества и упорядочения границ населенных пунктов |
| 24 | 55:20:130101 | Омская область, Омский район, Надеждинское сельское поселение, Участок, в границе с.Надеждино | Земли населенных пунктов | Земли сельскохозяйственного назначения | - 0,08 | Исключение земельных участков, в связи с санитарным разрывом от железной дороги |

| | | | | | | |
|----------------------|--------------|--|--|--|----------|--|
| 25 | 55:20:130101 | Омская область, Омский район, Надеждинское сельское поселение, Участок, примыкающий к границе с.Надеждино | Земли сельскохозяйственного назначения | Земли населенных пунктов | + 0,31 | Включение земельных участков для ведения огородничества и упорядочения границ населенных пунктов |
| 26 | 55:20:130101 | Омская область, Омский район, Надеждинское сельское поселение, Участок, в границе с.Надеждино | Земли населенных пунктов | Земли сельскохозяйственного назначения | - 0,06 | Исключение земельных участков, в связи с санитарным разрывом от железной дороги |
| 27 | 55:20:130101 | Омская область, Омский район, Надеждинское сельское поселение, Участок, примыкающий к границе с.Надеждино | Земли сельскохозяйственного назначения | Земли населенных пунктов | + 0,88 | Включение земельных участков для ведения огородничества и упорядочения границ населенных пунктов |
| 28 | 55:20:131101 | Омская область, Омский район, Надеждинское сельское поселение, Участок, примыкающий к границе с.Надеждино | Земли сельскохозяйственного назначения | Земли населенных пунктов | + 0,80 | Включение земельных участков для упорядочения границ населенных пунктов |
| 29 | 55:20:131101 | Омская область, Омский район, Надеждинское сельское поселение, Участок, примыкающий к границе с.Надеждино | Земли сельскохозяйственного назначения | Земли населенных пунктов | + 0,08 | Включение земельных участков для размещения проектируемой улично- дорожной сети |
| 30 | 55:20:131101 | Омская область, Омский район, Надеждинское сельское поселение, Участок, примыкающий к границе с.Надеждино | Земли сельскохозяйственного назначения | Земли населенных пунктов | + 2,05 | Включение земельных участков для размещения проектируемой улично- дорожной сети |
| 31 | 55:20:131101 | Омская область, Омский район, Надеждинское сельское поселение, Участок, примыкающий к границе с.Надеждино | Земли сельскохозяйственного назначения | Земли населенных пунктов | + 0,54 | Включение земельных участков для размещения проектируемой улично- дорожной сети |
| 32 | 55:20:131101 | Омская область, Омский район, Надеждинское сельское поселение, Участок, примыкающий к границе с.Надеждино | Земли сельскохозяйственного назначения | Земли населенных пунктов | + 0,75 | Включение существующих земельных участков и упорядочения границ населенных пунктов |
| 33 | 55:20:131101 | Омская область, Омский район, Надеждинское сельское поселение, Участок, примыкающий к границе с.Надеждино | Земли сельскохозяйственного назначения | Земли населенных пунктов | + 0,48 | Включение существующих земельных участков и упорядочения границ населенных пунктов |
| Итого в с.Надеждино: | | | | | - 124,68 | |

9. Современное состояние инженерной инфраструктуры и перспективное ее развитие.

Разделы инженерного оборудования разработаны на стадии схемы согласно действующих СНиП и ГОСТ и уточняются на следующих стадиях проектирования.

9.1 Водоснабжение.

Водоснабжение жителей с.Надеждино осуществляется централизованно и из частных колодцев и скважин. Питьевая вода поступает из п.Береговой САО г.Омска. Водопроводная сеть диаметром 100мм проложенная в 2001году от мкр.Береговой до ВНС с.Надеждино протяженностью 2300м обеспечивает водопотребление в жилых общественных зданиях, нужд коммунально-бытовых, тушения пожаров. Насосная станция расположенная в с.Надеждино, подключенная к этой водопроводной сети выполняет переподачу воды из мкр.Береговой к потребителям. От насосной до потребителя проложена разветвленная водопроводная сеть, надежность работы которой обеспечивается двумя резервными емкостями общим объемом 500 м³ расположенных на территории ВНС.

В случае сбоев подачи воды из мкр. Береговой, водоснабжение осуществляется из двух водяных скважин расположенных на территории насосной станции. Из скважин подача воды осуществляется в резервуары двумя погружными насосами ЭЦВ 6-10-70 – общей мощностью 8 кВт.

Водопроводные сети с.Надеждино изготовлены из п/этиленовых труб. Общая протяженность водопровода составляет 8000 метров с глубиной закладки 2,5 – 2,8 метра.

Количество водяных колодцев – 46 шт.

Количество водоразборных колонок – 10 шт.

В с.Надеждино существует несколько категорий водопотребителей, предъявляющих разнообразные требования к количеству и качеству воды, к располагаемому давлению в сети. Вода различными потребителями расходуется на разные цели, которые могут быть подразделены на хозяйственные нужды, производственные цели.

В соответствии с назначением объектов и требованиями, предъявляемых к воде, а также по экономическим соображениям для всех указанных целей вода подается одним водопроводом.

Устойчивая работа водопроводных сетей обеспечивается выполнением необходимого комплекса ремонтных и профилактических работ.

Первоочередной задачей водопроводного хозяйства является принятие мер по улучшению качества питьевой воды, подаваемой потребителям. Подключение проектируемых сетей водоснабжения планируется к проектируемому магистральному хозяйственно-бытовому водопроводу, заложенному схемой территориального планирования Омского района.

д. Большекулачье снабжается технической водой из водоразборной скважины, год постройки – 1991г. Протяженность водопроводных сетей – 520 метров, сталь диаметром 50 мм - нуждается в замене. За 2011 год отпущено 0,5 - тыс. м куб. / год.

Поселок Дачный снабжается водой из водоразборных скважин. На территории посёлка расположены три водонапорные скважины, две из которых эксплуатируются БСУСО «Большекулачинский специальный дом-интернат» обеспечивая объекты учреждения и жилые дома на улицах Дачная и Рабочая. Общая протяженность водопровода стоящего на балансе БСУСО «БКСДИ» составляет 968,5 м, год постройки 1996г. На ул. Лесная скважину и водопроводные сети обслуживает Большекулачинское лесничество.

Проектные решения.

В целях повешения качества и обеспечения населения питьевой водой, проектом предусматривается:

- произвести модернизацию устаревшей технологии очистки воды на сооружениях хозяйственно-питьевого водопровода, внедрить в технологическую схему мероприятия, обеспечивающие стабильное качество подаваемой населению питьевой воды в соответствии с санитарными требованиями.;

- замена существующего стального водопровода с. Надеждино и д. Большекулачье пластиковым;

- подключение всех проектируемых жилых и общественных зданий.

Таблица 9.1.1 Данные по объемам водопотребления с. Надеждино и д. Большекулачье.

| Показатель | Существующее Положение, 2011г. | Расчетный срок, 2031г. |
|--|--|---------------------------|
| 1 | 2 | 4 |
| Водопотребление, тыс. м ³ /сут. | Не известно, ввиду отсутствия приборов учета | ≈ 2305 |
| Протяженность сетей, км. | 8,520 | 48,3 |

Таблица 9.1.2 Данные по объемам водопотребления п. Дачный.

| Показатель | Существующее Положение, 2011г. | Расчетный срок, 2031г. |
|--|--|---------------------------|
| 1 | 2 | 4 |
| Водопотребление, тыс. м ³ /сут. | Не известно, ввиду отсутствия приборов учета | ≈ 147 |
| Протяженность сетей, км. | 968,5 | 968,5 |

Качество воды на хозяйственно-питьевые нужды для централизованных систем водоснабжения должно соответствовать СанПиН 2.1.4.1074-01. На последующих стадиях проектирование необходимо провести химический анализ воды для питьевых нужд. Для пожаротушения, на сети водоснабжения, предусмотреть установку пожарных гидрантов не реже чем через 150м. В соответствии со СНиП 2.04.02-84* и СанПиН 2.1.4.1110-02 для всех источников водоснабжения и водопроводных сооружений необходима организация и соблюдение зон санитарной охраны.

Необходимый расход воды на нужды наружного и внутреннего пожаротушения определен согласно СНиП 2.04.02-84*, таблицы 5 и 7 и СНиП 2.0401-85*. Исходные данные приведены в таблице 9.3.

Таблица 9.1.3 Исходные расчетные данные.

| № п/п | Наименование показателя | Принятая величина |
|-------|--|----------------------|
| 1 | 2 | 3 |
| 1 | Количество одновременных наружных пожаров | 1 |
| 2 | Расход воды на один наружный пожар в жилой застройке | 10 л/с |
| 3 | Количество одновременных внутренних пожаров | 1 |
| 4 | Расход воды на один внутренний пожар | 10 л/с |

Расчетная продолжительность пожара принимается 3 часа.

Противопожарный расход определяется суммарно на пожаротушение жилой застройки и промышленных предприятий и составляет:

$$((10+10) \times 3600 \times 3) / 1000 = 216 \text{ м}^3$$

Таким образом в с.Надеждино и д.Большекулачье требуется установка 2х резервуаров с противопожарным запасом воды V-216м³ каждый.

В п.Дачный требуется установка одного резервуара с противопожарным запасом воды V-108м³.

Проектные предложения генплана будут уточняться в процессе разработки рабочих проектов по развитию сетей водоснабжения поселения.

Решения рабочих проектов должны обеспечивать:

- надежность водоснабжения;
- экологическую безопасность сельского поселения;
- 100 % соответствие параметров качества питьевой воды установленным нормативам СанПин;
- снижение уровня потерь воды до нормативных;
- сокращение эксплуатационных расходов на единицу продукции.

9.2 Водоотведение.

Существующее положение.

На территории Надеждинского сельского поселения водоотведение осуществляется через выгребные ямы как от многоэтажных домов по ул.Центральная с.Надеждино, так и от частного сектора, что влечет за собой загрязнений окружающей среды и ухудшений экологической обстановки. Сброс сточных вод от многоэтажных домов происходит самотеком в выгребные ямы. Канализационные сети диаметром – 200мм общей протяженностью 167,55 м изготовлены из чугунных труб, на сетях имеются 6 смотровых колодцев, проходят от домов № 17, 19, 21 ул.Центральная с.Надеждино до выгребных ям. Вывоз канализации осуществляется специализированной техникой. Ямы необходимо оборудовать фекальными насосами.

Проектные решения.

Принципиальная схема хозяйственно-бытовой канализации в Надеждинском сельском поселении сохраняется существующая. Для отвода сточных вод от индивидуальной жилой застройки предусматривается устройство выгребов с последующим вывозом ассенизаторскими машинами на канализационные очистные сооружения КОС. Устройство выгребов будет осуществляться в частном порядке по мере обеспеченности застройки централизованным водоснабжением.

Таблица 9.2.1 – Суммарные суточные объемы сточных вод по Надеждинскому сельскому поселению (тыс.м³/сутки).

| № п/п | Наименование объектов водоотведения | I-ая очередь (2022 г.) | Расчетный срок (2032 г.) |
|----------|--|---------------------------|-----------------------------|
| 1 | 2 | 3 | 4 |
| 1 | Население | 0,22 | 0,24 |
| 2 | Производство | 0,05 | 0,06 |
| 3 | Неучтенные расходы | 0,02 | 0,02 |
| 4 | Итого | 0,29 | 0,32 |

По реконструкции и развитию системы водоснабжения система водоотведения должна быть откорректирована специализированной организацией.

Проектные предложения генерального плана будут уточняться в процессе разработки рабочих проектов по развитию водоотведения поселения.

9.3 Теплоснабжение.

В состав Надеждинского сельского поселения входит 3 населенных пункта: с.Надеждино, д. Большекулачье, пос.Дачный. На территории Надеждинского сельского поселения в двух населенных пунктах имеются котельные и тепловые сети. Основным поставщиком тепловой энергии для нужд с. Надеждино является муниципальная газовая котельная. Котельная пос.Дачный обеспечивающая горячей водой жилые дома и объекты БСУСО «Большекулачинский специальный дом-интернат», работает на твёрдом топливе (угле). В д.Большекулачье отопление жилых домов производится от индивидуальных газовых котлов.

Проектные решения.

В связи с переводом жилых домов частного сектора на индивидуальное газовое отопление, мощность котельной с. Надеждино не соответствует присоединенной нагрузке – используется около 10 % (потребители – учреждения социальной сферы и жилые многоквартирные 3-х этажные дома). В настоящее время разработана проектная документация «Строительство блочно-модульной котельной мощностью 1500 кВт для теплоснабжения с.Надеждино Омского района Омской области». При реконструкции сетей необходимо предусмотреть подключение к горячему водоснабжению, проектируемых общественно-деловых объектов.

Теплоснабжение малоэтажной и коттеджной застройки предусматривается от индивидуальных источников питания.

При строительстве новых и модернизации существующих тепловых сетей предусматривается решение задачи по повышению защитных характеристик теплотрасс.

За счет энергосберегающих проектных решений необходимо обеспечить сокращение тепловых потерь зданий и сооружений, как на объектах нового строительства, так и при ремонтных работах, на уже существующих объектах.

Показатели качества исходной воды для питания паровых котлов, производственных потребителей и подпитки тепловых сетей закрытых систем теплоснабжения необходимо выбирать на основании анализов, выполненных в соответствии с ГОСТ 2761-57* «Источники централизованного хозяйственно-питьевого водоснабжения. Правила выбора и оценки качества».

Теплоснабжение жилых зданий планируется осуществлять индивидуальными газовыми водонагревательными котлами, после прокладки к населенному пункту магистральных сетей газоснабжения.

9.4 Газоснабжение.

Применение газа в котельных, жилой застройке в качестве топлива коренным образом меняет в лучшую сторону перспективу социально-экономического развития населенных пунктов Надеждинского сельского поселения, а также бытовые условия жизни населения.

Существующая схема газоснабжения Надеждинского сельского поселения: по магистральному газопроводу высокого давления газ поступает на ГРС 6 от нее по газопроводу высокого давления идет на ГРП, расположенные в с. Надеждино и д. Большекулачье и далее в газораспределительную сеть непосредственно до потребителей.

Подводящие газопроводы имеются в с. Надеждино и д. Большекулачье. Схемой территориального планирования Омского муниципального района предусматривается газификация в п. Дачный.

Газоснабжение в с.Надеждино осуществляется ОАО «Омскоблгаз» и частично ОАО «Омскгазстройэксплуатация», в д. Большекулачье ОАО «Омскгазстройэксплуатация», в п. Дачный газоснабжение отсутствует.

Проектные решения.

Централизованное газоснабжение населенных пунктах Надежденского сельского поселения планируется от проектируемых сетей газоснабжения.

При составлении проектов генеральных планов городов и других поселений допускается принимать укрупненные показатели потребления газа, м³/год на 1 чел., при теплоте сгорания газа 34 МДж/м³ (8000 ккал/м³):

- при наличии централизованного горячего водоснабжения - 100;
- при горячем водоснабжении от газовых водонагревателей - 250;
- при отсутствии всяких видов горячего водоснабжения - 125 (165 в сельской местности).

Таким образом с учетом того, что теплоснабжение жилых зданий планируется осуществлять индивидуальными газовыми водонагревательными котлами годовой расход газа на 1 жителя принят 250 м³/год.

Таблица 9.4.1 Данные по объемам газопотребления с. Надеждино и д. Большекулачье.

| Показатель | Существующее Положение, 2011г. | Расчетный срок, 2031г. |
|---|--------------------------------|------------------------|
| 1 | 2 | 4 |
| Газоснабжение, тыс. м ³ /год | ≈ 692,75 | ≈ 2504,87 |
| Протяженность сетей, км. | 19,103 | 89,560 |

Таблица 9.4.2 Данные по объемам газопотребление п.Дачный

| Показатель | Существующее Положение, 2011г. | Расчетный срок, 2031г. |
|---|--------------------------------|------------------------|
| 1 | 2 | 4 |
| Газоснабжение, тыс. м ³ /год | - | ≈ 159,88 |
| Протяженность сетей, км. | - | 7,643 |

Годовой расход газа- 2 664,75 тыс. м³/год.

9.5 Электроснабжение.

Система электроснабжения Надеждинского сельского поселения характеризуется средней надежностью.

Выработка собственной электроэнергии в муниципальном образовании отсутствует.

Электрическая энергия потребляемая на территории Надеждинского сельского поселения поступает из энергосистемы ОАО "МРСК Сибирь - Омскэнерго по ВЛ -35 кВ на ПС 35/10 кВ, общая протяжённость которых около 30 км.

Распределительные сети ВЛ 10; 0,4 кВ состоят из трансформаторных подстанций 10/0,4 - 24 ед., воздушных линий электропередач 10 кВ общей протяжённостью 21 км., 0,4 кВ - 20 км . Средний износ электрических сетей составляет 45 %.

Анализ энергообеспечения Надеждинского сельского поселения показал:

- действующая система электроснабжения обеспечивает в полной мере надежность и эффективность снабжения потребителей по питающим сетям 10 кВ и 0,4 кВ.

Большое значение для дальнейшего развития производительных сил, будет иметь строительство электролиний ВЛ 10 кВ и реконструкций электросетей 10/0,4 кВ.

В целях повышения надежности электроснабжения в поселении производится реконструкция объектов электрических сетей, в т. ч. замена трансформаторов.

Проектные решения.

Электрические нагрузки жилищно-коммунального сектора сельского поселения на перспективу определены на основе рекомендаций СНиП 2.07.01-89* с учетом региональных нормативов градостроительного проектирования Омской области по укрупненным показателям коммунально-бытового электропотребления на одного жителя с учетом принятой настоящим генпланом численностью населения сельского поселения по этапам строительства.

Укрупненные показатели электропотребления предусматривают электропотребление жилыми и общественными зданиями, предприятиями коммунально-бытового обслуживания, объектами сельскохозяйственного

производства, наружным освещением, системами водоснабжения и теплоснабжения.

Для населенных пунктов Надежденского сельского поселения приняты следующие укрупненные показатели электропотребления на коммунально-бытовые нужды: для домов, не оборудованных стационарными электроплитами – 950 кВт х ч/чел. в год.

Таблица 9.5.1 Данные по объемам энергопотребления с.Надеждино и д.Большекулачье.

| Потребители | Единица измерения | Существующее Положение, 2011г. | Расчетный срок (2031 г.) |
|--|--------------------------|---------------------------------------|---------------------------------|
| 1 | 2 | 3 | 4 |
| Численность населения | тыс. чел. | 2771 | 10 659 |
| Годовое потребление электроэнергии жилищно-коммунального сектора | млн.кВт ч/год | 2,632 | 10 126,05 |
| Промышленность (20%) | млн. кВт ч/год | 0,5265 | 2,02521 |
| Прочие потребители и потери в сетях (15%) | млн. кВт ч/год | 0,3948 | 1,51891 |
| Итого: | млн. кВт ч/год | 3,5533 | 10 129,593 |

На следующих стадиях проектирования данные нагрузки должны быть уточнены и откорректированы.

10. Современное состояние и перспективы развития инженерной подготовки и благоустройства территории.

10.1 Инженерная подготовка территории.

Инженерная подготовка территории представляет собой комплекс мероприятий по изменению и улучшению природных условий и исключению воздействия физико-геологических процессов. В соответствии с этим основными задачами инженерной подготовки являются создание условий для полноценного и эффективного градостроительного использования неудобных и непригодных территорий с отрицательными природными факторами, обеспечение стабильности поверхности земли, зданий и сооружений на участках, подверженных физико-геологическим процессам.

Исходя из гидрогеологических условий рассматриваемой территории, при ее градостроительном освоении возникает необходимость проведения следующих мероприятий по инженерной подготовке территории:

- 1) Организация, очистка поверхностного стока.
- 2) Вертикальная планировка.

Организация, очистка поверхностного стока.

Основной задачей организации поверхностного стока является сбор и удаление поверхностных вод с территории поселения: защита территории поселения от затопления поверхностными водами, притекающими с верховых участков; обеспечение надлежащих условий для эксплуатации территории поселения, наземных и подземных сооружений.

Без учета градостроительных особенностей инженерной подготовки, невозможно обеспечить нормальные условия для размещения объектов застройки и развития территории поселка.

На данный момент ливневая канализация на территории населенных пунктов представлена сетью кюветов. На расчетный срок проектом генерального плана предусматривается организация системы водоотведения поверхностного стока (дождевых и талых вод) с территории населенных пунктов неполная раздельная, при которой водоотведение осуществляется по открытым лоткам и канавам.

Требуется особо отметить, что промышленные предприятия и объекты сельскохозяйственного производства, территории обслуживания и т.п. должны

очищать свои стоки на собственных локальных очистных сооружениях перед выпуском, так как это стоки повышенного загрязнения.

Вертикальная планировка.

Вертикальной планировкой называется исправления рельефа в целях приспособления его для той или иной эксплуатации. Задачей вертикальной планировки является проектирование продольных уклонов осей улиц, обеспечивающих организацию стоков атмосферных вод с выводом их за пределы населенного места (или в ливневую канализацию) и нормальные условия для движения транспорта и пешеходов.

Для производства работ по исправлению естественного рельефа генеральным планом предлагается разработать проект вертикальной планировки на территории, отведенные на перспективу для строительства нового и реконструкции существующего жилищного фонда.

10.2 Санитарная очистка.

Существующее положение.

В целях улучшения благоустройства и санитарного состояния территории населенных пунктов Надеждинского сельского поселения юридические и физические лица:

- 1) обязаны соблюдать чистоту и порядок на всей территории Надеждинского сельского поселения, в том числе на прилегающих и закрепленных территориях;
- 2) обеспечивают содержание и уборку прилегающей и закрепленной территории самостоятельно либо путем заключения договоров со специализированными организациями.

На территории Надеждинского сельского поселения размещены следующие объекты утилизации:

- Полигон ТБО (для промышленных и бытовых отходов) – 40 га (участок находится примерно в 1500 м по направлению на восток от с. Надеждино);
- Кладбище – 1,8 га (участок находится с. Надеждино);
- Кладбище – 1,9 га (участок находится д. Большекулачье).

Годовые нормы образования и накопления твердых бытовых отходов по поселению приняты 280 кг на человека в соответствии с Приказом Министерства строительства и жилищно-коммунального комплекса Омской области от 30.09.2008

г. № 22-п. Годовое количество бытовых отходов на расчетный срок составит 2,96 тыс. т.

Проектные предложения.

Генеральным планом такая схема санитарной очистки территории поселения, при которой вывоз твердых бытовых отходов будет осуществляться на Полигон ТБО (вблизи с.Надеждино).

Мероприятия по санитарной очистке населенного пункта:

- планово-регулярная система очистки населенных пунктов; отдельный сбор, удаление и обезвреживание твердых бытовых отходов, в том числе пищевых из жилых и общественных зданий;

- внедрение малоотходных технологий на основе новейших научно-технических достижений;

- соблюдение требований транспортировки опасных отходов: наличие паспорта опасных отходов; наличие специально оборудованных и снабженных специальными знаками транспортных средств; соблюдение требований безопасности к транспортированию опасных отходов на транспортных средствах.

10.3 Охрана окружающей среды и природоохранные мероприятия.

При разработке генерального плана особое внимание уделяется мероприятиям, направленным на охрану окружающей среды.

Антропогенные воздействия усиливают неблагоприятные природные процессы, формируют комплекс особых проблем, связанных с загрязнением среды.

Проектом предусматривается создание санитарно-защитного пояса между жилой застройкой и промышленными предприятиями.

Для улучшения планировочной и экологической ситуации в поселении рекомендуется провести мероприятия по уменьшению санитарно-защитных зон и снижению негативного воздействия для следующих объектов:

- Склад угля (п.Дачный);
- ООО «Добротные деревянные дома» (с.Надеждино);
- ИП Бахура Г.В. Производство тротуарной плитки (с.Надеждино);

- Скотомогильника (на данный момент на договорной основе производится вывоз трупов животных на «Ветсанутильзавод «Кормиловский»).

На первую очередь реализации генерального плана необходимо провести точное определение размеров санитарно-защитных зон, выполнив проекты санитарно-защитных зон и в дальнейшем, в случае необходимости провести мероприятия по сокращению санитарно-защитных зон.

Сокращение размеров санитарно-защитных зон для предприятий I и II классов осуществляется по решению Главного государственного санитарного врача Российской Федерации или его заместителя.

Затем на расчетный срок вынос производственной и коммунально-складской зоны за пределы населенных пунктов на специально выделенную промышленную территорию.

Важную роль в структуре генерального плана играет система зеленых насаждений, которая является одним из ведущих мероприятий по оздоровлению окружающей среды.

Сохранение и преобразование окружающего ландшафта по оздоровлению природной среды включает: максимальное сохранение существующих зеленых насаждений при проектировании и строительстве, благоустройство существующих парков и участков учреждений общего пользования, рядовую посадку в санитарно-защитных зонах.

В целях охраны почв проектом рекомендуется:

- увеличить количество специализированного автотранспорта для санитарной очистки;
- устройство санузлов в местах отдыха населения;
- проведение лесовосстановительных мероприятий в районе намечаемого строительства и ликвидация открытых неупорядоченных свалок.

Основными источниками загрязнения атмосферного воздуха являются котельные, отопительные печи индивидуальных домов и транспорт. В целях охраны воздушного бассейна рекомендуется перевести котельную в п.Дачный на газовое топливо.

Строительство новых дорог с твердым покрытием в районе перспективной жилой застройки и обеспечение существующих грунтовых дорог твердым покрытием позволит снизить уровень загрязненности воздуха.

Реализация комплексных мероприятий по охране и оздоровлению окружающей среды поселка, предусмотренных в проекте, позволит создать необходимые условия для жизнедеятельности населения.

11. Факторы возникновения возможных чрезвычайных ситуаций природного и техногенного характера.

Настоящий раздел выполнен в соответствии с требованиями п. 7.6, п. 8.8 ст. 23 Градостроительного кодекса Российской Федерации, п. 3.1.5.10, п. 3.1.5.15 и п. 3.1.5.17 Постановления Госстроя РФ от 29.10.2002 г. «Об утверждении инструкции о порядке разработки, согласования, экспертизы и утверждения градостроительной документации».

В соответствии с п.7.6 ст.23 Градостроительного кодекса Российской Федерации Материалы по обоснованию генерального плана должны содержать перечень и характеристику основных факторов риска возникновения ЧС природного и техногенного характера. В основу разработки данного раздела легли данные Плана действий по предупреждению и ликвидации чрезвычайных ситуаций Надеждинского сельского поселения Омского района Омской области.

Согласно ст.1 Федерального закона от 21.12.1994 г. № 68-ФЗ «О защите населения и территорий от чрезвычайных ситуаций природного и техногенного характера» чрезвычайная ситуация – это обстановка на определенной территории или акватории, сложившаяся в результате аварии, опасного природного явления, катастрофы, стихийного или иного бедствия, которые могут повлечь или повлекли за собой человеческие жертвы, ущерб здоровью людей или окружающей природной среде, значительные материальные потери и нарушение условий жизнедеятельности людей.

Факторы возникновения возможных чрезвычайных ситуаций природного характера.

На территории Надеждинского сельского поселения возможно возникновение следующих чрезвычайных ситуаций: аварии на производственных объектах, пожары на пожароопасных объектах, аварийные разливы нефтепродуктов, подтопление части территории в период весеннего паводка, возникновение лесных пожаров, аварии на коммунально-энергетических сетях, отклонение климатических условий от номинальных, эпидемиологические заболевания населения и сельскохозяйственных животных.

1) Ураганы, смерчи, бури, сильные ветры – природные явления возникающие, при скорости ветра более 20 и 30 м/с.

При скорости ветра 30 м/с и более возможны повреждения (разрушения) линий электропередач, линий связи, выход из строя систем жизнеобеспечения населения, ветровал деревьев. При этом здания получают среднюю степень разрушения, в том числе кровли, оконных и дверных заполнений.

2) Сильные морозы – природное явление, которое характеризуется понижением температуры воздуха ниже -30о С.

При сильных морозах возможны выход из строя систем теплоснабжения и водоснабжения населения.

3) Сильные снегопады и метели – При сильных снегопадах и метелях продолжительностью 2 часа, скорости ветра 15 м/с и более возможны снежные заносы, налипание снега на проводах, обрывы линий связи и электропередач, выход из строя систем жизнеобеспечения населения, проломы и обрушения кровли зданий и сооружений, нарушение транспортного сообщения на автодорогах, в их числе на дорогах с интенсивным движением «Полтавка-Омск» и «Полтавка-Исилькуль».

4) Обледенение и гололед – При обледенении с образование льда толщиной более 50 мм и более возможны порывы линий связи и электропередач, увеличение числа автомобильных аварий, нарушение автомобильного движения, выход из строя систем жизнеобеспечения населения.

5) Град, засухи, суховеи, заморозки – Опасные природные явления, которые наносят ущерб сельскому хозяйству. По многолетним наблюдениям в результате града, засухи, заморозков потери урожая сельскохозяйственных культур могут быть до 30 %.

6) Сильная жара – При повышении уровня пожарной опасности до чрезвычайной возможны лесные пожары.

7) Лесные пожары – стихийное, неуправляемое распространение огня по лесным площадям. Причины возникновения лесных пожаров могут быть как естественными, так и связанными с деятельностью человека. В случае нарушения установленных правил обращения с огнем в поселении может создаваться опасная обстановка, особенно при эксплуатации отопительных систем частного сектора.

При возникновении лесных пожаров создается угроза ухудшения экологической обстановки на территории поселения. В зависимости от направления ветра возможно значительное задымление населенных пунктов. В зонах возникновения лесных пожаров могут оказаться линии электропередачи.

На территории Надеждинского сельского поселения наиболее опасными участками в лесопожарном отношении являются лесные массивы, прилегающие к местам массового отдыха населения.

8 Эпидемиологические и эпизоотические заболевания.

Эпидемиологическая обстановка по статистическим данным в целом благополучная. Однако возможны вспышки заболевания населения и сельскохозяйственных животных.

Факторы возникновения возможных чрезвычайных ситуаций техногенного характера.

В соответствии с Приказом МЧС РФ от 28.02.2003 г. № 105 «Требованиями по предупреждению ЧС на потенциально опасных объектах и объектах жизнеобеспечения» опасность чрезвычайных ситуаций техногенного характера для населения и территорий может возникнуть в случае аварий:

-на потенциально опасных объектах, на которых используются, производятся, перерабатываются, хранятся и транспортируются пожаро-взрывоопасные, опасные химические и биологические вещества;

-на установках, складах, хранилищах, инженерных сооружениях и коммуникациях, разрушение (повреждение) которых может привести к нарушению нормальной жизнедеятельности людей (прекращению обеспечения водой, газом, теплом, электроэнергией, затоплению жилых массивов, выходу из строя систем канализации и очистки сточных вод).

Чрезвычайные ситуации на пожаро- и взрывоопасных объектах.

На территории сельского поселения находится пожароопасный объект Свалка ТБО учитывая все факторы (человеческий фактор, внешнее воздействие), существует вероятность возникновения ЧС техногенного характера не выше локального уровня, в том числе, связанные с возникновением пожаров.

Потенциально опасные объекты – котельные.

Чрезвычайные ситуации на объектах инженерной инфраструктуры.

По территории поселения проходят магистральные линии электропередач 220, 110, 35, 10 кВ, имеются понизительные и трансформаторные подстанции.

В результате аварий на коммунально-энергетических сетях можно ожидать временное нарушение жизнеобеспечения населения, производственной деятельности сельскохозяйственных предприятий, учреждений здравоохранения, образования и объектов коммунально-хозяйственного назначения. При авариях на объектах энергетики пострадавшего населения не предвидится, предприятия (учреждения) будут обесточены на период устранения неисправностей.

Наиболее вероятными местами аварий могут быть:

- на линиях электропередач – ТП;
- на системах водоснабжения - водопроводы;
- на системах теплоснабжения – котельные и трубопроводы;
- на системах газоснабжения –ГРПШ;

Чрезвычайные ситуации в случае возникновения террористического акта

В последние годы участились случаи террористических актов на объектах инфраструктуры и в жилых зданиях с большим количеством жертв среди населения. Реальная угроза повторения террористических актов требует принятия экстренных мер защитного характера и привлечение к их реализации всех групп населения.

Основные положения плана Гражданской обороны.

Основной задачей гражданской обороны является предупреждение или снижение возможных потерь и разрушений в результате аварий, катастроф, стихийных бедствий, обеспечение жизнедеятельности района и населенных пунктов, а также создание оптимальных условий для восстановления нарушения производства.

Это достигается благодаря следующим мероприятиям территориального звена РСЧС:

- осуществление совместно с государственными надзорными органами контроля и проверки соблюдения технологических норм, состояния технической безопасности на потенциально опасных объектах;

- подготовка населения к действиям при угрозе и возникновении чрезвычайных ситуаций. Поддержание личного состава органов управления и сил, предназначенных для ликвидации чрезвычайных ситуаций в постоянной готовности к выполнению задач;

- заблаговременное планирование мероприятий по защите населения;

- своевременное оповещение населения об угрозе возникновения ЧС и информирование его об обстановке;

- непрерывный сбор и изучение данных об обстановке, прогнозирование возможных ЧС и их последствий;

- своевременное принятие решения и доведение задач до подчиненных;

- подготовка сил и средств к проведению аварийно-спасательных и других неотложных работ;

- создание запасов материально-технических средств;

- организованный сбор и отселение населения и эвакуация сельскохозяйственных животных в безопасные зоны.

Ликвидация последствий при возникновении стихийных бедствий и аварий осуществляется силами и средствами организаций, органов местного самоуправления, на территории которых сложилась чрезвычайная ситуация, под непосредственным руководством комиссии по чрезвычайным ситуациям и обеспечению пожарной безопасности.

В зависимости от природы возникновения чрезвычайной ситуации предусматриваются следующие виды мероприятий:

1) Мероприятия при подтоплениях:

- заблаговременное строительство водоотводных каналов;

- подготовка сельскохозяйственных объектов, коммунально-энергетических сетей и транспорта к функционированию в условиях повышения уровня паводковых вод;

- мероприятия по защите от воды материальных ценностей;

- подготовка плавсредств для спасения и эвакуации людей и сельскохозяйственных животных;

- первоочередное жизнеобеспечение пострадавшего населения.

2) Мероприятия при эпидемиях:

предупредительно-надзорная работа за загрязнением окружающей среды и возможными последствиями введения свободной торговли продуктами питания;

внедрение комплексных программ по обеспечению санитарно-эпидемиологического благополучия населения;

бактериологическое обследование персонала, обслуживающего объекты торговли и животноводческие фермы;

выявление источников заболевания, их локализация и обезвреживание;

экстренная специфическая профилактика;

при необходимости установление карантина.

3) Мероприятия при эпизоотиях и эпифитотиях:

организация ветеринарного осмотра сельскохозяйственных животных;

обследование посевов сельскохозяйственных растений и леса;

создание необходимых запасов медикаментов, биопрепаратов, дезинфицирующих средств;

создание необходимых запасов средств борьбы с болезнями и вредителями сельскохозяйственных растений;

профилактическая вакцинация восприимчивого к заболеваниям поголовья сельскохозяйственных животных;

профилактическая обработка посевов сельскохозяйственных растений;

огораживание животноводческих ферм, оборудование ветеринарно-санитарных пропусков;

проведение дезинфекции, дезинсекции, дератизации;

при необходимости установление карантина.

4) Противопожарные мероприятия:

- соблюдение требований инженерно-технических нормативов и пожарной охраны;

- подготовка технических средств пожаротушения, спасательной техники;

- поддержание в готовности сил и средств проведения мероприятий по защите населения и работ по локализации и ликвидации очагов поражения;

- локализация, ликвидация и окарауливание пожара с целью нейтрализации и снижения интенсивности их поражающих факторов;

- обучение населения действиям в условиях воздействия поражающих факторов пожара и его психологическая подготовка;
- ведение пропагандистской и воспитательной работы с населением;
- первоочередное жизнеобеспечение пострадавшего населения.

5) Мероприятия при авариях на объектах энергетики:

- оповещение населения и руководителей предприятий (учреждений) об отключении электроэнергии на указанный период;
- подключение потребителей электроэнергии при необходимости от запасных схем электроснабжения.

В целях предотвращения развития аварий на системах жизнеобеспечения, на потенциально-опасных объектах, угрозы жизни в лечебных учреждениях и на объектах социальной сферы при аварийном отключении энергоснабжения они обеспечиваются резервными (аварийными) источниками электроснабжения.

Система оповещения.

Основным требованием системы оповещения является обеспечение своевременного доведения сигналов (распоряжений) и информации от органа, осуществляющего управление ГО, потенциально-опасным и другим объектам экономики, а также населению при введении военных действий или вследствие этих действий.

В мирное время система оповещения ГО используется в целях реализации задач защиты населения и территорий от чрезвычайных ситуаций природного и техногенного характера.

Для своевременного оповещения и информирования населения и должностных лиц, о возникновении чрезвычайных ситуаций привлечена администрация Надеждинского сельского поселения Омского муниципального района Омской области, а также аварийно-спасательная служба оповещения и связи, ЕДДС района.

В соответствии с Методическими указаниями по созданию гражданских организаций гражданской обороны на объектах сельского поселения созданы и подготовлены к выполнению аварийно-спасательных и других неотложных работ (АС и ДЕНР) формирования ГО.

Материально-техническое и финансовое обеспечение мероприятий ГО, планируемых к выполнению в военное время осуществляется в соответствии с требованиями законодательства Правительства РФ.

Управление мероприятиями ГО осуществляется с пункта управления, расположенного в здании администрации сельского поселения. Связь с пунктом управления района организуется по телефону.

Эвакуация и защита населения.

К основным способам защиты населения в чрезвычайных ситуациях относятся медицинская защита и эвакуация (вывод, временное отселение). Эвакуационные мероприятия планируются и подготавливаются заранее и осуществляются при возникновении чрезвычайных ситуаций природного и техногенного характера.

Медицинская защита населения в чрезвычайных ситуациях обеспечивается:

- готовность учреждений здравоохранения к оказанию первой медицинской и специализированной помощи пострадавшему населению в зонах чрезвычайных ситуациях;

- поддержанием в постоянной готовности сил и средств;

- созданием запаса медикаментов и медицинского имущества.

Для оказания медицинской помощи пострадавшему населению в чрезвычайных ситуациях используется ФАП Надеждинского сельского поселения.

Эвакуационные мероприятия включают в себя следующие понятия:

- зона временного отселения – территория, откуда при угрозе или во время возникновения ЧС эвакуируется или временно отселяется население в целях его безопасности;

- эвакуация населения как один из способов защиты, рабочих и служащих предприятий, учреждений и организаций независимо от их организационно-правовой формы и населения – комплекс мероприятий по организованному выводу и вывозу населения из зон ЧС или вероятной ЧС, а также жизнеобеспечения эвакуационных в районах размещения;

- жизнеобеспечение населения в чрезвычайной ситуации – комплекс экономических, организационных, инженерно-технических и социальных мероприятий, обеспечивающих создание и, поддержания жизни, здоровья и

работоспособности людей во время осуществления эвакуации на ее маршрутах и в местах размещения эвакуированных.

Эвакуация населения осуществляется при разрушении зданий. Эвакуация населения осуществляется пешим порядком, с использованием личного транспорта и транспортом организаций поселения.

Подготовку и проведение эвакуационных мероприятий осуществляют эвакуационные органы:

- приемные эвакуационные пункты поселения, на территории поселения, принимающие эвакуируемое население.

Эвакоприемная комиссия несет полную ответственность за выполнение всего комплекса эвакуационных мероприятий.

Защита сельскохозяйственных животных и растений.

Защита сельскохозяйственных животных осуществляется проведением мероприятий по герметизации животноводческих и складских помещений для защиты сельскохозяйственных животных, запасов кормов и фуража.

Герметизации подлежат животноводческие помещения сельхозпредприятий и сараи частного сектора. Для проведения мероприятий по защите сельскохозяйственных животных задействуются силы и средства сельскохозяйственных предприятий и жители – владельцы сельскохозяйственных животных.

12. Перечень мероприятий по обеспечению пожарной безопасности.

Основанием для выполнения настоящего раздела послужила ст. 65 Федерального закона № 123-ФЗ от 22.07.2008 г. «Технический регламент о требованиях пожарной безопасности», в соответствии с которой состав и функциональные характеристики систем обеспечения пожарной безопасности населенных пунктов должны входить в проектную документацию.

Обеспечение пожарной безопасности в Надеждинском сельском поселении возложено на ПЧ-73, расположенную в п. Дачный.

Пополнение запасов воды производится из водонапорной башни.

Дислокация подразделения пожарной охраны определена из условия, что время прибытия первого подразделения к месту вызова в любую точку населенного пункта не должно превышать 20 минут.

Существующая ситуация по обеспеченности объектами пожарной безопасности удовлетворяет требованиям.

В соответствии с Федеральным законом № 123-ФЗ от 22.07.2008 г. «Технический регламент о требованиях пожарной безопасности» и Федеральным Законом № 69-ФЗ от 21.12.1994 г. «О пожарной безопасности» основные мероприятия по обеспечению пожарной безопасности состоят в следующем:

1) Разработка мер пожарной безопасности – меры пожарной безопасности разрабатываются в соответствии с законодательством Российской Федерации по пожарной безопасности, а также на основе опыта борьбы с пожарами, оценки пожарной опасности веществ, материалов, технологических процессов, изделий, конструкций, зданий и сооружений.

Изготовители (поставщики) веществ, материалов, изделий и оборудования в обязательном порядке указывают в соответствующей технической документации показатели пожарной опасности этих веществ, материалов, изделий и оборудования, а также меры пожарной безопасности при обращении с ними.

Разработка и реализация мер пожарной безопасности для организаций, зданий, сооружений и других объектов, в том числе при их проектировании, должны в обязательном порядке предусматривать решения, обеспечивающие эвакуацию людей при пожарах. Меры пожарной безопасности для населенных

пунктов и территорий административных образований разрабатываются и реализуются соответствующими органами государственной власти, органами местного самоуправления.

Для производств в обязательном порядке разрабатываются планы тушения пожаров, предусматривающие решения по обеспечению безопасности людей.

Меры пожарной безопасности для населенных пунктов и территорий административных образований разрабатываются и реализуются соответствующими органами государственной власти, органами местного самоуправления.

2) Реализация мер пожарной безопасности – действия по обеспечению пожарной безопасности.

Работы и услуги в области пожарной безопасности выполняются и оказываются в целях реализации требований пожарной безопасности, а также в целях обеспечения предупреждения и тушения пожаров. К работам и услугам в области пожарной безопасности относятся:

- охрана от пожаров организаций и населенных пунктов на договорной основе;
- производство, проведение испытаний, закупка и поставка пожарно-технической продукции;
- выполнение проектных, изыскательских работ;
- проведение научно-технического консультирования и экспертизы;
- испытание веществ материалов, изделий, оборудования и конструкций на пожарную безопасность;
- обучение населения мерам пожарной безопасности;
- осуществление противопожарной пропаганды, издание специальной литературы и рекламной продукции;
- огнезащитные и трубо-печные работы;
- монтаж, техническое обслуживание и ремонт систем и средств противопожарной защиты;
- ремонт и обслуживание пожарного снаряжения, первичных средств тушения пожаров, восстановление качества огнетушащих средств;
- строительство, реконструкция и ремонт зданий, сооружений и помещений пожарной охраны;

- другие работы и услуги, направленные на обеспечение пожарной безопасности, перечень которых устанавливается федеральным органом исполнительной власти, уполномоченным на решение задач в области пожарной безопасности.

3) Выполнение требований пожарной безопасности – соблюдение специальных условий социального и (или) технического характера, установленных в целях обеспечения пожарной безопасности законодательством Российской Федерации, нормативными документами или уполномоченными государственными органами;

Выполнение требований пожарной безопасности при проектировании, строительстве и эксплуатации поселений и городских округов включает в себя выполнение требований пожарной безопасности при градостроительной деятельности (ст. 66, части 1-13 ст. 67, части 1-5 и части 13-18 ст. 68 Федерального Закона № 123-ФЗ от 22.07.2008г.):

а) Размещение пожаро-взрывоопасных объектов на территориях поселений:

1. Опасные производственные объекты, на которых производятся, используются, перерабатываются, образуются, хранятся, транспортируются, уничтожаются пожаро-взрывоопасные вещества и материалы, и для которых обязательна разработка декларации о промышленной безопасности, должны размещаться за границами поселений, а если это невозможно или нецелесообразно, то должны быть разработаны меры по защите людей, зданий, сооружений и строений, находящихся за пределами территории пожаро-взрывоопасного объекта, от воздействия опасных факторов пожара и взрыва. Иные производственные объекты, на территориях которых расположены здания, сооружения и строения категорий А, Б и В по взрывопожарной и пожарной опасности, могут размещаться как на территориях, так и за границами поселений. При размещении пожаро-взрывоопасных объектов в границах поселений необходимо учитывать возможность воздействия опасных факторов пожара на соседние объекты защиты, климатические и географические особенности, рельеф местности, направление течения рек и преобладающее направление ветра. При этом расстояние от границ земельного участка производственного объекта до зданий классов функциональной опасности Ф1 – Ф4, земельных участков

детских дошкольных образовательных учреждений, общеобразовательных учреждений, учреждений здравоохранения и отдыха должно составлять не менее 50 м.

2. Склады сжиженных углеводородных газов и легковоспламеняющихся жидкостей должны располагаться вне жилой зоны населенных пунктов с подветренной стороны преобладающего направления ветра по отношению к жилым районам.

3. Сооружения складов сжиженных углеводородных газов и легковоспламеняющихся жидкостей должны располагаться на земельных участках, имеющих более низкие уровни по сравнению с отметками территорий соседних населенных пунктов, организаций и путей железных дорог общей сети. Допускается размещение указанных складов на земельных участках, имеющих более высокие уровни по сравнению с отметками территорий соседних населенных пунктов, организаций и путей железных дорог общей сети, на расстоянии более 300 м от них. На складах, расположенных на расстоянии от 100 до 300 м, должны быть предусмотрены меры (в том числе второе обвалование, аварийные емкости, отводные каналы, траншеи), предотвращающие растекание жидкости на территории населенных пунктов, организаций и на пути железных дорог общей сети.

4. В пределах зон жилых застроек, общественно-деловых зон и зон рекреационного назначения поселений и городских округов допускается размещать производственные объекты, на территориях которых нет зданий, сооружений и строений категорий А, Б и В по взрывопожарной и пожарной опасности. При этом расстояние от границ земельного участка производственного объекта до жилых зданий, зданий детских дошкольных образовательных учреждений, общеобразовательных учреждений, учреждений здравоохранения и отдыха устанавливается в соответствии с требованиями Федерального Закона № 123-ФЗ от 22.07.2008 г.

5. В случае невозможности устранения воздействия на людей и жилые здания опасных факторов пожара и взрыва на пожаро-взрывоопасных объектах, расположенных в пределах зоны жилой застройки, следует предусматривать уменьшение мощности, перепрофилирование организаций или отдельного производства либо перебазирование организации за пределы жилой застройки.

б) Проходы, проезды, и подъезды к зданиям, сооружениям и строениям:

1. Подъезд пожарных автомобилей должен быть обеспечен:

со всех сторон - к односекционным зданиям многоквартирных жилых домов, общеобразовательных учреждений, детских дошкольных образовательных учреждений, лечебных учреждений со стационаром, научных и проектных организаций, органов управления учреждений.

2. К зданиям, сооружениям и строениям производственных объектов по всей их длине должен быть обеспечен подъезд пожарных автомобилей:

- с одной стороны - при ширине здания, сооружения или строения не более 18 метров;
- с двух сторон - при ширине здания, сооружения или строения более 18 метров, а также при устройстве замкнутых и полузамкнутых дворов.

3. К зданиям с площадью застройки более 10 000 квадратных метров или шириной более 100 метров подъезд пожарных автомобилей должен быть обеспечен со всех сторон.

4. Допускается увеличивать расстояние от края проезжей части автомобильной дороги до ближней стены производственных зданий, сооружений и строений до 60 метров при условии устройства тупиковых дорог к этим зданиям, сооружениям и строениям с площадками для разворота пожарной техники и устройством на этих площадках пожарных гидрантов. При этом расстояние от производственных зданий, сооружений и строений до площадок для разворота пожарной техники должно быть не менее 5, но не более 15 метров, а расстояние между тупиковыми дорогами должно быть не более 100 метров.

5. Ширина проездов для пожарной техники должна составлять не менее 6 метров.

6. В общую ширину противопожарного проезда, совмещенного с основным подъездом к зданию, сооружению и строению, допускается включать тротуар, примыкающий к проезду.

7. Расстояние от внутреннего края подъезда до стены здания, сооружения и строения должно быть:

- для зданий высотой не более 28 метров - не более 8 метров.

8. Конструкция дорожной одежды проездов для пожарной техники должна быть рассчитана на нагрузку от пожарных автомобилей.

9. В замкнутых и полузамкнутых дворах необходимо предусматривать проезды для пожарных автомобилей.

10. Сквозные проезды (арки) в зданиях, сооружениях и строениях должны быть шириной не менее 3,5 метра, высотой не менее 4,5 метра и располагаться не более чем через каждые 300 метров, а в реконструируемых районах при застройке по периметру - не более чем через 180 метров.

11. Тупиковые проезды должны заканчиваться площадками для разворота пожарной техники размером не менее чем 15 x 15 метров. Максимальная протяженность тупикового проезда не должна превышать 150 метров.

12. К рекам и водоемам должна быть предусмотрена возможность подъезда для забора воды пожарной техникой в соответствии с требованиями нормативных документов по пожарной безопасности.

13. Планировочное решение малоэтажной жилой застройки (до 3 этажей включительно) должно обеспечивать подъезд пожарной техники к зданиям, сооружениям и строениям на расстояние не более 50 метров.

в) Противопожарное водоснабжение поселений:

1. На территориях поселений должны быть источники наружного или внутреннего противопожарного водоснабжения.

2. К источникам наружного противопожарного водоснабжения относятся:

- наружные водопроводные сети с пожарными гидрантами;

- водные объекты, используемые для целей пожаротушения в соответствии с законодательством Российской Федерации.

3. Поселения должны быть оборудованы противопожарным водопроводом. При этом противопожарный водопровод допускается объединять с хозяйственно-питьевым или производственным водопроводом.

4. В водопроводе высокого давления стационарные пожарные насосы должны быть оборудованы устройствами обеспечивающими пуск насосов не позднее чем через 5 минут после подачи сигнала о возникновении пожара.

5. Минимальный свободный напор в сети противопожарного водопровода низкого давления (на уровне поверхности земли) при пожаротушении должен быть не менее 10 метров.

6. Минимальный свободный напор в сети противопожарного водопровода высокого давления должен обеспечивать высоту компактной струи не менее 20 метров при полном расходе воды на пожаротушение и расположении пожарного ствола на уровне наивысшей точки самого высокого здания.

7. Установку пожарных гидрантов следует предусматривать вдоль автомобильных дорог на расстоянии не более 2,5 метра от края проезжей части, но не менее 5 метров от стен зданий, пожарные гидранты допускается располагать на проезжей части. При этом установка пожарных гидрантов на ответвлении от линии водопровода не допускается.

8. Расстановка пожарных гидрантов на водопроводной сети должна обеспечивать пожаротушение любого обслуживаемого данной сетью здания, сооружения, строения или их части не менее чем от 2 гидрантов при расходе воды на наружное пожаротушение 15 и более литров в секунду, при расходе воды менее 15 литров в секунду - 1 гидрант.

9. Для обеспечения пожаротушения на территории общего пользования садоводческого, огороднического и дачного некоммерческого объединения граждан должны предусматриваться противопожарные водоемы или резервуары вместимостью не менее 25 кубических метров при числе участков до 300 и не менее 60 кубических метров при числе участков более 300 (каждый с площадками для установки пожарной техники, с возможностью забора воды насосами и организацией подъезда не менее 2 пожарных автомобилей).

Расход и противопожарный запас воды для целей наружного пожаротушения на первую очередь и на расчетный срок принимаются в соответствии с таблицами 5, 6, 7, 8 СНиПа 2.04.02-84* «Водоснабжение. Наружные сети и сооружения» и СНиПа 2.04.01-85* «Внутренний водопровод и канализация зданий». Расчет расхода воды представлен в разделе 2.2.1 настоящего генерального плана.

4) Обеспечение первичных мер пожарной безопасности – реализация принятых в установленном порядке норм и правил по предотвращению пожаров, спасению людей и имущества от пожаров.

Первичные меры пожарной безопасности включают в себя также:

- разработку плана привлечения сил и средств для тушения пожаров и проведения аварийно-спасательных работ на территории муниципального образования и контроль за его выполнением;

- установление особого противопожарного режима на территории муниципального образования, а также дополнительных требований пожарной безопасности на время его действия;

- обеспечение беспрепятственного проезда пожарной техники к месту пожара;

- обеспечение связи и оповещения населения о пожаре;

- организацию обучения населения мерам пожарной безопасности и пропаганду в области пожарной безопасности, содействие распространению пожарно-технических знаний;

- социальное и экономическое стимулирование участия граждан и организаций в добровольной пожарной охране, в том числе участия в борьбе с пожарами.

13. Основные технико-экономические показатели

проекта

| № п/п | Показатели | Единицы измерения. | Исходный год (2011 г.) | Расчетный срок (2031 г.) |
|----------|---|-------------------------------------|------------------------|--------------------------|
| 1 | 2 | 3 | 4 | 5 |
| 1 | Территория | | | |
| 1.1 | Общая площадь земель в границах сельского поселения | Га | 16 849,4 | 16 849,4 |
| | <i>в том числе селитебные территории:</i> | Га | 333,3 | 802,4 |
| 1.2 | - жилой застройки – всего: | Га | 213,2 | 537,0 |
| | из них: застройка индивидуальными жилыми домами | Га | 212,6 | 536,4 |
| 1.3 | - общественно-деловой застройки | Га | 15,3 | 44,7 |
| 1.4 | - озеленение общего пользования | Га | 86,9 | 44,8 |
| 1.5 | - дороги, улицы, площади | Га | 17,9 | 175,9 |
| | <i>в том числе внеселитебные территории:</i> | Га | 1084,1 | 1158,7 |
| 1.6 | - промышленной и коммунально-складской застройки | Га | 70,4 | 75,6 |
| 1.7 | - земель сельскохозяйственного использования | Га | 716,9 | 667,6 |
| 1.8 | - территории инженерной и транспортной инфраструктуры | Га | 89,6 | 193,2 |
| 1.9 | -территории специального назначения | Га | 153,0 | 146,5 |
| 1.10 | -территории природного ландшафта | Га | 54,2 | 75,8 |
| | <i>в том числе категории земель:</i> | Га | 16 849,4 | 16 849,4 |
| 1.12 | - земли сельскохозяйственного назначения | Га | 9005,2 | 9021,8 |
| 1.13 | - земли населенных пунктов | Га | 903,0 | 800,7 |
| 1.14 | - земли промышленности, энергетики, транспорта, связи и иного специального назначения | Га | 329,6 | 415,3 |
| 1.15 | - земли лесного фонда | Га | 5 920,7 | 5 920,7 |
| 1.16 | - земли водного фонда | Га | 690,9 | 690,9 |
| 2 | Население | чел. | 2 771 | 10 659 |
| 3 | Жилищный фонд | тыс. кв.м общей площади квартир | 47 731,0 | 379 460,4 |
| 3.1 | Средняя жилищная обеспеченность | кв.м общей площади на одного жителя | 25,5 | 34,4 |

Продолжение таблицы

| № п/п | Показатели | Единицы измерения. | Исходный год (2011 г.) | Расчетный срок (2031 г.) |
|----------|--|---------------------|------------------------|--------------------------|
| 1 | 2 | 3 | 4 | 5 |
| 4 | Объекты социального и культурно-бытового обслуживания населения | | | |
| 4.1 | <i>Учреждения образования</i> | | | |
| 4.1.1 | Детские дошкольные учреждения | мест | 120 | 377 |
| 4.1.2 | Общеобразовательные школы | мест | 392 | 1 068 |
| 4.1.3 | Внешкольные учреждения | мест | - | 64 |
| 4.2 | <i>Учреждения культуры и искусства</i> | | | |
| 4.2.1 | - дома культуры, клубы | мест | 400 | 1 763 |
| 4.2.2 | - библиотеки | тыс. ед. хран. | 16 500 | 51 350 |
| 4.2.3 | - религиозные организации | объект | 3 | 4 |
| 4.3 | <i>Учреждения здравоохранения и социального обеспечения</i> | | | |
| 4.3.1 | Амбулатория | посещ/смену | - | 120 |
| 4.3.2 | Аптеки | объект | 1 | 3 |
| 4.3.4 | ФАП | объект | 1 | 2 |
| 4.3.5 | Выдвижной пункт медицинской помощи | автомобиль | - | 1 |
| 4.3.6 | Лечебно-профилактическое учреждение | объект | 2 | 2 |
| 4.3.7 | Центр социальной помощи населению | объект | 3 | 3 |
| 4.4 | <i>Предприятия розничной торговли, общественного питания:</i> | | | |
| 4.4.1 | - магазины | кв. м торг. площади | 1 428,5 | 7 643,5 |
| 4.4.2 | - предприятия общественного питания | посад. мест | 71 | 382 |
| 4.5 | <i>Физкультурно-спортивные сооружения:</i> | | | |
| 4.5.1 | - стадион | га | 1,0 | 4,0 |
| 4.5.2 | - спортивная площадка | га | 0,15 | 4,37 |
| 4.5.3 | - спортивные залы | кв.м. пола зала | 540 | 5 880 |
| 4.5.4 | - детско-юношеская спортивная школа | кв.м. пола зала | - | 540 |
| 4.6 | Организации и учреждения управления, проектные организации, кредитно-финансовые учреждения и предприятия связи | | | |
| 4.6.1 | - Банковское отделение | опер.кассы | 1 | 5 |
| 4.6.2 | - Отделения связи | объект | 1 | 3 |
| 4.6.3 | ...- Администрации | объект | 1 | 1 |

Окончание таблицы

| № п/п | Показатели | Единицы измерения. | Исходный год (2011 г.) | Расчетный срок (2031 г.) |
|----------|--|--------------------|---|--------------------------|
| 1 | 2 | 3 | 4 | 5 |
| 4.7 | <i>Учреждения жилищно-коммунального хозяйства</i> | | | |
| 4.7.1 | - ЖКХ | объект | 1 | 3 |
| 4.8 | <i>Учреждения и предприятия бытового и коммунального обслуживания населения:</i> | | | |
| 4.8.1 | Предприятия бытового обслуживания | раб. мест | 2 | 37 |
| 4.8.1 | Прачечная | кг/смену | | 103 |
| 4.8.1 | Химчистка | кг/смену | | 6 |
| 4.8.1 | Банно-оздоровительный комплекс | 1 помыв. место | - | 75 |
| 4.8.1 | Пожарное депо | пож. автомобиль | 1 | 3 |
| 4.8.1 | Кладбище | га | 3,7 | 5,0 |
| 5 | Транспортная инфраструктура | | | |
| 5.1 | Общая протяженность улично-дорожной сети | км | 41,4 | 200,75 |
| 6 | Инженерная инфраструктура и благоустройство территории | | | |
| | Водоснабжение | | | |
| 6.1 | Водопотребление – всего | тыс. куб.м/сут. | Не известно, в виду отсутствия приборов учета | 2 452 |
| | в том числе: | тыс. куб.м/сут. | - | 1 961,6 |
| | - на хозяйственно-питьевые нужды | тыс. куб.м/сут. | - | 490,4 |
| | - на производственные нужды | тыс. куб.м/сут. | - | |
| 6.2 | Теплоснабжение | | | |
| | Потребление тепла | Гкал/час | 0,973 | 0,973 |
| 6.3 | Водоотведение | | | |
| | Общее поступление сточных вод - всего | тыс. куб. м/сут. | Не известно, в виду отсутствия приборов учета | 1 920 |
| | в том числе коммунально-бытовые сточные воды | тыс. куб.м/сут. | - | 1 536 |
| | производственные | тыс. куб.м/сут. | - | 384 |
| 6.4 | Газоснабжение | | | |
| | Расход газа | тыс.куб.м/год | 692,75 | 2 664,75 |
| 6.5 | Электроснабжение | | | |
| | Годовое потребление электроэнергии - всего | Млн. кВтч/год | 2,632 | 10 126,05 |
| | Максимальная электрическая нагрузка - всего | тыс. кВт | 11 361 | 43 702 |
| 6.6 | Телефонная связь | | | |
| | Потребность в телефонах | шт. | 280 | 280 |
| 7 | Санитарная очистка территории | | | |
| 7.1 | Объем бытовых отходов | тыс. т/год | 0,8 | 2,96 |